

РЕЗУЛЬТАТЫ ИЗУЧЕНИЯ МАТЕРИАЛОВ АРХЕОЛОГИЧЕСКИХ ИССЛЕДОВАНИЙ

УДК 902.2+903.2+902.699

Ю.Ф. Кирюшин, А.А. Тишкин, С.С. Матренин

Алтайский государственный университет, Барнаул, Россия

МАТЕРИАЛЫ СЯНЬБИЙСКОГО ВРЕМЕНИ ПОГРЕБАЛЬНО-ПОМИНАЛЬНОГО КОМПЛЕКСА ТЫТКЕСКЕНЬ-VI НА АЛТАЕ

В статье публикуются археологические материалы булан-кобинской культуры, полученные в ходе раскопок могильника Тыткескень-VI. В 1989 г. на памятнике были вскрыты шесть курганов и одна выкладка, а в 1990 г. обнаружены единичные предметы, зафиксированные в наземных сооружениях, возможно, ритуального назначения. Авторами предпринят сравнительный анализ вещественных источников с учетом современного состояния знаний по археологии Алтая хуннуско-сяньбийско-жужанского времени, а также изменений в периодизации археологических культур кочевников Северной и Центральной Азии II в. до н.э. – V в. н.э. Особое внимание уделено хронологической атрибуции оружия, пряжек и деталей ременных гарнитур. В результате изучения сопроводительного инвентаря сделан вывод, что исследованная группа погребений относится к сяньбийскому времени и может датироваться концом II – началом III в. н.э. Артефакты из предположительно ритуальных объектов №50 и 53 соответствуют бело-бомскому этапу булан-кобинской культуры (II – I-я половина IV в. н.э.). Полученные данные демонстрируют актуальность исследования хронологии погребальных комплексов Алтая эпохи Великого переселения народов.

Ключевые слова: Алтай, булан-кобинская культура, сяньбийское время, погребальный комплекс, сопроводительный инвентарь, аналогии, датировка, хроноиндикаторы.

DOI: 10.14258/tpai(2014)2(10).-01

Важным результатом изучения разновременного некрополя Тыткескень-VI, который был обнаружен и исследовался в Чемальском районе Республики Алтай (рис. 1, 2), стало открытие в 1989 г. погребений сяньбийского времени (II – I-я половина IV в. н.э.), относимых к булан-кобинской археологической культуре [Тишкин, Горбунов, 2005а, с. 161]. Практически все полученные тогда материалы опубликованы в сборнике научных трудов «Вопросы археологии Алтая и Западной Сибири эпохи металла» [Кирюшин, Тишкин, Мамадаков, 1992]. Они дополнили немногочисленный корпус археологических источников I-й половины I тыс. н.э. с территории Северного Алтая, ранее введенных в научный оборот и представленных захоронениями на могильниках Бике-I, Кор-Кобы-I, Верх-Еланда-II [Кубарев, Киреев, Черемисин, 1990; Ларин, 1990; Серегин, Матренин, 2014, с. 123, 125–126, 132–133]. Следует указать, что качество обозначенного издания, которое вышло в свет более 20 лет назад, оставляло желать лучшего. Кроме того, сборник оказался малодоступным широкому кругу специалистов и используется преимущественно археологами Барнаула. Принимая во внимание данные обстоятельства, а также учитывая значительное увеличение археологических источников хуннуско-сяньбийско-жужанского («гунно-сарматского») времени, произошедшее в конце XX – начале XXI в., считаем целесообразным еще раз рассмотреть результаты раскопок объектов булан-кобинской культуры вблизи устья р. Тыткескень. Для этого необходимо выполнить сравнительный анализ всех полученных материалов с учетом современного состояния накопленных сведений и изменений в области хронологической интерпретации памятников кочевников Северной и Центральной Азии II в. до н.э. – V в. н.э.

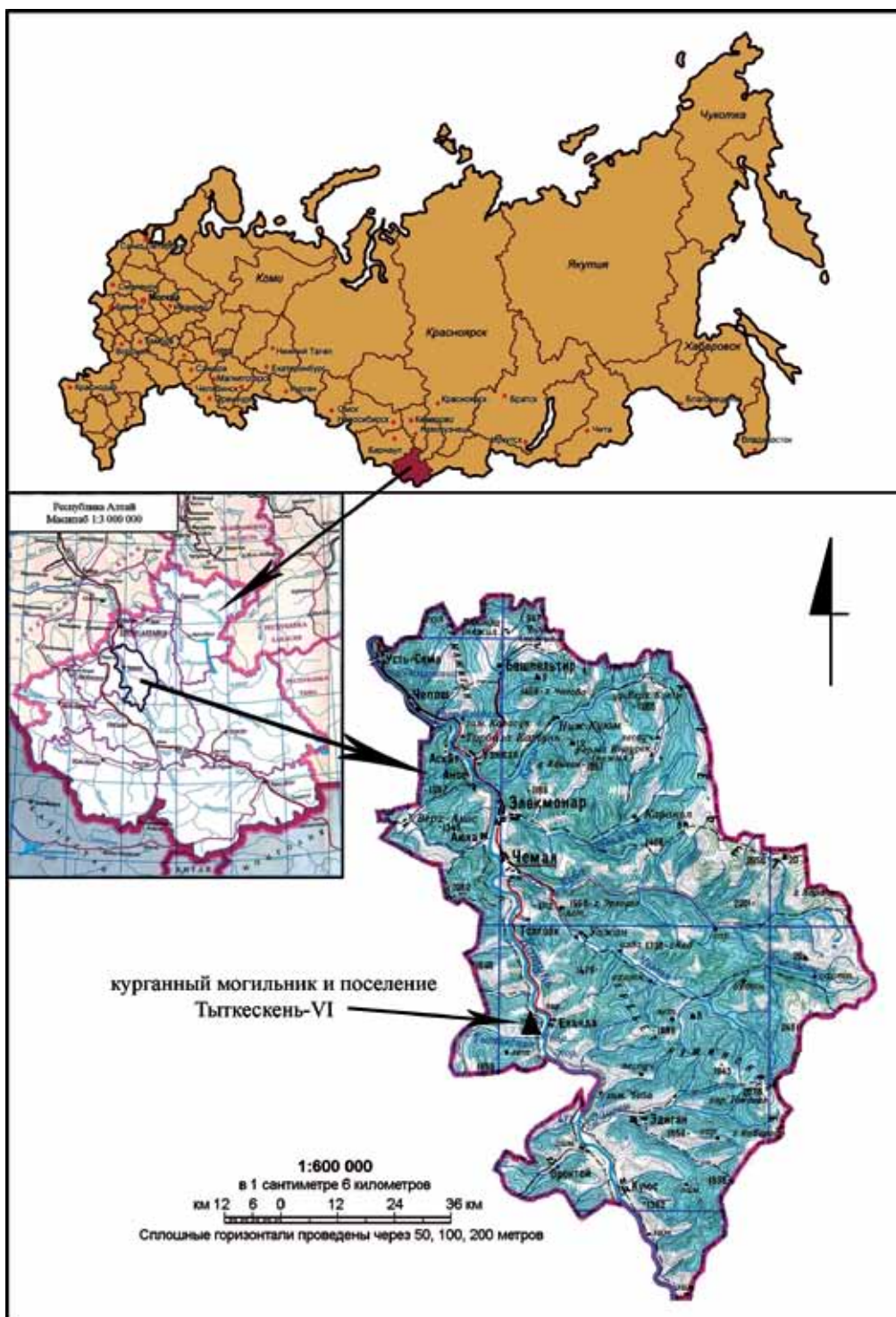


Рис. 1. Тьткескень-VI. Месторасположение памятника на картах-схемах

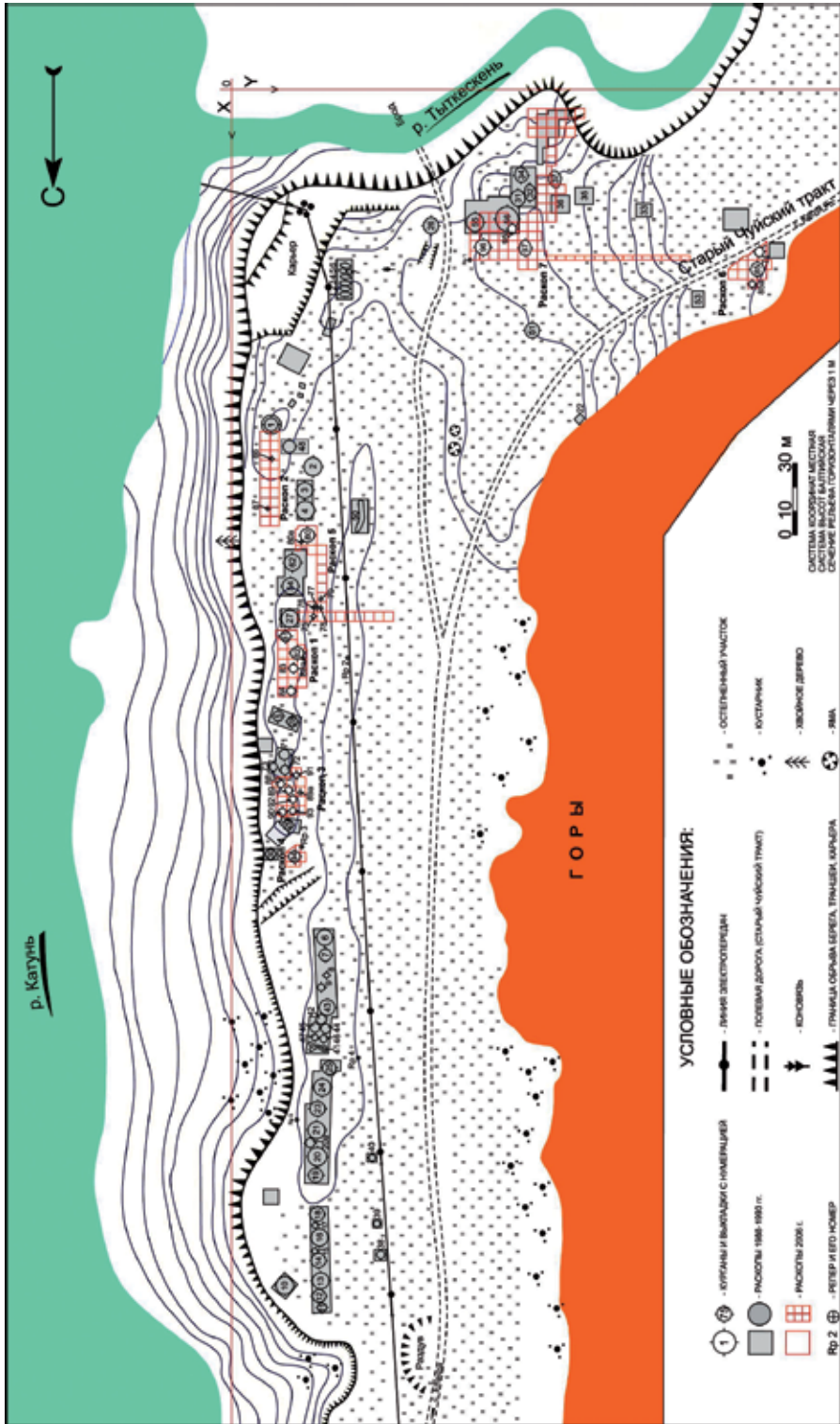


Рис. 2. План археологического комплекса Тьткескень-VI (тахеометрическая съемка 2006 г.)

Археологический комплекс Тыткескень-VI, состоящий из одноименного поселения и одновременных погребально-поминальных объектов, находится на левом берегу Катуня (рис. 2), примерно в 2 км к югу – юго-западу от с. Еланда (рис. 3) указанного района Республики Алтай. Основной массив исследованных погребений под каменными насыпями (рис. 2) относится к пазырыкской культуре [Кирюшин, Тишкин, Матренин, 2011], хотя имеются объекты и находки других периодов древней и средневековой истории Алтая.

Булан-кобинские курганы, о которых речь пойдет в статье, располагались в южной части могильного поля на небольшом естественном всхолмлении, в 68–71 м к северо-западу от устья р. Тыткескень (рис. 2) и к западу – северо-западу от песчаного карьера (рис. 4), который был разработан позднее в 1990-е гг. Они исследовались археологической экспедицией Алтайского государственного университета.

Насыпи оказались сильно задернованными и плохо фиксировались на современной поверхности. При визуальном осмотре стало совершенно ясно, что в непосредственной близости друг от друга располагается несколько небольших по размерам каменных сооружений. Для их изучения был заложен прямоугольный раскоп (длиной с юга на север – 16,85 м, шириной с запада на восток – 7,25 м), в котором оказались шесть курганов, выстроенных в цепочку почти строго по меридиану, и одна ритуальная выкладка, не вписывавшаяся в эту линию (рис. 5.-1). Все обнаруженные объекты получили самостоятельную нумерацию, не привязанную к обозначениям уже исследованных к тому времени курганов скифо-сакского и тюркского времени. Следует объяснить наличие небольшой прирезки к указанному раскопу (рис. 5.-1). Такая необходимость возникла при обнаружении небольших скоплений камней, которые, как оказалось, сместились по склону и не представляли какой-либо конструкции. Описание выявленных и исследованных объектов представлено ниже.

Курган №1 имел уплощенную каменную насыпь овальной в плане формы (размерами 3,8x2,25 м), вытянутую по линии З–В. По периметру сооружения прослеживалась выкладка, составленная преимущественно из окатанных и более крупных камней. Она была частично нарушена с восточной и северо-восточной стороны.

Практически под однослойной наброской находилась овальная могильная яма размерами 2,28x0,85 м и глубиной 0,48 м, ориентированная длинной осью также в широтном направлении (рис. 5.-1). Ее контур немного расширялся в восточной части. У северной границы ямы стоял крупный камень. В могиле зафиксирован скелет мужчины 25–35 лет (все половозрастные определения, приводимые в статье, выполнены А.Р. Кимом). Погребенный человек лежал вытянуто, на спине, головой на запад. Его левая рука размещалась вдоль туловища, а правая была чуть согнута в локте и уложена кистью на живот (рис. 5.-3). Кости ступней ног отсутствовали. С умершим обнаружены сильно корродированные железные детали пояса. Две пряжки с подвижным язычком (рис. 6.-28–29) и фрагментированный кольцевой блок (рис. 6.-32) располагались на тазовых костях, а бляха-полуобойма с кольцом (рис. 6.-30) лежала у левой большеберцовой кости. Остальной сопроводительный инвентарь представлен костяным наконечником стрелы, зафиксированным с внутренней стороны левого плеча (рис. 6.-12), и костяной трубочкой, найденной в области таза погребенного (рис. 6.-22).

Курган №2 имел плоскую каменную насыпь овальной формы размерами 4,5x2 м, вытянутую по линии З–В. По внешнему контуру наброски прослеживались более крупные булыжники и гальки, образующие овальную крепиду (рис. 5.-1). Под на-



Рис. 3 (фото). Тыткескень-VI. Вид на долину Катуня и с. Еланда (2006 г.)



Рис. 4 (фото). Тыткескень-VI. Песчаный карьер и вид на место, где располагались курганы булан-кобинской культуры (2006 г.)

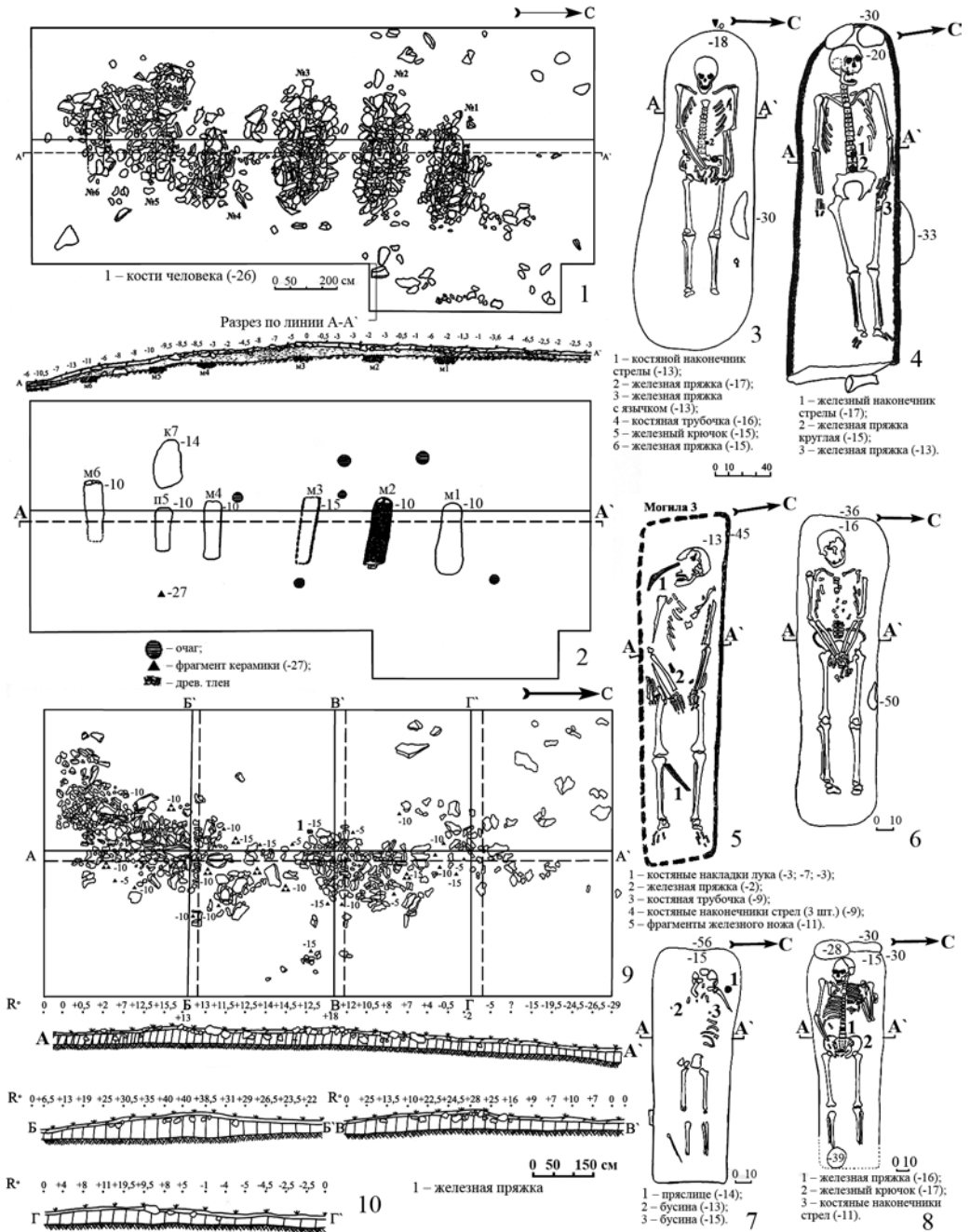


Рис. 5. Погребальные и ритуальные сооружения булан-кобинской культуры, исследованные на памятнике Тяткескень-VI: 1 – план и разрез курганов №1–7; 2 – план и разрез объекта №50; 3 – погребение кургана №1; 4 – погребение кургана №2; 5 – погребение кургана №3; 6 – погребение кургана №4; 7 – погребение кургана №5; 8 – погребение кургана №6

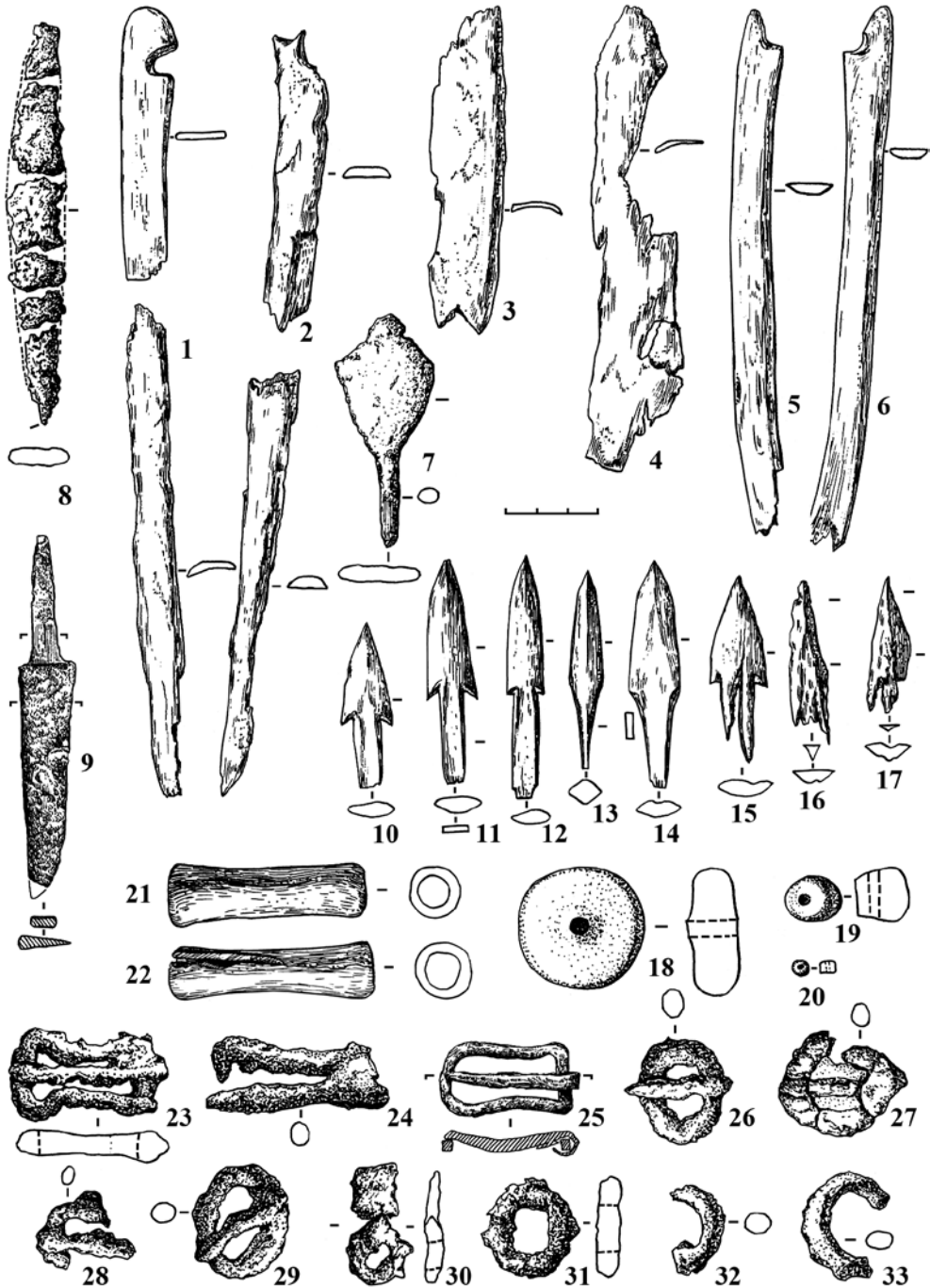


Рис. 6. Предметный комплекс булан-кобинской культуры из памятника Тыткескень-VI: 12, 22, 28-32 – курган №1; 7, 23, 26 – курган №2; 1-6, 8, 10, 14-15, 21, 24 – курган №3; 18, 19, 20 – курган №5; 11, 13, 16, 17, 27, 33 – курган №6; 25 – объект №50; 9 – объект №53. 1-6, 10-17, 21, 22 – рог/кость; 7-9, 23-33 – железо; 18 – керамика; 19-20 – камень

броской находилась могильная яма (размерами 2,3x0,64 м, глубиной 0,5 м) с широтной ориентацией по длинной оси (рис. 5.-4). У восточной и западной стенки могилы располагались камни, а по всему периметру шла полоса тлена (толщиной 3–4 см) от деревянной рамы. На большей части поверхности могильной ямы фиксировались остатки древесного перекрытия. Внутри могилы расчищено одиночное захоронение мужчины 50–55 лет, уложенного на спину, с прямыми нижними и верхними конечностями, головой на запад. У северной стенки, параллельно левой бедренной кости человека, находился крупный камень. Сопроводительный инвентарь включал железные предметы, среди которых наконечник стрелы (рис. 6.-7), обнаруженный на поясных позвонках острием в сторону головы покойного, а также пряжки с подвижным язычком: «т-образная» (рис. 6.-23), найденная у левой бедренной кости, и округлая, лежавшая в области таза (рис. 6.-26).

Между первым и вторым курганами (в 1,45 м к западу) выявлено пятно прокала от костра размерами 0,4x0,35 м, мощностью 2,5 см (рис. 5.-2).

Курган №3 оказался в центре раскопа. Он представлял собой уплощенную однослойную насыпь овальной формы размерами 4,3x2,25 м, состоявшую преимущественно из окатанных камней и вытянутую по линии 3–В. По внешнему контуру наброски прослеживалась кольцевая крепида (рис. 5.-1). После снятия каменной кладки, на глубине 0,45 м от уровня древней поверхности, зафиксирован контур могильной ямы (длина – 2,15 м, ширина – 0,54 м), который выделялся частично сохранившимися остатками деревянной рамы. Внутри этой камеры находился умерший мужчина 35–40 лет. Он лежал вытянуто, на спине, головой на запад. Руки покойного располагались вдоль туловища, а кисти были сложены ниже живота (рис. 5.-5). В центральной части могилы прослежен тлен деревянного перекрытия. С умершим обнаружены роговые накладки от сложносоставного лука (рис. 6.-1–6), зафиксированные в южной половине могилы, глубина которой достигала 0,58 м. Под срединными накладками, в области пояса человека, найдены три костяных наконечника стрел (рис. 6.-10, 14–15) и рядом костяная трубочка (рис. 6.-21). Кроме того, в могиле обнаружены сильно корродированный железный нож (у правого крыла таза) и сохранившаяся в обломках поясная пряжка (рис. 6.-8, 24).

Севернее контура могильной ямы выявлены два округлых прокала от горевших костров. Аналогичное пятно зафиксировано и к востоку (рис. 5.-2). Все они были разных диаметров.

Курган №4. Сохранившаяся каменная наброска (размерами 2,57x1,43 м) состояла преимущественно из окатанных камней, уложенных в один слой. По периметру сооружения прослеживались более крупные валуны, которые составляли овальную крепиду, ориентированную длинной осью в широтном направлении (рис. 5.-1). После разборки насыпи, на глубине 0,36 м от уровня древней поверхности, обнаружен прямоугольный с закругленными углами контур ямы (размерами 1,93x0,56 м), вытянутый с запада на восток. В могиле (на глубине 0,52 м) погребен мужчина 50–60 лет в вытянутом положении, на спине, головой на запад (рис. 5.-6). Руки человека были слегка согнуты в локтях, поэтому лучевые кости и фаланги кистей оказались на тазовых костях и ниже. Инвентарь в погребении отсутствовал. У северной стенки ямы, как в курганах №1 и 2, располагался одиночный камень. Следует указать на отсутствие большей части костей от ступней ног.

В 0,4 м к северо-западу от северной границы могильной ямы выявлены следы от костра.

Курган №5. Границы надмогильного сооружения данного объекта было сложно определить из-за близости трех насыпей. После разборки каменной кладки, состоявшей из окатанных камней, выявлен контур могильной ямы подпрямоугольной формы с закругленными углами (длина – 1,47 м, ширина – 0,55 м, ориентация по линии З–В). На дне могилы, глубиной 0,71 м от уровня древней поверхности, находилось погребение ребенка (предположительно – девочка 6–7 лет), который лежал в вытянутом положении, на спине, головой на запад (рис. 5.-7). Сопроводительный инвентарь включал неорнаментированное глиняное пряслице, располагавшееся у головы слева, и две бусины, лежавшие в районе правого плеча и шеи (рис. 6.-18–20). Сохранность костей зафиксированного скелета плохая. Такое же состояние отмечалось и при исследовании других погребений рассматриваемого комплекса.

Курган №6. Насыпь, форму которой из-за разрушений определить сложно, состояла преимущественно из окатанных камней. Местами по внешнему краю сохранившейся наброски фиксировались валуны более крупных размеров, образовавшие овальную крепиду (рис. 5.-1). Под центральной частью насыпи находилась могильная яма прямоугольной формы с закругленными углами (размерами 1,9х0,65 м), внутри которой на глубине 0,69 м от уровня древней поверхности был погребен мужчина в вытянутом положении, на спине, головой на запад (рис. 5.-8). Левая рука покойного была сильно согнута в локте и подтянута к плечу. Правая рука, слегка согнутая в локте, кистью покоилась на животе. У скелета отсутствовали кости стоп (рис. 5.-8). В области пояса человека найдены круглая железная пряжка с подвижным язычком (рис. 6.-27) и обломанное железное кольцо (рис. 6.-33), зафиксированное при разборке тазовых костей. С внешней стороны левого плеча лежали целые и плохо сохранившиеся костяные наконечники стрел (рис. 6.-11, 13, 16–17).

Курган №7 располагался к западу от объекта №5 и имел форму кольца, выложенного крупными рваными камнями с заполнением из более мелких окатанных валунов и галек. Под наброской зафиксирован овальный контур пятна темной супеси размерами 1,5х0,85 м (рис. 5.-1, 2). Захоронений и археологического материала курган не содержал. Данный объект является, скорее всего, ритуальным сооружением.

Проанализируем зафиксированные особенности обряда и предметный набор рассмотренных погребений.

Планиграфия исследованных на могильнике Тьткескень-VI курганов булан-кобинской культуры демонстрирует их «отстраненное» положение от памятников предшествующей пазырыкской общности. Это обусловлено не только хронологической дистанцией между данными комплексами, но и отсутствием генетической преемственности между культурами населения Алтая скифо-сакского и хуннуско-сянбийского периодов [Тишкин, 2004, с. 296–297; Матренин, 2005а, с. 12, 15–16; 2008; Тишкин, Матренин, 2007, с. 40–41, 50–52]. Полученные археологические материалы отражают одну из распространенных погребальных традиций, фиксируемых при изучении булан-кобинских памятников (II в. до н.э. – V в. н.э.). Ее отличительными чертами являются одиночная ингумация, отсутствие захоронений лошадей и ориентация умерших людей головой в западное направление. Среди других признаков данной группы погребений следует отметить следующие показатели: устройство каменных насыпей

с кольцевой крепидой; небольшая глубина могильных ям (чуть более 0,5 м); наличие внутримогильных сооружений в виде деревянных ящиков-рам, комбинированных каменно-деревянных камер, имитаций каменных ящиков из вертикально установленных плит у торцевых стенок могил или вообще без таковых; отсутствие ритуальной мясной пищи, фиксируемой по костям овец. Объекты с перечисленными параметрами в свое время были объединены в карбанскую группу погребений, представленную практически на всех этапах развития булан-кобинской культуры [Матренин, 2005б, с. 95–96; 2008; Тишкин, Матренин, 2007б, с. 48–49; Матренин, Тишкин, 2007, с. 103–108]. Они раскопаны на могильниках Карбан-I, Айрыдаш-I, Чендек, Верх-Уймон, Бике-I, Бош-Туу-I, Дялян, Усть-Бийке-III, Яломан-II, Кальджин-6 и 8, Степушка-I, II и др. В количественном отношении памятники «карбанцев» доминируют в Северном Алтае, где они известны с хуннского времени (II в. до н.э. – I в. н.э.) [Тишкин, Матренин, 2007б; Матренин, 2008].

Особое внимание в исследованном раскопе привлекают выявленные рядом с могилами следы кострищ. Они располагались с северо-восточной (курган №1), восточной (курган №3), северо-западной (курганы №2–4) стороны надмогильных конструкций, иногда почти вплотную к ним. Важно отметить, что рядом с захоронениями, исследованными по соседству в долине Катунь, следы использования огня не отмечались (например, см.: [Кубарев, Киреев, Черемисин, 1990]). Аналогии данному элементу имеются в погребальных комплексах кокэльской культуры Тувы, где в большом количестве зафиксированы очажные пятна рядом с наземными сооружениями и под насыпями в околмогильном пространстве [Вайнштейн, 1970, с. 72; Дьяконова, 1970а, с. 193; 1970б, с. 238; Николаев, 1991, с. 56–57]. Пока трудно сказать, какой смысл имели такие действия у кочевников Алтая хуннско-сяньбийско-жужанского времени. На других некрополях булан-кобинской культуры, раскапывавшихся большими площадями, прокалы и очаги массово не обнаружены. Однако в заполнении могильных ям и внутри погребальных камер угли встречались часто. В некоторых случаях точно установлено, что ими посыпали трупы людей, что следует рассматривать как свидетельство обряда «очищения» огнем.

В представленных курганах обнаружен немногочисленный, но хронологически выразительный сопроводительный инвентарь (хранится в фондах Национального музея Республики Алтай им. А.В. Анохина, г. Горно-Алтайск).

К предметам вооружения относятся остатки сложносоставного лука (рис. 6.-1–6) и железный наконечник стрелы (рис. 6.-7), найденные в кургане №3. Сохранившийся в обломках комплект из двух пар концевых и одной пары срединных боковых накладок позволяет предполагать, что длина лука с ослабленной тетивой составляла около 1,5 м. Важные для хронологической атрибуции детали оформления накладок не определяются [Горбунов, 2006, с. 9–21]. Поэтому можно принять условную датировку данного комплекта метательного оружия в широких рамках II в. до н.э. – V в. н.э.

Железный черешковый наконечник стрелы с плоским в сечении пером ромбической формы (длиной 7,5 см, без упора) имеет аналогии в сяньбийских погребениях конца I – начала III в. н.э. Приаргунья, Северо-Западной Маньчжурии и Внутренней Монголии [Чжао Юэ, 1990, рис. 5.-3–5, 7; Худяков, Юй Су-Хуа, 2000, рис. I.-25; Могильник Саньдаовань..., 2004, рис. 13.-7; Ковычев, 2006, рис. 5.-10–12, 15]. Похожие наконечники представлены в более поздних памятниках дуройской и бурхотуйской

культур Восточного Забайкалья [Худяков, 1991, с. 54–55, рис. 26.-17; рис. 27; Ковычев, 2006, рис. 6.-11; Зюзин, 2008, табл. I]. Сравнительно редко плоские наконечники стрел встречаются в памятниках хунну Забайкалья и Монголии. Они найдены преимущественно в комплексах конца I в. до н.э. – I в. н.э. [Коновалов, 1976, табл. I.-3–4, 6–7; Худяков, 1986, рис. 6.-2, 4–7; Давыдова, 1995, табл. 186.-46; Турбат, Амартувшин, Эрдэнэбат, 2003, с. 178].

На территории Тувы единственный плоский наконечник стрелы с таким абрисом представлен в могильнике Кокэль [Худяков, 1986, рис. 27.-23], который датируется не ранее 2-й половины – конца III в. н.э. [Николаев, 2000, с. 82; 2001, с. 21, 23–25]. Правда, двухлопастные железные наконечники достаточно часто встречались в погребальном комплексе Аймырлыг-XXXI, который относится к более раннему времени (видимо, к I – началу III в. н.э.) [Мандельштам, Стамбульник, 1992, табл. 82.-1, 4, 7].

Плоский асимметрично-ромбический экземпляр найден в таштыкском склепе Джесос [Худяков, 1986, с. 92; рис. 36.-24; Вадецкая, 1999, табл. 113.-I]. В Верхнем Приобье данные наконечники зафиксированы в ранних единцовских памятниках 2-й половины IV – V в. н.э. [Горбунов, 1993, рис. 3.-17; 2006, с. 36, 42]. Известны они и на территории Северного Алтая [Степанова, Горбунов, 1994, рис. 1].

В погребениях булан-кобинской культуры пока учтено не более пяти экземпляров железных однолопастных наконечников с заостренной геометрической формой пера. Изделия, наиболее близкие тыткескенскому, найдены при исследовании памятников Улита (раскопки Ю.Т. Мамадакова) и Урочище Балчикова-3 [Шульга, Горбунов, 2002, рис. 2.-3, с. 117]. Появление в булан-кобинской культуре однолопастных наконечников стрел может быть связано с влиянием раннесяньбийской военной традиции. С учетом известных на сегодняшний день аналогий начальный период бытования таких изделий на Алтае можно установить в рамках II–III вв. н.э.

Снаряжение человека представлено железными поясными пряжками с подвижным язычком (6 экз.), бляхой-накладкой с подвижным кольцом-блоком (1 экз.) и блоками-кольцами (3 экз.). Пряжки по форме рамки подразделяются на округлые (курганы №1, 6), овальные (курганы №1, 2), трапецевидные (курган №3) и «т-образные» (курган №2).

Округлые и овальные пряжки без щитков (рис. 6.-26–29) имеют многочисленные подобию в снаряжении многих народов Евразии II в. до н.э. – V в. н.э. На Алтае изделия такой конструкции появляются в хуннское время (II в. до н.э. – I в. н.э.) [Тетерин, 1995, рис. 4; Тишкин, Горбунов, 2005б; Матренин, 2013а]. Экземпляры из могильника Тыткескень-VI отличаются от ранних модификаций небольшими размерами (до 3,5 см) и преимущественно овальным абрисом рамок, что характерно для пряжек развитого (II – 1-я половина IV в. н.э.) и позднего (2-я половина IV – 1-я половина V в. н.э.) этапов булан-кобинской культуры.

«Т-образные» пряжки с подвижным язычком на основании рамки без щитка (рис. 6.-23–24) в булан-кобинской культуре встречаются редко. Известны всего три таких экземпляра в некрополях Булан-Кобы-IV и Бош-Туу-I (раскопки Ю.Т. Мамадакова). Следует отметить, что пряжка из могильника Тыткескень-VI является пока единственной находкой среди многочисленных ременных гарнитур булан-кобинских кочевников Северного Алтая. Похожие образцы зафиксированы в грунтовом могильнике таштыкской общности Абакано-Перевоз, в материалах фоминской культуры Усть-Абинского некрополя (не ранее 2-й половины III в. н.э.), а также при исследовании

памятника IV–VII вв. н.э. Боровое в Красноярской лесостепи [Мандрыка, Макаров, 1994, рис. 3.-36; Тетерин, 1999, рис. 2.-7, 9; Ширин, 2003, с. 67, рис. 4.-7, табл. LX.-6]. Конечно, география распространения поясных застежек рассматриваемой конструкции и формы намного шире. Например, они пользовались популярностью у населения центральноевропейского Барбарикума в I – начале III в. н.э., а также у кочевых народов Восточной Европы в среднесарматское время [Арсеньева, 1977, с. 104, табл. XXXV.-12; CLV.-4; Абрамова, 1989, табл. 111.-29; Дашевская, 1989, табл. 55.-48; 1991, с. 36, табл. 63.-13; Зайцев, Мордвинцева, 2004, с. 182–183, рис. 8.-39; Малашев, 2000, с. 208; Медведев, 2004, с. 89, рис. 1.-22; Труфанов, 2004, с. 164–167, 169, рис. 3.-3, 5–9). Морфологически близкие железные пряжки, но с подвижным пластинчатым щитком, происходят из булан-кобинских памятников Верх-Уймон и Яломан-II, которые относятся ко 2-й половине IV – 1-й половине V в. н.э. [Соенов, Эбель, 1992, рис. 34.-5; Тишкин, 2007, с. 181, 268–270, 275–277]. Изделие такого же типа найдено в Северо-Западной Монголии, в кургане из местности Хад-Узуур, отнесенном к сяньбийско-жужанскому времени [Худяков, Цэвэндордж, 1986, рис. 1].

Важно отметить, что на Алтае, в Алтайской лесостепи и Туве известны «т-образные» пряжки с подвижным язычком, закрепленным на цельной вертлюге [Дьяконова, 1970а, табл. XII.-33–34, 47; Уманский, 1974, рис. 3.-3; Николаев, 2000, рис. 1.-1; 3.-2; 4.-2, 5; Памятники кокзельской культуры..., 2010, с. 44; Матренин, 2013а, рис. 1.-11]. Самой оригинальной среди них является бронзовый экземпляр из могильника Балыктыюль [Сорокин, 1977, рис. 6.-6], декоративное оформление которого с помощью фасеток демонстрирует родство с ремennыми гарнитурами провинциально-римского облика и указывает на такую датировку: конец II – 1-я половина III в. н.э. [Малашев, 2007, с. 117].

Принимая во внимание ситуации нахождения пряжек с «т-образной» рамкой в датированных закрытых комплексах Сибири и Центральной Азии, прежде всего в памятниках кокзельской культуры, начало их распространения на территории Алтая можно определить не ранее рубежа II–III вв. н.э. [Матренин, 2013а].

Трапециевидная бесщитковая пряжка вытянутых пропорций из кургана №3 (рис. 6.-24) сохранилась фрагментарно. В булан-кобинской культуре такие пряжки встречаются крайне редко. При этом изделия с рамкой вытянутых пропорций характерны преимущественно для II–III вв. н.э.

Железная поясная бляха-полуобойма с кольцом (курган №1) является распространенной модификацией такой детали ремennых гарнитур из погребений булан-кобинской культуры. Прототипом данных блях стали пряжки с подвижным язычком и подвижным щитком, а также распределители уздечных ремней с лопастями-полуобоймами, появившиеся впервые у хунну Забайкалья и Монголии около рубежа эр [Тишкин, Матренин, 2013]. Не последнюю роль в их генезисе сыграла хуннская традиция использования поясов с металлическими или каменными кольцами. В Центральной Азии наиболее ранние, но единичные находки таких изделий известны у сяньби Юго-Восточного Забайкалья в погребениях конца I – начала III в. н.э. могильника Зоргол-I и в более поздних захоронениях могильника Дурой-I [Яремчук, 2005, рис. 96.-5]. В этом регионе они использовались населением бурхотуйской культуры в IV–VI вв. н.э. [Кириллов И.И., Ковычев, Кириллов О.И., 2000, рис. 81.-4, 18–20]. Большое количество аналогичных предметов происходит из археологических комплексов кокзельской культуры

Тувы III–V вв. н.э. [Вайнштейн, Дьяконова, 1966, табл. XIII.-12, 22; Дьяконова, 1970а, табл. XI.-13–24, 47; XII.-5–7, 19, 23–28; Николаев, 2000, рис. 1.-4, 6, 10]. В Западной Сибири подобные железные бляхи имеются в памятниках фоминской культуры в предгорьях Кузнецкого Алатау не ранее 2-й половины III в. н.э. [Шишин, 2003, LXIII.-4, 6; LXVII.-1, 2]. Наиболее многочисленны они были у носителей верхнеобской общности в V–VI вв. н.э. [Беликова, Плетнева, 1983, рис. 10.-15, 16, 19; 13.-11; 17.-3, 4, 5; 55.-4; Троицкая, 1996, рис. 1.-1–4, 11, 15; Троицкая, Новиков, 1998, с. 53–54, табл. 8]. У населения Прикамья подобные поясные бляхи характерны для периода с III до 1-й половины VI в. н.э. На этом фоне в степях Восточной Европы и на Северном Кавказе бляхи указанной конструкции в позднесарматское (2-я половина II – IV в. н.э.) и гуннское (конец IV – V в. н.э.) время представлены единичными экземплярами из цветного металла [Мошкова, 1989, табл. 82.-82; Абрамова, 1997, рис. 20.-11, 12; Засецкая, 1994, табл. 15.-8; 47.-14, 16; 46.-4; Боталов, Гуцалов, 2000, рис. 6.-4–8; Малашев, 2000, рис. 6.-Д; 8.-В: 2; Кривошеев, 2004, рис. II.-24, с. 119].

На территории Алтая железные бляхи-полуобоймы с кольцами появляются во II в. н.э. и выступают одной из «этнографических» черт снаряжения булан-кобинских кочевников до V в. н.э. [Тишкин, Матренин, 2013]. Кольца небольшого размера (курганы №1, 6), применявшиеся в качестве подвесов или распределителей ремней, являются распространенной категорией находок в погребениях II–V вв. н.э.

С поясами из курганов №1 и 3 связаны костяные трубочки (рис. 6.-21–22). В памятниках Алтая хуннско-сянбийско-жужанского времени нами учтено более 35 аналогичных изделий, которые происходят почти исключительно из захоронений мужчин и найдены в области тазовых костей. Больше всего таких предметов (гладких, рельефных, орнаментированных) обнаружено на могильниках Булан-Кобы-IV (10 экз.), Айрыдаш-I (10 экз.) и Белый-Бом-II (4 экз.). Функциональное назначение этих изделий до конца не понятно. Наиболее правдоподобным выглядит использование трубочек в роли подвесок, фиксирующихся к подвесным (портупейным) ремешкам. В количественном отношении костяные трубочки преобладают в булан-кобинских погребениях, датирующихся II – 1-й половиной IV в. н.э.

К костюмному комплексу относятся две каменные бусины (рис. 6.-19, 20), найденные в кургане №5. Одна из них – сплюснуто-шаровидная (диаметром 0,51 см), другая – эллипсоидная, симметрично усеченная (диаметром 1,86–1,65 см, толщиной 0,8 см). Хронология обозначенных украшений плохо разработана. Необходимо отметить, что геометрические бусы эллипсоидной формы с симметрично усеченным корпусом характерны для предметных комплексов бело-бомского (II – 1-я половина IV в. н.э.) и верх-уймонского (2-я половина IV – 1-я половина V в. н.э.) этапов булан-кобинской культуры. Они обнаружены в погребениях следующих могильников: Карбан-I, Айрыдаш-I, Верх-Уймон, Чендек, Курайка, Улита, Бош-Туу-I, Булан-Кобы-IV, Белый-Бом-II [Соенов, Эбель, 1992, рис. 10.-4; 26.-38; 1998, рис. 2.-2; 3.-3; Трифанова, 2006, рис. 13; и др.].

К орудиям труда принадлежат железный нож и глиняное пряслице, а также в определенной мере костяные наконечники стрел (8 экз.), которые по конструкции насада, сечению и форме пера представлены несколькими типами. К первому типу относится 1 экз. с расщепленным насадом, асимметрично-линзовидной формой в сечении, с треугольным шипастым пером из кургана №3 (рис. 6.-15). Общая его длина

составляет 6 см, из них 3,5 см приходится на боевую часть. Подобные наконечники у населения булан-кобинской культуры встречались достаточно редко и найдены в комплексах бело-бомского этапа (II – 1-я половина IV в. н.э.): в могильниках Булан-Кобы-IV, Степушка-I, Белый-Бом-II [Матренин, 2013б]. Ко второму типу принадлежит черешковый наконечник, асимметрично-линзовидный в сечении, с треугольным шипастым пером, длиной 5,4 см (боевая часть составляет 3,3 см) из кургана №3 (рис. 6.-10). Изделия с описанными морфологическими показателями, но обычно ромбические в сечении, представлены на Алтае немногочисленной серией находок в неопубликованных материалах II – 1-й половины IV в. н.э. памятников Карбан-I, Айрыдаш-I, Улита, Бош-Туу-I, Булан-Кобы-IV. Несколько таких экземпляров обнаружено в курганах II в. до н.э. – I в. н.э. на могильнике Усть-Эдиган [Худяков, 1997а, рис. II.-5–7]. Третий тип включает черешковые наконечники с асимметрично-линзовидным сечением, шипастым пером, килевидной формы, длиной 6,2–6,8 см (длина боевой части варьирует в пределах 4,3–4,5 см) в количестве двух изделий из курганов №1 и 6 (рис. 6.-11–12). Такие находки известны в памятниках развитого (II – 1-я половина IV в. н.э.) и позднего (2-я половина IV – 1-я половина V в. н.э.) этапов развития булан-кобинской общности. Больше всего их найдено в могильниках Карбан-I, Булан-Кобы-IV, Кок-Паш [Мамадаков, 1990, рис. 20.-10–11; 24.-6; 34.-8–12; 45; Бобров, Васютин А.С., Васютин С.А., 2003, рис. 18.-3–6; 15.-1]. В четвертый тип выделены черешковые наконечники с ромбическим овально-четырёхгранным пером килевидной формы, имеющим покатые плечики, которые плавно переходят в черенок. Он представлен двумя экземплярами из курганов №3 и 6 (рис. 6.-13–14). Общая длина изделий составляет 6,6–6,8 см. На боевую часть приходится 3,9–4,1 см. Подобные наконечники иногда встречаются в погребальных комплексах булан-кобинской культуры (Карбан-I, Айрыдаш-I, Булан-Кобы-IV, Кок-Паш), датируемых со II по V в. н.э. Среди них опубликованы пока только предметы из могильника Кок-Паш [Бобров, Васютин А.С., Васютин С.А., 2003, рис. 6.-3–4; 19.-15]. Еще два костяных наконечника из памятника Тыткескень-VI имеют плохую сохранность и не могут быть классифицированы (рис. 6.-16–17).

Железный черешковый нож из кургана №3 сохранился в обломках. Он имел слегка выпуклую спинку, треугольное сечение клинка и немного наклоненную рукоять. Реконструируемая общая длина изделия – 12,7 см, из которых 8,7 см приходится на клинок (рис. 6.-8). Ножи с подобными морфологическими характеристиками у булан-кобинского населения Алтая встречаются часто и датируются в широких рамках (1-я половина I тыс. н.э.).

Обнаруженное в кургане №5 глиняное пряслице в виде «диска» (диаметром 2,9 см, толщиной 1,4 см) в хронологическом отношении является малоинформативным (рис. 6.-18). Похожие предметы найдены при исследовании могильников Бике-I, Чендек, Усть-Эдиган, Кок-Паш и др. [Кубарев, Киреев, Черемисин, 1990, рис. 44.-7; Соенов, Эбель, 1992, рис. 5.-2; 17.-3; Худяков, 1997б, рис. 3.-7; Бобров, Васютин А.С., Васютин С.А., 2003, рис. 7.-36; 12.-44].

Опираясь на выполненный сравнительный анализ сопроводительного инвентаря, можно сделать вывод, что курганы булан-кобинской культуры, раскопанные на могильнике Тыткескень-VI, относятся к бело-бомскому этапу (II – 1-я половина IV в. н.э.) и датируются, скорее всего, концом II – началом III в. н.э. Все они сооружены в короткий отрезок времени, соответствующий периоду военно-политического господства

в Центральной Азии кочевой империи сяньби, в состав которой в качестве отдаленной периферии могли входить земли Алтая.

Во время археологических работ на памятнике в 1990 г. также получены единичные предметы хуннуско-сяньбийско-жужанского времени, зафиксированные при раскопках объектов №50 и 53 (рис. 2). Описание данных сооружений и обнаруженного археологического материала представляется впервые (находки хранятся в Музее археологии и этнографии Алтая АлтГУ, коллекция №587).

Объект №50 выявлен на гребне из небольших всхолмлений, идущих цепочкой посередине террасы с юга на север, к востоку от полевой дороги, в 28,6 м к западу от пазырыкского кургана №4 (рис. 2). В прямоугольном раскопе размерами 14х7 м расчищена гряда рваных камней, напоминающая четыре разрушенных каменных выкладки овальной формы, выстроенных по меридиану (рис. 5.-2). Среди камней найдены скопления и отдельные фрагменты неорнаментированной керамической посуды, а также колотые кости животных, залежавшие на глубине от 0,05 до 0,15 м от уровня современной поверхности. Данный объект является, по-видимому, ритуальным сооружением.

Из вещей обнаружена железная бесщитковая пряжка с подвижным язычком на основании, имеющая рамку арочной формы и удлинённых пропорций, со слабо вогнутыми боковыми сторонами (рис. 6.-25). Похожие модификации и производные от них экземпляры «восьмерковидной» формы известны в памятниках хунну Забайкалья (конца I в. до н.э. – I в. н.э.), в тесинских погребениях Среднего Енисея (2-й половины I в. до н.э. – начала II в. н.э.), в могильнике Аймырлыг-XXXII (начала III в. н.э.) в Центральной Туве, в сяньбийских погребениях Приаргунья* и Северо-Западной Маньчжурии (конца I – начала IV в. н.э.), в памятниках Средней Азии (I в. до н.э. – начала новой эры) [Коновалов, 1975, табл. XI.-15; Пшеницына, 1975, рис. 5.-7; Стамбульник, 1983, рис. 2; Субботин, 1983, рис. 1.-5; Седых, 1985, рис. 4.-4; Кузьмин, 1988, рис. 13.-19–20; 2008, с. 85; Чжан Ин, Ван Ся, Хэ Мин, 1985, рис. 10.-2; Маслов, Яблонский, 1996, с. 175–176; Яремчук, 2005, рис. 93.-3; 102.-1–2; Савинов, 2009, табл. XXIII.-2; XXV.-9, 10, 17; XXVII.-5, 6]. Начальный этап распространения таких пряжек на территории Алтая, судя по находкам из некрополя Усть-Эдиган [Тетерин, 1995, рис. 6], приходится на I – начало II в. н.э. Два аналогичных изделия найдены в курганах развитого этапа булан-кобинской культуры в погребальном комплексе Айрыдаш-I. Их предполагаемая датировка по сопутствующему инвентарю – II – 1-я половина III в. н.э. Следует отметить, что пряжки с арочной рамкой и прямыми боковыми сторонами появляются на Алтае раньше (видимо, во 2-й половине I в. до н.э.). Они обнаружены в курганном могильнике Яломан-II (неопубликованные материалы А.А. Тишкина).

Объект №53 находился за поворотом полевой дороги при подъеме террасы к западу, возле скального прижима, с юга от полотна старого Чуйского тракта (рис. 2). В раскопе прямоугольной формы размерами 6х5 м зафиксировано несколько разбросанных рваных камней, средние размеры которых составляли 0,35х0,25х0,15 м. В его северо-восточном углу находился выступ скальной породы. В юго-восточной части, возле каменной глыбы, в землю был воткнут железный черешковый нож с двумя прямыми плечиками при

* Авторы выражают признательность Е.В. Ковычеву за возможность познакомиться с материалами сяньбийского времени могильника Дурой-I, занимающими хронологическую лакуну между комплексами зоргольской (конец I – начало III в. н.э.) и бурхотуйской (IV–IX вв. н.э.) культур Юго-Восточного Забайкалья.

переходе клинка в рукоять (рис. 6.-9). В той же части раскопа обнаружено большинство фрагментов неорнаментированной керамической посуды, залежавших на глубине 0,15 м от уровня современной поверхности. Зафиксированный железный нож имеет аналогии в объектах булан-кобинской и тюркской культур. Для данного экземпляра наиболее предпочтительной выглядит датировка ближе к середине I тыс. н.э.

Комплекс вещественных находок II в. до н.э. – V в. н.э. из могильника Тыткескень-VI в будущем можно будет расширить за счет изучения керамических изделий, не характерных для скифо-сакского и тюркского времени. Идентификация среди коллекций, хранящихся ныне в Национальном музее Республики Алтай им. А.В. Анохина (г. Горно-Алтайск), материалов булан-кобинской культуры затруднена из-за недостаточной разработанности индикаторов культурно-хронологического разграничения фрагментированной керамики раннего железного века, обнаруживаемой в курганных насыпях, на площади могильников и поселений Алтая. К этому можно добавить общую немногочисленность глиняной посуды из булан-кобинских погребений II–V вв. н.э.

Следует отметить, что по соседству с вышерассмотренной группой булан-кобинских курганов (№1–7) в начале 1990-х гг. под руководством Ю.Т. Мамадакова было вскрыто еще несколько каменных выкладок с неглубокими могилами, внутри которых находились узкие каменные ящики (или обкладки) с одиночными безы Inventарными погребениями людей, уложенными вытянуто на спину. Возможно, на представленном плане отмечена эта часть выявленных, но не идентифицированных раскопов (рис. 2). К сожалению, результаты исследования погребальных сооружений не были отражены в отчетной документации, а имевшиеся полевые чертежи не отложились в архиве Музея археологии и этнографии Алтая АлтГУ.

В завершение рассмотрения археологических материалов сянбийского времени могильника Тыткескень-VI необходимо отметить единственную радиоуглеродную дату (1970±105 лет), сделанную по отобраным образцам углей из кострища, зафиксированного в границах раскопа поселения, в его северо-западной («высокой») части [Тишкин, 2007, с. 180, 263–264]. Откалиброванные хронологические интервалы свидетельствуют о том, что для костра использовалась древесина разного происхождения. Полученные свидетельства подтверждают присутствие населения булан-кобинской культуры в долине Катуня, в том числе на левобережье, около устья р. Тыткескень.

Библиографический список

- Абрамова М.П. Ранние аланы Северного Кавказа в III–V вв. н.э. М. : ИА РАН, 1997. 165 с.
- Абрамова М.П. Центральный Кавказ в сарматскую эпоху // Степи европейской части СССР в скифо-сарматское время. М. : Наука, 1989. С. 268–281 (Археология СССР).
- Арсеньева Т.М. Некрополь Танаиса. М. : Наука, 1977. 152 с.
- Беликова О.Б., Плетнева Л.М. Памятники Томского Приобья в V–VIII вв. н.э. Томск : Изд-во Том. ун-та, 1983. 243 с.
- Бобров В.В., Васютин А.С., Васютин С.А. Восточный Алтай в эпоху Великого переселения народов (III–VII века). Новосибирск : Изд-во Ин-та археологии и этнографии СО РАН, 2003. 224 с.
- Богалов С.Г., Гуцалов С.Ю. Гунно-сарматы Урало-Казахстанских степей. Челябинск : Рифей, 2000. 265 с.
- Вадецкая Э.Б. Таштыкская эпоха в древней истории Сибири. СПб. : Петербургское востоковедение, 1999. 440 с.
- Вайнштейн С.И. Раскопки могильника Кокэль в 1962 году // Труды Тувинской комплексной археолого-этнографической экспедиции. Т. III : Материалы по археологии и антропологии могильника Кокэль. Л. : Наука, 1970. С. 7–79.

Горбунов В.В. Военное дело населения Алтая в III–XIV вв. Ч. II : Наступательное вооружение (оружие). Барнаул : Изд-во Алт. ун-та, 2006. 232 с.

Горбунов В.В. Грунтовый могильник с обрядом кремации Троицкий Елбан-I // Культура древних народов Южной Сибири. Барнаул : Изд-во Алт. ун-та, 1993. С. 80–90.

Давыдова А.В. Иволгинский археологический комплекс. Т. 1 : Иволгинское городище. СПб. : АзиатИКА, 1995. 287 с. (Археологические памятники Сибири. Вып. 1).

Дашевская О.Д. Поздние скифы (III в. до н.э. – III в. н.э.) // Степи европейской части СССР в скифо-сарматское время. М. : Наука, 1989. С. 125–145 (Археология СССР).

Дьяконова В.П. Большие курганы-кладбища на могильнике Кокэль (по результатам раскопок за 1963, 1965 гг.) // Труды Тувинской комплексной археолого-этнографической экспедиции. Т. III : Материалы по археологии и антропологии могильника Кокэль. Л. : Наука, 1970а. С. 80–209.

Дьяконова В.П. Археологические раскопки на могильнике Кокэль в 1966 г. // Труды Тувинской комплексной археолого-этнографической экспедиции. Т. III : Материалы по археологии и антропологии могильника Кокэль. Л. : Наука, 1970б. С. 210–238.

Зайцев Ю.П., Мордвинцева В.И. Варварские погребения Крыма II в. до н.э. – I в. н.э. // Сарматские культуры Евразии: Проблемы региональной хронологии. Краснодар : Фирма НСС, 2004. С. 174–204.

Засецкая И.П. Культура кочевников южнорусских степей в гуннскую эпоху (конец IV – V вв. н.э.). СПб. : Эллипс Лтд, 1994. 224 с.

Зюзин А.В. Предметы вооружения из сянбийского могильника Дурой-I в Восточном Забайкалье // Этнокультурная история Евразии: современные исследования и опыт реконструкций. Барнаул : Азбука, 2008. С. 168–169.

Кириллов И.И., Ковычев Е.В., Кириллов О.И. Дарасунский комплекс археологических памятников. Восточное Забайкалье. Новосибирск : Изд-во Ин-та археологии и этнографии СО РАН, 2000. 176 с.

Кирюшин Ю.Ф., Тишкин А.А., Мамадаков Ю.Т. Некоторые результаты археологических исследований памятника Тыткескень-VI на Средней Катунь // Вопросы археологии Алтая и Западной Сибири эпохи металла. Барнаул : БГПИ, 1992. С. 125–130, 222–226.

Кирюшин Ю.Ф., Тишкин А.А., Матренин С.С. Памятник скифо-сакского времени Тыткескень-VI: итоги изучения и культурно-хронологический анализ // «Terra Scythica». Новосибирск : Изд-во Ин-та археологии и этнографии СО РАН, 2011. С. 97–116.

Ковычев Е.В. Некоторые вопросы этнической и культурной истории Восточного Забайкалья в конце I тыс. до н.э. – I тыс. н.э. // Известия лаборатории древних технологий. Иркутск : Изд-во Иркут. тех. ун-та, 2006. Вып. 4. С. 242–258.

Коновалов П.Б. Хунну в Забайкалье (погребальные памятники). Улан-Удэ : Бурят. кн. изд-во, 1976. 221 с.

Кривошеев М.В. Хронология позднесарматской культуры Нижнего Поволжья // Сарматские культуры Евразии: Проблемы региональной хронологии. Краснодар : Фирма НСС, 2004. С. 117–126.

Кубарев В.Д., Киреев С.М., Черемисин Д.В. Курганы урочища Бике // Археологические исследования на Катунь. Новосибирск : Наука, 1990. С. 43–95.

Кузьмин Н.Ю. Тесинский могильник у деревни Калы // Памятники археологии в зонах мелиорации Южной Сибири. Л. : Наука, 1988. С. 55–82.

Кузьмин Н.Ю. Возможности корреляции радиоуглеродных и археологических дат для памятников скифского и гунно-сарматского времени Саяно-Алтая // Археология, этнография и антропология Евразии. 2008. №3 (35). С. 77–87.

Ларин О.В. Афанасьевские памятники среднего течения Катунь // Проблемы изучения древней и средневековой истории Горного Алтая. Горно-Алтайск : ГАНИИИЯЛ, 1990. С. 3–30.

Малашев В.Ю. Периодизация ременных гарнитур позднесарматского времени // Сарматы и их соседи на Дону. Ростов на/Д : Терра, 2000. С. 194–232.

Малашев В.Ю. Археологические памятники южноуральских степей второй половины II – IV вв. н.э.: позднесарматская или гунно-сарматская культуры (вещевой комплекс) // Российская археология. 2007. №3. С. 111–121.

Мамадаков Ю.Т. Культура населения Центрального Алтая в первой половине I тыс. н.э. : дис. ... канд. ист. наук. Новосибирск, 1990. 317 с.

Мандельштам А.М., Стамбульник Э.У. Гунно-сарматский период на территории Тувы // Степная полоса Азиатской части СССР в скифо-сарматское время. М. : Наука, 1992. С. 196–205 (Археология СССР).

Мандрыка П.В., Макаров Н.П. Погребения с трупосожжениями в окрестностях Красноярск (к вопросу о выделении памятников нового культурного типа) // Этнокультурные процессы в Южной Сибири и Центральной Азии в I–II тысячелетии н.э. Кемерово : КемГУ, 1994. С. 68–84.

Маслов В.Е., Яблонский Л.Т. Могильник Гаур-IV в Северной Туркмении // Российская археология. 1996. №2. С. 168–181.

Матренин С.С. Социальная структура населения Горного Алтая хунно-сяньбийского времени (по материалам погребальных памятников булан-кобинской культуры II в. до н.э. – V в. н.э.) : автореф. дис. ... канд. ист. наук. Барнаул, 2005а. 24 с.

Матренин С.С. К вопросу о выделении типов погребений (по материалам памятников Горного Алтая II в. до н.э. – V в. н.э.) // Западная и Южная Сибирь в древности. Барнаул : Изд-во Алт. ун-та, 2005б. С. 93–98.

Матренин С.С. Некоторые результаты сравнительного изучения погребальных памятников Горного Алтая скифо-сакского и хуннского времени // Известия Алтайского государственного университета. 2008. №4/2 (60). С. 127–135.

Матренин С.С. Комплексный анализ поясных пряжек кочевников Алтая сяньбийско-жужанского времени (по материалам могильника Степушка-I) // Известия Алтайского государственного университета. 2013а. №4/1 (80). С. 228–237.

Матренин С.С. Костяные наконечники стрел кочевников Алтая сяньбийско-жужанского времени (по материалам курганной группы Степушка-I) // Современные решения актуальных проблем евразийской археологии. Барнаул : Изд-во Алт. ун-та, 2013б. С. 201–205.

Матренин С.С., Тишкин А.А. Опыт выделения локально-территориальных групп населения Горного Алтая хуннского времени (по материалам погребальных памятников) // Теория и практика археологических исследований. Барнаул : Изд-во Алт. ун-та, 2007. Вып. 3. С. 102–115.

Медведев А.П. Периодизация и хронология сарматских памятников на Среднем и Верхнем Дону // Сарматские культуры Евразии: Проблемы региональной хронологии. Краснодар : Фирма НСС, 2004. С. 86–94.

Могильник Саньдаовань в аймаке Чаюхоуци // Открытие и исследование сяньбийских могильников во Внутренней Монголии. Пекин : Кэсюэ яизбаньшэ, 2004. Вып. XVIII. С. 16–54 (на кит. яз.).

Николаев Н.Н. К вопросу о погребальной обрядности могильника Кокэль // Проблемы хронологии и периодизации в археологии. Л. : ЛОИА АН СССР, 1991. Вып. 3. С. 54–60.

Николаев Н.Н. Поясные наборы могильника Кокэль // Мировоззрение. Археология. Ритуал. Культура. СПб. : Изд-во СПбГУ, 2000. С. 70–85.

Николаев Н.Н. Культура населения Тувы 1-й пол. I тыс. н.э. : автореф. дис. ... канд. ист. наук. СПб., 2001. 26 с.

Памятники кокэльской культуры Тувы: материалы и исследования. СПб. : ЭликСис, 2010. 252 с.

Пшеницына М.П. Третий тип памятников тесинского этапа // Первобытная археология Сибири. Л. : Наука, 1975. С. 150–162.

Савинов Д.Г. Минусинская провинция хунну (по материалам археологических исследований 1984–1989 гг.). СПб. : ИИМК РАН, 2009. 226 с.

Седых В.Н. Тагарский курган у с. Калы в Хакасии // Археологические исследования в районах новостроек Сибири. Новосибирск : Наука, 1985. С. 158–167.

Серегин Н.Н., Матренин С.С. Археологические комплексы Алтая II в. до н.э. – XI в. н.э.: история исследований и основные аспекты интерпретации. Барнаул : Азбука, 2014. 230 с. + вкл.

Соенов В.И., Эбель А.В. Курганы гунно-сарматской эпохи на Верхней Катуне. Горно-Алтайск : ГАГПИ, 1992. 116 с.

Сорокин С.С. Погребения эпохи Великого переселения народов в районе Пазырыка // АСГЭ. Л. : Аврора, 1977. Вып. 18. С. 57–67.

Стамбульник Э.У. Новые памятники гунно-сарматского времени в Туве (некоторые итоги работ) // Древние культуры Евразийских степей. Л. : Наука, 1983. С. 34–40.

Степанова Н.Ф., Горбунов В.В. Находки эпохи средневековья с поселений Малый Дуган и Узнезя-1 // Проблемы изучения культурно-исторического наследия Алтая. Горно-Алтайск : ГАНИИЯЛ, 1994. С. 82–85.

Субботин А.В. Тесинский склеп в с. Береш // Древние культуры Евразийских степей. Л. : Наука, 1983. С. 64–66.

Тетерин Ю.В. Поясные наборы гунно-сарматской эпохи Горного Алтая // Проблемы охраны, изучения и использования культурного наследия Алтая. Барнаул : Изд-во Алт. ун-та, 1995. С. 131–135.

Тетерин Ю.В. Центрально-азиатские элементы таштыкского костюма (по материалам грунтовых могил) // Евразия: культурное наследие древних цивилизаций. Новосибирск : НГУ, 1999. Вып. 2 : Горизонты Евразии. С. 56–65.

Тишкин А.А. О необходимости междисциплинарного изучения материалов гунно-сарматского времени Горного Алтая // Комплексные исследования древних и традиционных обществ Евразии. Барнаул : Изд-во Алт. ун-та, 2004. С. 296–300.

Тишкин А.А. Создание периодизационных и культурно-хронологических схем: исторический опыт и современная концепция изучения древних и средневековых народов Алтая. Барнаул : Изд-во Алт. ун-та, 2007. 356 с.

Тишкин А.А., Горбунов В.В. Комплекс археологических памятников в долине р. Бийке (Горный Алтай). Барнаул : Изд-во Алт. ун-та, 2005а. 200 с. + вкл.

Тишкин А.А., Горбунов В.В. Предметный комплекс из памятника Яломан-II на Алтае как отражение влияния материальной культуры хунну // Социогенез в Северной Азии. Иркутск : Изд-во ИрГТУ, 2005б. Ч. I. С. 327–333.

Тишкин А.А., Матренин С.С. Сравнительный анализ погребального обряда населения Горного Алтая скифо-сакского и хуннского времени // Теория и практика археологических исследований. Барнаул : Изд-во Алт. ун-та, 2007. Вып. 3. С. 39–56.

Тишкин А.А., Матренин С.С. Поясные бляхи сяньбийско-жужанского времени из могильника Степушка-I в Центральном Алтае // Известия Алтайского государственного университета. 2013. №4/1 (80). С. 204–213.

Трифанова С.В. Украшения населения Саяно-Алтая гунно-сарматской эпохи : автореф. дис. ... канд. ист. наук. Горно-Алтайск, 2006. 22 с.

Троицкая Т.Н. Местные пояса населения верхнеобской культуры // Проблемы археологии, антропологии и этнографии Сибири. Барнаул : Изд-во Алт. ун-та, 1996. С. 154–162.

Троицкая Т.Н., Новиков А.В. Верхнеобская культура в Новосибирском Приобье. Новосибирск : Изд-во Ин-та археологии и этнографии СО РАН, 1998. 152 с.

Труфанов А.А. Пряжки ранних провинциально-римских форм в северном Причерноморье // Российская археология. 2004. №3. С. 160–170.

Уманский А.П. Могильники верхнеобской культуры на Верхнем Чумыше // Бронзовый и железный век Сибири. Новосибирск : Наука, 1974. С. 136–149.

Худяков Ю.С. Вооружение средневековых кочевников Южной Сибири и Центральной Азии. Новосибирск : Наука, 1986. 268 с.

Худяков Ю.С. Вооружение Центрально-азиатских кочевников в эпоху раннего и развитого средневековья. Новосибирск : Наука, 1991. 190 с.

Худяков Ю.С. Вооружение кочевников Горного Алтая хуннского времени (по материалам раскопок могильника Усть-Эдиган) // Известия лаборатории археологии. Горно-Алтайск : ГАГУ, 1997а. №2. С. 28–37.

Худяков Ю.С. Новые находки хуннского времени из могильника Усть-Эдиган в Горном Алтае // Источники по истории Республики Алтай. Горно-Алтайск : ГАИГИ, 1997б. С. 145–155.

Худяков Ю.С., Цэвэндорж Д. Своеобразное впускное погребение из местности Хад Узуур Сагил сомона // *Studia Mongolica*. 1986. Т. XI (19). Fasc. 6. С. 60–64.

Худяков Ю.С., Юй Су-Хуа. Комплекс вооружения сяньби // Древности Алтая: Известия лаборатории археологии. Горно-Алтайск : ГАГУ, 2000. №5. С. 37–48.

Турбат Ц., Амартувшин Ч., Эрдэнэбат У. Археологические памятники долины реки Эгийн-гол (от бронзового века до монгольского времени). Улан-Батор : Монгольский пед. ун-т, 2003. 295 с.

Чжан Ин, Ван Ся, Хэ Мин. Краткое сообщение о раскопках части сяньбэйского могильника Лаохэшэнь в уезде Юйшу провинции Гири // Вэньу. 1985. №2. С. 68–82 (на кит. яз.).

Чжао Юэ. Сяньбийское погребение, открытое в Лабудалинь аймака Эю во Внутренней Монголии // Каогу. 1990. №10. С. 890–893 (на кит. яз.).

Ширинов Ю.В. Верхнее Приобье и предгорья Кузнецкого Алатау в начале I тыс. н.э. (погребальные памятники фоминской культуры). Новокузнецк : Кузнецкая крепость, 2003. 288 с.

Шульга П.И., Горбунов В.В. Фрагмент доспеха из тюркского кенотафа в долине р. Сентелек // Материалы по военной археологии Алтая и сопредельных территорий. Барнаул : Изд-во Алт. ун-та, 2002. С. 112–130.

Яремчук О.А. Могильник Зоргол-I – памятник хунно-сяньбийской эпохи степной Даурии : дис. ... канд. ист. наук. Чита, 2005. 295 с.

Y.F. Kiryushin, A.A. Tishkin, S.S. Matrenin

**THE ARCHAEOLOGICAL MATERIALS OF THE FUNERARY
AND MEMORIAL COMPLEXES BELONG TO XIANBEI TIME
FROM TYTKESKEN-VI IN THE ALTAI REGION**

The article is devoted to the publication of the archaeological materials of the Bulan-Koby culture that was obtained during the field research of burial ground in Tytkesken-VI. There are six burial mounds and one layout which were discovered at this cemetery in the 1989. Also there were found individual items in the 1990, perhaps they have ritual purposes in the past, which were fixed in terrestrial constructions. The authors have carried out a comparative analysis of real sources, according to the given current state of knowledge on the archaeology of the Altai at the Xianbei-Zhuzhan Time as well as recent changes were adjusted to the periodization of archaeological cultures of nomads in North and Central Asia, at the II BC – the V century AD. The study focuses on the chronological attribution of weapons, buckles and belt set. Correlation of artifacts relating to the accompanying inventory led to the conclusion that the study refers to a group of burials Xianbei Time and can be dated at the end of II – in beginning of the III century AD. Artifacts from burial ground conventionally which called ritual objects №50 and №53 can be related with so called Belyj-Bom's period of the Bulan-Koby culture (the II – the 1st half of the IV century AD). The aggregate of archaeological data has confirmed the relevance with the study on the chronology of the obsequies complexes from Altai region at the epoch of the Great Migration of peoples.

Keywords: Altai, the Bulan-Koby culture; Altai, the Bulan-Koby culture, the Xianbei-Zhuzhan Time, the burial ground, the accompanying inventory, the analogy, the dating, the chrono- indicators, the Great Migration of Peoples.