

ISSN 2307-2539

**№4 (16) • 2016**

# **ТЕОРИЯ И ПРАКТИКА АРХЕОЛОГИЧЕСКИХ ИССЛЕДОВАНИЙ**



Барнаул

---

Издательство  
Алтайского государственного  
университета  
2016

**Главный редактор:**

А.А. Тишкин, д-р ист. наук, профессор

**Редакционная коллегия:**

В.В. Горбунов (зам. главного редактора),  
д-р ист. наук, доцент;  
С.П. Грушин, д-р ист. наук, доцент;  
Н.Н. Крадин, д-р ист. наук, чл.-кор. РАН;  
А.И. Кривошапкин, д-р ист. наук, профессор;  
А.Л. Кунгуров, канд. ист. наук, доцент;  
Д.В. Папин (отв. секретарь), канд. ист. наук;  
Н.Н. Серегин (отв. секретарь), канд. ист. наук;  
С.С. Тур, канд. ист. наук;  
А.В. Харинский, д-р ист. наук, профессор;  
Ю.С. Худяков, д-р ист. наук, профессор

**Редакционный совет журнала:**

Ю.Ф. Кирюшин (председатель), д-р ист. наук,  
профессор (Россия);  
Д.Д. Андерсон, Ph.D., профессор  
(Великобритания);  
А. Бейсенов, канд. ист. наук (Казахстан);  
У. Бросседер, Ph.D. (Германия);  
А.П. Деревянко, д-р ист. наук, профессор,  
академик РАН (Россия);  
Е.Г. Дэвлет, д-р ист. наук (Россия);  
Иштван Фодор, д-р археологии, профессор  
(Венгрия);  
И.В. Ковтун, д-р ист. наук (Россия);  
Л.С. Марсадолов, д-р культурологии (Россия);  
Д.Г. Савинов, д-р ист. наук, профессор  
(Россия);  
А.Г. Ситдиков, д-р ист. наук (Россия);  
Такахама Шу, профессор (Япония);  
Л. Чжан, Ph.D., профессор (Китай);  
Т.А. Чикишева, д-р ист. наук (Россия);  
М.В. Шуньков, д-р ист. наук, чл.-кор. РАН  
(Россия);  
Д. Эрдэнэбаатар, канд. ист. наук, профессор  
(Монголия)

Адрес: 656049, Барнаул, пр-т Ленина, 61,  
каб. 211, телефон: 8 (3852) 291-256.  
E-mail: tishkin210@mail.ru

Журнал основан в 2005 г.  
С 2016 г. выходит 4 раза в год

Учредителем издания является  
Алтайский государственный  
университет

Утвержден к печати Объединенным  
научно-техническим советом АГУ

Все права защищены.  
Ни одна из частей журнала либо  
издание в целом не могут быть  
перепечатаны без письменного  
разрешения авторов или издателя

Печатное издание «Теория и практи-  
ка археологических исследований»  
© Алтайский государственный уни-  
верситет, 2005–2016.  
Зарегистрировано Комитетом РФ  
по печати. Свидетельство  
о регистрации ПИ №ФС 77-65056.  
Дата регистрации 10.03.2016.

ISSN 2307-2539

**№4 (16) • 2016**

**THEORY AND PRACTICE  
OF ARCHAEOLOGICAL  
RESEARCH**



Barnaul

---

Altai State  
University Press  
2016

**Editor in Chief:**

A.A. Tishkin, Doctor of History, Professor

**Editorial Staff:**

V.V. Gorbunov (Deputy Editor in Chief),  
Doctor of History, Associate Professor;  
S.P. Grushin, Doctor of History, Associate Professor;  
N.N. Kradin, Doctor of History, Corresponding  
Member, Russian Academy of Sciences;  
A.I. Krivoshekin, Doctor of History, Professor;  
A.L. Kungurov, Candidate of History;  
D.V. Papin (Assistant Editor), Candidate of History;  
N.N. Seregin (Assistant Editor), Candidate  
of History;  
S.S. Tur, Candidate of History;  
A.V. Kharinsky, Doctor of History, Professor;  
J.S. Khudyakov, Doctor of History, Professor

**Associate Editors:**

J.F. Kiryushin (Chairperson), Doctor of History,  
Professor (Russia);  
D.D. Anderson, Ph.D, Professor (Great Britain);  
A. Beisenov, Candidate of History (Kazakhstan);  
U. Brosseder, Ph.D. (Germany);  
A.P. Derevianko, Doctor of History Academician,  
Russian Academy of Science (Russia);  
E.G. Devlet, Doctor of History (Russia);  
Ishtvan Fodor, Doctor of Archaeology,  
Professor (Hungary);  
I.V. Kovtun, Doctor of History (Russia);  
L.S. Marsadolov, Doctor of Culturology (Russia);  
D.G. Savinov, Doctor of History (Russia);  
A.G. Sitdikov, Doctor of History (Russia);  
Takhama Shu, Professor (Japan);  
L. Zhang, Ph.D, Professor (China);  
T.A. Chikisheva, Doctor of History (Russia);  
M.V. Shunkov, Doctor of History, Corresponding  
Member, Russian Academy of Sciences (Russia);  
D. Erdenebaatar, Candidate of History,  
Professor (Mongolia)

Address: office 211, Lenin av., 61, Barnaul,  
656049, Russia, tel.: (3852) 291-256.  
E-mail: tishkin210@mail.ru

The journal was founded in 2005.  
Since 2016 the journal has been  
published for 4 times a year.

The founder of the journal  
is Altai State University

Approved for publication by  
the Joint Scientific and Technical  
Council of Altai State University

All rights reserved.  
No publication in whole or in part  
may be reproduced without the  
written permission of the authors or  
the publisher

Print Edition of "The Theory and Prac-  
tice of Archaeological Research"

© Altai State University, 2005–2016

Registered with the RF Committee  
on Printing. Registration certificate  
PI №FS 77-65056. Registration date  
10.03.2016.

## СОДЕРЖАНИЕ

### РЕЗУЛЬТАТЫ ИЗУЧЕНИЯ МАТЕРИАЛОВ АРХЕОЛОГИЧЕСКИХ ИССЛЕДОВАНИЙ

<i>Белюсова Н.Е., Рыбин Е.П.</i> Технология первичного расщепления каменного сырья в индустрии раннего верхнего палеолита культурного горизонта ВП1 стоянки Кара-Бом (Горный Алтай) .....	7
<i>Бородовский А.П., Тишкин А.А.</i> Металлическое зеркало из Барабы .....	23
<i>Колобова К.А., Маркин С.В., Чабай В.П.</i> Костяные ретушеры в среднепалеолитических комплексах Чагырской пещеры .....	35
<i>Молодин В.И., Мыльникова Л.Н., Нестерова М.С.</i> Проявление черт петровской культуры в кротовских комплексах .....	40
<i>Ненахов Д.А.</i> Особенности изготовления полой втулки кельтов раннего железного века Средней Сибири (технологическая классификация) .....	48
<i>Тишкин А.А., Кирюшин К.Ю., Шмидт А.В.</i> Керамика поселения Рубцовское (долина Алея, юг Западной Сибири) .....	55
<i>Шуныков М.В., Козликин М.Б.</i> Каменная индустрия среднего палеолита из слоя 12 в восточной галерее Денисовой пещеры .....	70

### ИСПОЛЬЗОВАНИЕ ЕСТЕСТВЕННО-НАУЧНЫХ МЕТОДОВ В АРХЕОЛОГИЧЕСКИХ ИССЛЕДОВАНИЯХ

<i>Бородовский А.П.</i> Рекогносцировочные исследования состава красителей на резных роговых предметах из некрополей эпохи раннего железа Южной Сибири .....	81
<i>Кривошапкин А.И., Рудая Н.А., Сердюк Н.В., Васильев С.К., Шалагина А.В., Колобова К.А.</i> Новый этап изучения пещеры Страшной (Северо-Западный Алтай). Предварительные результаты исследований (по материалам слоев 1–5) .....	88
<i>Мыльникова Л.Н., Васильев Е.А.</i> Керамический комплекс памятника Чекист (Томское Приобье): технология и морфология .....	101
<i>Чижишева Т.А., Поздняков Д.В.</i> Особенности макроструктуры скелета в палеопопуляции неолитического могильника Венгерова-2а в Барабинской лесостепи .....	124

### ЗАРУБЕЖНАЯ АРХЕОЛОГИЯ

<i>Павленок К.К., Колобова К.А., Кривошапкин А.И.</i> Совершенствование техники скола в кульбулакской верхнепалеолитической культуре .....	139
<i>Тишкин А.А., Горбунов В.В., Мухарева А.Н., Серегин Н.Н., Мунхбаяр Б.Ч.</i> Изучение археологических памятников Монгольского Алтая (по результатам экспедиционных работ в 2015 г.) .....	152
<i>Хаценович А.М., Рыбин Е.П.</i> Влияние климатических условий на развитие верхнего палеолита Монголии .....	172
<i>Список сокращений</i> .....	190
<i>Сведения об авторах</i> .....	191

## CONTENTS

### RESULTS OF STUDYING OF MATERIALS OF ARCHAEOLOGICAL RESEARCH

<i>Belousova N.E., Rybin E.P.</i> The Technology of Primary Stone Splitting of the Early Upper Paleolithic Industry of the UP1 Cultural Layer at the Kara-Bom Site (Russian Altai) .....	7
<i>Borodovskiy A.P., Tishkin A.A.</i> Metal Mirror from Baraba .....	23
<i>Kolobova K.A., Markin S.V., Chabai V.P.</i> Bone Retouchers in the Middle Paleolithic Complexes of Chagyrskaya Cave .....	35
<i>Molodin V.I., Mylnikova L.N., Nesterova M.S.</i> Traits of Petrovo Culture On the Sites of Krotovo Culture .....	40
<i>Nenakhov D.A.</i> Manufacturing Features of Hollow Shank of the Early Iron Age Celts from Central Siberia (technological classification) .....	48
<i>Tishkin A.A., Kiryushin K.Yu., Shmidt A.V.</i> Pottery from the Rubtsovsk Settlement (the Alley valley, south of Western Siberia) .....	55
<i>Shunkov M.V., Kozlikin M.B.</i> A Middle Paleolithic Stone Tool Industry from Layer 12 in the East Chamber of Denisova Cave .....	70

### USE OF NATURAL-SCIENTIFIC METHODS IN ARCHAEOLOGICAL RESEARCH

<i>Borodovskiy A.P.</i> Reconnaissance Survey of the Composition Of Coloring Agents on Carved Horn Objects From the Necropoles of the Early Iron Age in Southern Siberia .....	81
<i>Krivoshapkin A.I., Rudaya N.A., Serdyuk N.V., Vasilyev S.K., Shalagina A.V., Kolobova K.A.</i> New Stage of Strashnaya Cave's Investigation (Northwestern Altai): Preliminary Results, Based On Layers 1–5 .....	88
<i>Mylnikova L.N., Vasilyev E.A.</i> The Chekist Site Ceramic Complex (the Tomsk Ob Area): Technology and Morphology .....	101
<i>Chikisheva T.A., Pozdnyakov D.V.</i> Features of the Macrostructure of the Skeleton in Paleopopulation of the Vengerovo-2a Neolithic Burial Ground in B the Baraba Steppe .....	124

### FOREIGN ARCHAEOLOGY

<i>Pavlenok K.K., Kolobova K.A., Krivoshapkin A.I.</i> The Improvement of Splitting Technique in Upper Paleolithic of Kulbulak Culture .....	139
<i>Tishkin A.A., Gorbunov V.V., Mukhareva A.N., Seregin N.N., Munkhbayar B.Ch.</i> Study of Archaeological Monuments of Mongolian Altai (based on field work in 2015) .....	152
<i>Khatsenovich A.M., Rybin E.P.</i> The Influence of Paleoenvironmental Condition on the Cultural Continuity of Upper Paleolithic in Mongolia .....	172
<i>Abbreviations</i> .....	190
<i>Authors</i> .....	191

А.А. Тишкин<sup>1</sup>, В.В. Горбунов<sup>1</sup>, А.Н. Мухарева<sup>1-2</sup>,  
Н.Н. Серегин<sup>1</sup>, Б.Ч. Мунхбаяр<sup>3</sup>

<sup>1</sup>Алтайский государственный университет, Барнаул, Россия;

<sup>2</sup>Кемеровский государственный университет, Кемерово, Россия;

<sup>3</sup>Ховдский государственный университет, Ховд, Монголия

## ИЗУЧЕНИЕ АРХЕОЛОГИЧЕСКИХ ПАМЯТНИКОВ МОНГОЛЬСКОГО АЛТАЯ (по результатам экспедиционных работ в 2015 г.)\*

В 2015 г. участниками Буянтской российско-монгольской археологической экспедиции были проведены плановые комплексные работы в Баян-Ульгийском и Ховдском аймаках Монголии. В статье представлен обзор полученных результатов. Кроме сплошных обследований отдельных территорий, важных в плане этнокультурных реконструкций, и фиксации всех выявленных археологических объектов, целенаправленно были реализованы следующие направления деятельности: документирование петроглифов и «оленных» камней, обнаружение тюркских оградок и средневековых изваяний. Необходимо также отметить специальное изучение ранее обнаруженных остатков высокогорного городища и копирование рунических надписей. Указанные работы проводились как на хорошо известных памятниках (Чандмань хар узуур, Яманы-ус и др.), так и на тех, которые найдены и обозначены впервые. Полученные обширные материалы являются дополнительной информационной базой для наполнения конкретным содержанием формирующейся культурно-хронологической схемы изучения истории народов Монгольского Алтая с древности до этнографической современности. В настоящее время актуальной задачей является введение в научный оборот имеющихся научных сведений об археологии Западной Монголии, в том числе в виде монографических изданий.

*Ключевые слова:* Монгольский Алтай, экспедиция, петроглифы, «оленные» камни, рунические надписи, тюркские оградки, изваяния, городище.

**DOI:** 10.14258/tpai(2016)4(16).-13

### *Введение*

В 2015 г. Буянтской российско-монгольской археологической экспедицией, созданной в свое время тремя университетами России и Монголии [Тишкин, Эрдэнэбаатар, 2007], продолжены исследования древних и средневековых памятников Монгольского Алтая. Такая работа имеет важное значение для формирования культурно-хронологической схемы изучения истории народов указанного региона и сопредельных территорий. Несмотря на то, что к настоящему времени уже получены обширные материалы, требующие обобщений, актуальность полевых исследований сохраняется, так как уровень изученности данной историко-культурной области еще невысокий.

В статье представлен обзор результатов экспедиционной деятельности в Баян-Ульгийском и Ховдском аймаках (рис. 1). Следует отметить, что часть такой работы осуществлялась в рамках реализации договора с Санкт-Петербургским государственным бюджетным учреждением культуры «Музей-институт семьи Рерихов». В обозначенном полевом сезоне были реализованы ставшие уже традиционными направления исследований: выявление и раскопки тюркских ритуальных комплексов, изучение

---

\* Работа выполнена при частичной финансовой поддержке гранта Министерства образования и науки РФ (постановление №220), полученного ФГБОУ ВПО «Алтайский государственный университет», договор №14.Z50.31.0010, проект «Древнейшее заселение Сибири: формирование и динамика культур на территории Северной Азии».

наскальных изображений различных хронологических периодов, разноплановая фиксация «оленных» камней аржано-майэмирского времени, а также масштабные разведочные изыскания, направленные на выявление новых и детализацию информации об уже известных памятниках и объектах. Отдельные сведения о выполнении намеченной программы в той или иной мере уже введены в научный оборот [Тишкин и др., 2016а–б; Мухарева, Тишкин, Мунхбаяр, 2016; Тишкин, 2016; Тишкин, Мухарева, Мунхбаяр, 2016]. Поэтому в основном содержании статьи акценты будут сделаны на общий обзор полученных материалов и на представление результатов, не нашедших отражения в перечисленных публикациях. Более подробно все информация изложена в отчетах, переданных в Музей-институт семьи Рерихов (г. Санкт-Петербург), а также в Институт истории и археологии Академии наук Монголии (г. Улаанбаатар).



Рис. 1. Маршрут движения Буянтской российско-монгольской археологической экспедиции в 2015 г. на карте (отмечены базовые и крайние точки) (нанесен А.Н. Мухаревой)

#### *Экспедиционные работы в Баян-Ульгийском аймаке*

Одним из направлений полевых работ Буянтской российско-монгольской археологической экспедиции в 2015 г. стали сплошные и точечные обследования. Основными местами такой деятельности на начальном этапе были выбраны участки в долине реки Годон-Гол (Хогон-Гол) и ручья Хар-Ямаат, а также у ближайших озер (Даян-Нуур, Харган-Нуур) на территории Сагсай и Уланхус сомонов Баян-Ульгийского аймака. Данное обстоятельство связано с проведением стационарных раскопок на памятнике чемурчекской культуры Хар чулуут-1 [Ковалев, Мунхбаяр, 2015].



Многие археологические памятники в указанных сомонах уже ранее были отмечены российскими путешественниками и исследователями (Г.Н. Потаниным, В.В. Сапожниковым и др.). Они также отражены в обобщающей монографии на монгольском языке [Төрбат и др., 2009]. К сожалению, в обозначенной научной книге не указаны GPS-координаты представленных комплексов, что существенно затрудняет их идентификацию на местности. Несмотря на это, удалось зафиксировать целый ряд новых объектов, относящихся к различным хронологическим периодам (от эпохи бронзы до средневековья), и осуществить мониторинг уже известных.

Одним из обнаруженных и обследованных памятников стало городище, упомянутое в работах известного российского ботаника и географа конца XIX – начала XX в. В.В. Сапожникова. В июле 1908 г., осматривая местность возле оз. «Даингол», где остановилась экспедиция, внимание исследователя привлекла ровная возвышенная «...площадь в форме прямоугольника со следами вала и рвом вдоль него. Сторона прямоугольника около ста сажен в длину; внутри вала – остатки разрушенных башен» [Сапожников, 1949].

При посещении этого места оказалось, что памятник расположен на южном берегу оз. Даян-Нуур, на окраине поселка Даян, в пределах монгольской пограничной заставы. Его географические координаты получены GPS-приемником: N – 48°16.377', E – 088°52.906'. Высота над уровнем моря – более 2230 м. Основу городища составляет ров практически квадратной формы размерами 80 × 80 м, сторонами ориентированный по линиям ЮЗ–СВ и ЮВ–СЗ. Ширина рва варьирует от 2,5 до 4,5 м, глубина – от 0,24 до 0,7 м от уровня современной поверхности (рис. 2, 3.-1–3, 4). С северо-восточной стороны ров прерывается проходом шириной 2,5 м (рис. 3.-1). Проход такой же ширины имеется и с юго-западной стороны (рис. 3.-3). Он расположен немного наискось и прикрыт малым зигзагообразным ровиком длиной 9,5 м, глубиной 0,18–0,37 м. С юго-восточной стороны ров прерывается проходом шириной 5 м (рис. 3.-2). Северо-западная сторона рва, обращенная к озеру, прохода не имеет. С внешней стороны рва заметны небольшие валы, видимо, образовавшиеся при его рытье. С северо-восточной и юго-восточной сторон они сплошные, а с северо-западной и юго-западной фиксируются лишь фрагментарно (рис. 2). Внутри территории, огражденной рвом (рис. 4), почти посередине, но со смещением к северо-западу, выделяется возвышенная площадка размерами 17,5 × 17 м (см. рис. 2). Помимо этого, визуально хорошо видны 14 западин округлой или овальной формы глубиной 0,1–0,4 м (см. рис. 2). Самая мелкая из них имеет размеры 2 × 1,5 м, а самая крупная – 7 × 3 м. Пять западин группируются у западного угла рва (рис. 2, 4.-4), три западины – у северного угла рва (рис. 2, 4.-1), остальные как бы охватывают площадку с северо-востока, северо-запада и юго-запада (см. рис. 2). В 16 м к юго-востоку от площадки находится яма овальной формы размерами 7,5 × 3,5 м, глубиной 0,9 м, с отвалом вокруг нее. Вероятно, данный объект представляет собой результат деятельности монгольских пограничников. Все углы городища хорошо сохранились и отражают особенности сооружения фортификационного объекта (рис. 4).

При осмотре площади городища, возле северо-восточного прохода, на осыпи вала найдена железная бляха-накладка (рис. 2). Она имеет четырехлепестковую форму (размерами 2,15 × 2,1 см) со сквозным отверстием в центре (рис. 5).

Посередине зафиксированной площадки был заложен разведочный шурф размерами 2 × 2 м, ориентированный стенками по сторонам света (рис. 2, 3.-4). Шурф выбран на глубину 0,45–0,5 м до уровня материка. Зачистка его стенок показала, что

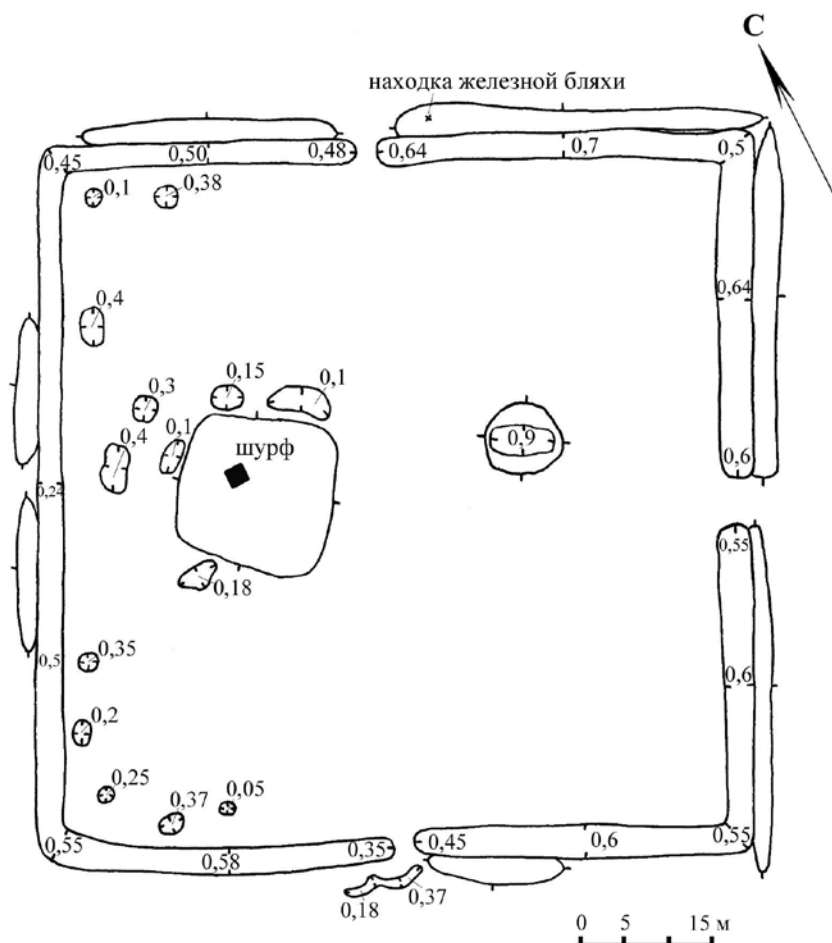


Рис. 2. Городище Даян-Нуур. План (подготовлен В.В. Горбуновым)

верхний слой мощностью 0,1–0,18 м состоял из супеси темно-охристого цвета. Под ним шел слой мощностью 0,32–0,35 м из супеси светло-охристого цвета, который прорезали темно-коричневые «языки». Ниже начиналась более чистая светло-охристая супесь. В южной стенке шурфа читался узкий компактный слой темно-коричневого цвета мощностью 3–10 см, сужавшийся с запада на восток. На уровне этого слоя при выборке заполнения шурфа был найден фрагмент ребра животного.

Точно определить время сооружения и функционирования городища Даян-Нуур, которое обозначено по названию озера, пока не представляется возможным. Для этого необходимо проведение археологических раскопок, но такая деятельность будет затруднена нахождением объекта в пограничной зоне. Стоит только заметить, что подобные по форме и ориентации «города» обнаружены на востоке Монголии и относятся к периоду господства хунну [Данилов и др., 2016]\*. Однако их размеры больше, чем

\* Авторы благодарны С.А. Васютину за высказанные им суждения на конференции «Древние культуры Монголии, Байкальской Сибири и Северного Китая» (г. Красноярск, 2016 г.) по поводу возможного времени сооружения представленного городища.



Рис. 3. Городище Даян-Нуур. Виды на входы-выходы (1–3) и шурф (4)  
(фотоснимки сделаны В.В. Горбуновым)



Рис. 4. Городище Даян-Нуур. Ров и его углы (фотоснимки сделаны В.В. Горбуновым)

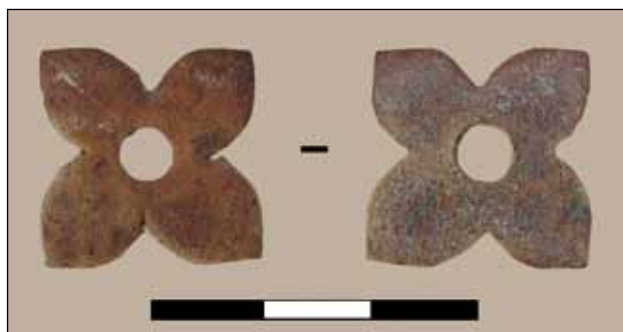


Рис. 5. Городище Даян-Нуур. Железная  
бляха-накладка с поверхности вала  
(фотоснимки сделаны В.В. Горбуновым)

вышерассмотренный высокогорный вариант. По рассказам проводников, которые сопровождали В.В. Сапожникова [1949] в путешествии, «...прямоугольник, окруженный валом, представляет крепость, построенную Цаган-гегеном, но потом разрушенную киргиз-киреями». Данная информация указывает на позднее происхождение городища. Однако реально установить время существования редкого для Монгольского Алтая памятника

будет возможно при осуществлении дальнейших археологических исследований, а также с применением современных естественно-научных методов.

Отдельной группой памятников, выявленных в ходе разведочных работ в Баян-Ульгийском аймаке, являются ритуальные комплексы раннего средневековья. Подробные характеристики этих объектов планируется привести в готовящейся монографии, которая посвящена введению в научный оборот результатов изучения Буянтской археологической экспедицией тюркских оградок и изваяний на территории Монгольского Алтая. Можно лишь отметить то, что в поселке Даян находится тюркская скульптура, изображающая мужчину-воина. По стилю она аналогична статуям, которые обнаружены на Алтае и могут датироваться 2-й половиной VII – 1-й половиной VIII в. н.э. В свое время крупная «каменная баба» в этом месте была отмечена Г.Н. Потаниным, о чем в своей книге упоминает В.В. Сапожников [1949], указывая, что будто бы она поставлена «... в честь батыря Дайна».

На памятнике Годон-Гол-IV были произведены раскопки. Данный комплекс находится на левом берегу р. Годон-Гол (Хотон-Гол), в 0,6 км к западу – юго-западу от моста через реку. На нем зафиксированы две подквадратные оградки, расположенные в 0,32 км друг от друга. Географические координаты памятника получены с помощью GPS-навигатора: N – 48°30.774', E – 088°52.411'. Исследован объект №1. Материалы опубликованы [Тишкин и др., 2016б, с. 100–103]. Раскопанная оградка по своим конструктивным особенностям находит многочисленные аналогии среди ритуальных сооружений тюркской культуры. После завершения работ она была восстановлена. Найденная в оградке керамика оказалась толстостенной и весьма грубой, что характерно для глиняной посуды тюрков. На территории Монгольского Алтая ближайшей аналогией изученному объекту является оградка №2 памятника Баян булаг-I, где также зафиксирована яма с деревянным столбом [Горбунов, Тишкин, 2014, с. 25]. Стенки оградки №1 из Годон-Гола-IV представляли собой так называемый многоплитовый ящик (всего при ее сооружении использованы 10 плит). Данный признак с определенной долей вероятности позволяет датировать исследованный объект кудыргинским этапом тюркской культуры (2-я половина VI – 1-я половина VII в. н.э.).

Помимо объектов 2-й половины I тыс. н.э. осуществлена фиксация значительного количества других памятников, демонстрирующих особенности развития древних и

средневековых культур региона. Особое значение имеет обнаружение «оленного» камня с изображением меча и обследование крупного, но сильно разрушенного мемориального комплекса с разбитыми «изваяниями» аржано-маймирского времени [Тишкин и др., 2016б, рис. 2.-2; Тишкин, 2016, с. 118–119, 121, рис. 2].

### ***Экспедиционные работы в Ховдском аймаке***

В Ховдском аймаке был обследован участок правого берега р. Буянты вниз по течению от г. Ховда до перевала Дурвийн-Хутул. Также осматривалась местность на предмет археологических объектов и дальше, вплоть до горы Чандмань хар узуур (см. рис. 1). В ходе работ зафиксирован ряд пунктов, включающих комплексы различных хронологических периодов. Произведена GPS-съемка, осуществлено фотографирование, сделаны описания объектов и получены полуинструментальные планы памятников, среди которых следует отметить очередной могильник чемурчекской культуры (Дурвийн-Хутул-VI), находящийся в аварийном состоянии.

Основные работы участников Буянтской археологической экспедиции были связаны с обследованием двух петроглифических комплексов – Чандмань хар узуур и Яманы-ус (см. рис. 1), широко известных как по монгольским, так по советским и российским публикациям. В ходе этой работы выявлены и зафиксированы другие местонахождения наскальных рисунков.

Среди многочисленных петроглифов Монгольского Алтая несомненную важность представляют те изображения, которые относятся к древнейшей эпохе. Они обнаружены на памятниках (Хойт Цэнхэрийн-агуй, Чандмань хар узуур, Ишгэн толгой и др.), открытых в 50–70-е гг. XX столетия, и фиксировались отрядами под руководством А.П. Окладникова [1972, 1981а–б; и др.] и Э.А. Новгородовой [Дорж, Новгородова, 1975; Новгородова, 1984; и др.]. Хронология многих из отмеченных древнейших изображений до сих пор остается предметом дискуссий. В связи с этим большое значение имеют всесторонняя фиксация и документирование этих комплексов на современном уровне.

Обследование скалы Чандмань хар узуур, где располагаются многочисленные петроглифы, в том числе датированные разными исследователями каменным веком [Кубарев, 2004, с. 296–297], позволило уточнить особенности расположения рисунков, детализировать имеющиеся представления о различных хронологических периодах формирования данного комплекса, зафиксировать изображения, не представленные в известных публикациях, а также наметить возможности дальнейшего изучения данного памятника. Часть результатов проделанной работы опубликована [Тишкин, Мухарева, Мунхбаяр, 2016]. Одним из направлений дальнейших изысканий может стать применение методов фотограмметрии и 3D-сканирования.

Памятник Чадмань хар узуур представляет собой довольно компактную и небольшую горку, рядом с которой по мосту через р. Зумья-Гол проходит дорога, ведущая в г. Улаанбаатар (см. рис. 1). От крайнего поста полиции в г. Ховде до него по дороге – 20,9 км (по спидометру автомобиля). Географические координаты памятника получены с помощью GPS-приемника: N – 48°09.301'; E – 091°44.793'. Высота над уровнем моря, зафиксированная тем же прибором, составила около 1277 м.

Второй из обследованных петроглифических комплексов расположен в ущелье Яманы-ус на территории Алтай сомона Ховдского аймака (см. рис. 1). Этот памятник получил известность главным образом благодаря древним колесницам эпохи бронзы

и крытым повозкам хуннского времени [Дорж, Новгородова, 1975, с. 14]. Однако повозками репертуар петроглифов указанного памятника не исчерпывается. Разновременные наскальные изображения встречаются на скалистых выступах, вертикально обрывающихся к берегам ручья, который течет по дну ущелья.

Наскальные изображения в урочище Яманы-ус были открыты в 1969 г. [Волков, Гришин, 1970] и наиболее полно представлены в публикациях Э.А. Новгородовой (например: [Дорж, Новгородова, 1975, табл. VI и др.]). К сожалению, широкую известность получили лишь некоторые из сцен, тогда как значительный пласт изображений до настоящего времени остается не отраженным в научной литературе.

В 2015 г. в ущелье Яманы-ус участниками Буянтской археологической экспедиции было обследовано несколько местонахождений петроглифов, прежде всего наиболее крупное и информативное скопление плоскостей с рисунками на горе Ханын Хад, сложенной из песчаниковых блоков и покрытых скальным загаром (рис. 6). Обозначенный каменный массив вытянут с юга на север. Его географические координаты такие: N – 46°01.397'; E – 092°20.064'. Высота над уровнем моря у подножья горы – 1649 м.

Разновременные рисунки заполняют всю поверхность скалы, от самого ее основания до верхнего яруса блоков. Узкие карнизы, трещины и выступы условно делят скальный массив на несколько плоскостей. Часть каменных блоков к настоящему времени уже обрушилась, и подход к некоторым из них без специального снаряжения затруднен (рис. 6.-1). Для работы на плоскостях, расположенных сравнительно невысоко, в августе 2015 г. сооружался деревянный помост, который по мере необходимости перемещался вдоль скалы. Однако даже с таким приспособлением далеко не со всеми плоскостями удалось поработать.

Все изображения несколько светлее скальной поверхности и довольно хорошо видны (рис. 6.-2). Петроглифы, выбитые в верхней части, сохранились лучше, чем на нижних плоскостях. Одной из причин этого является ручей, разливающийся весной и во время дождей и разрушающий основание горы (рис. 6.-3). На ряде плоскостей изображены антропоморфные персонажи с луками и чеканами, колесницы эпохи бронзы и крытые повозки хуннского времени, выбиты реалистичные животные, полные экспрессии, представлены скопления тамг и другие петроглифы. Кроме этого, на памятнике имеются рунические знаки, прочерченные тончайшими линиями (рис. 7). Именно им уделено внимание в данной статье.

Еще в 1973 г. участниками эпиграфического отряда Советско-Монгольской историко-культурной экспедиции в ходе очередного обследования скалы Ханын Хад в левой ее части были зафиксированы две строки рунических знаков [Тенишев, Новгородова, 1983, с. 206–208]. Надписи были скопированы, а первые результаты дешифровки изложены в диссертации М. Шинэхуу. Эти рунические знаки Э.А. Новгородова неоднократно упоминала при описании раннесредневековых петроглифов. Например, в монографии «Мир петроглифов Монголии» [Новгородова, 1984, с. 126] дана такая информация:

«...Рисунки тюркского времени в ущелье Яманы-ус отличаются от более древних цветом патины и тем, что процарапаны тонким острым предметом. Тамги имеют форму кругов, крестов, крючков, круга с тупым углом над ним и т.д. Рядом с серией тамг изображен всадник на коне типично тюркского силуэта. Конь с поджарым животом, на длинных ногах, у всадника за спиной колчан и в руке уздечка. В этой же части скалы обнаружена тонко процарапанная тюркская надпись, состоящая из двух вертикальных строк:



Рис. 6. Яманы-ус: 1 – гора Ханын Хад; 2 – плоскости с петроглифами; 3 – подножье горы (фотоснимки сделаны А.А. Тишкиным)



- 1) kün q(a) êu sü (a) (i)z, bän: aʏr(j)d(i)m – Как скроется солнце, веди войско, я захворал;  
2) t(ä)m(i)ç(i)n: tuʏr(a) urt(i)m – Тем (и) чина ханскую печать (тамгу) я выбил. . .».

К сожалению, полиграфические возможности того времени не позволяли опубликовать должным образом результаты проделанной работы. При воспроизведении этих строк вместе с петроглифами на фотографии [Nowgorodowa, 1980, Abb. 53] и черно-белой схеме [Новгородова, 1984, рис. на вклейке] надписи оказались настолько уменьшены, что разобрать их не представляется возможным. Следует отметить, что прорисовка знаков приведена в специальной публикации [Тенишев, Новгородова, 1983, рис. на с. 206].

В 2015 г. при обследовании скалы Ханын Хад, в ее южной (правой) нижней части, на высоте 1,65–1,8 м от уровня земли (рис. 6.-3), были зафиксированы две другие надписи. На диагональных блоках скалы (рис. 7.-1–3), на расстоянии 0,7–0,8 м друг от друга, расположены две вертикальные строки из рунических знаков: более короткая (левее) и более длинная (правее). Поверхность скалы в этом месте слоистая, с многочисленными сколами и трещинами, что сказалось на сохранности надписей (рис. 7.-4, 7). Многие знаки повреждены и имеют разрывы в начертании. Все знаки рунического письма сделаны тонкими (ширина менее 1 мм) резными линиями, некоторые из них имеют наложение из двух и даже трех линий (рис. 7.-5–6, 8–9). Резы нанесены, очевидно, металлическим инструментом типа ножа. Обе надписи выполнены снизу вверх, справа налево.

Короткая надпись сделана посередине крупного блока и как бы вписана в левую нижнюю часть выбитой тамги (рис. 7.-7–8). Общая длина строки – 12,2 см, высота самого крупного знака – 3,6 см, самого мелкого – 1,07 см. В строке различимы восемь буквенных знаков и один знак-разделитель в виде двух черточек в конце строки (рис. 7.-9). Присутствуют также резы, назначение которых не понятно. Вероятно, это следы сбоев в процессе создания надписи. Можно реконструировать следующий состав текста: 1 – t<sup>1</sup>, 2 – r<sup>1</sup>(?), 3 – q, 4 – n<sup>1</sup>, 5 – ç, 6 – o, u, 7 – ç (?), 8 – l<sup>1</sup> (в зеркальном отражении).

Длинная надпись сделана в верхней части более узкого блока (рис. 7.-4–6). На ней и рядом есть небольшие выбивки, среди которых чуть правее находится тамга, аналогичная предыдущей, но меньшего размера. Общая длина строки – 28,3 см, высота самого крупного знака – 7 см, самого мелкого – 2 см. В строке 13 буквенных знаков. Между 12-м и 13-м знаками имеется значительный пробел. Так же, как и в короткой надписи, присутствуют «лишние» резы. Можно реконструировать следующий состав текста: 1 – q, 2 – o, u, 3 – n<sup>1</sup>, 4 – oq, qo, 5 – r<sup>1</sup>, 6 – ç, 7 – x (?), 8 – t<sup>1</sup>, 9 – p, 10 – x, 11 – r<sup>1</sup>, 12 – x, 13 – r<sup>1</sup>.

Знаки в короткой и длинной строках выполнены в одной технике и похожим почерком. Это особенно хорошо видно по шести знакам для t<sup>1</sup>, r<sup>1</sup>, q, n<sup>1</sup>, o-u, ç, повторяющимся в обеих надписях, из чего можно заключить, что они вырезались одним мастером и, видимо, синхронны по времени создания. Об этом же говорит и одинаковая высота их расположения. Все знаки надписей соответствуют буквам орхонского и енисейского рунических алфавитов [Кызласов, 1994, табл. XXIII.-30, 40, 42, 44, 46, 48, 51, 52, 58; Кызласов, 2002, табл.-4, 8, 15, 18, 20, 23, 30, 31, 37]. Однако написание знака для буквы t<sup>1</sup> в виде двойного острого угла характерно для енисейского алфавита и не встречается в таком виде в орхонском алфавите [Кызласов, 1994, табл. XXIII.-68; Кызласов, 2002, табл.-35]. О енисейской принадлежности или влиянии свидетельствует и написание строк снизу вверх [Кызласов, 2002, с. 52]. Следовательно, публикуемые надписи не могли быть оставлены ранее середины IX в. н.э. Именно с этого времени (840 г.) в Центральной Азии устанавливается господство Кыргызского каганата, с кото-

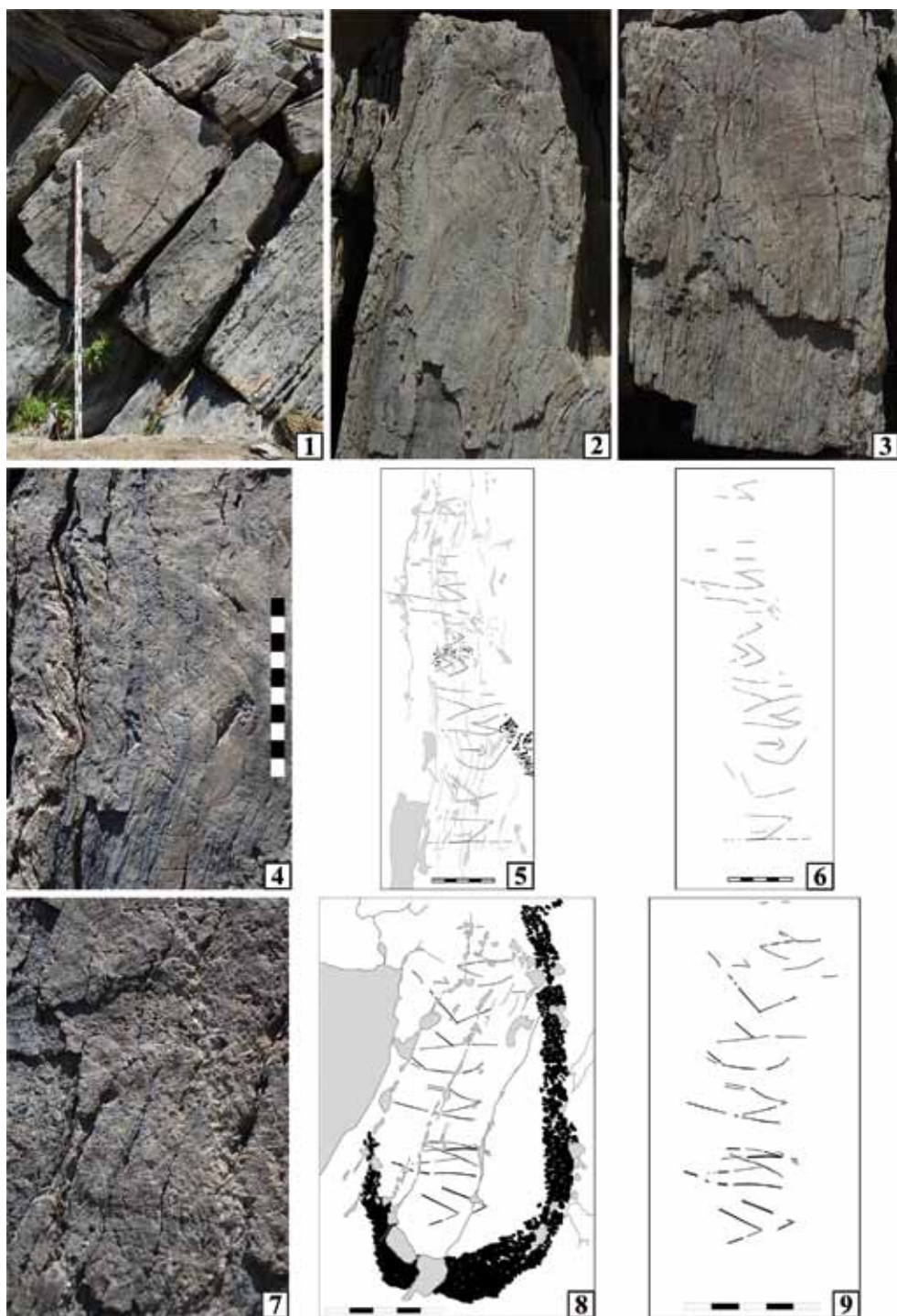


Рис. 7. Яманы-ус. Рунические надписи (фотоснимки сделаны А.Н. Мухаревой и А.А. Тишкиным, прорисовка – А.Н. Мухаревой)

рым можно связать распространение енисейского письма [Кызласов, 1994, с. 212–213; Кирюшин, Горбунов, Даньшин, 2007, с. 58; Горбунов, Гельмел, 2007, с. 77]. Помимо указанных строк, несколько рунических знаков были также обнаружены на других каменных блоках, образующих скальный массив. Новые работы по их фиксации могут оказаться весьма перспективными.

Кроме рунических надписей и других указанных изображений, в большом количестве на скале сосредоточены фигуры животных в стиле «оленных» камней. Осуществлено копирование многих из них на микалентную бумагу (рис. 8.-1–2), причем крупными участками. Изучению данного изобразительного пласта была посвящена одна из недавних публикаций [Мухарева, Тишкин, Мунхбаяр, 2016]. Такая работа будет продолжена.

К югу от горы Ханьин Хад, через ручей, тоже есть петроглифы (рис. 8.-3–4), но их количество незначительно. К западу от нее же, по другую сторону ущелья, расположены еще два местонахождения. Географические координаты одного из скоплений следующие: N – 46°01.402'; E – 092°19.987'. В первом случае это несколько небольших плоскостей с изображениями животных. На втором местонахождении еще участниками экспедиций 1970-х гг. было зафиксировано «схематичное изображение колесницы» [Дорж, Новгородова, 1975, с. 17]. При обследовании длинного скального блока с изображением колесницы, выбитой в левой части плоскости, там же были обнаружены хищник и олень в стиле «оленных» камней, а также более поздние изображения козлов.

Следующее местонахождение наскальных изображений было выявлено немного выше по ущелью, примерно в одном километре от предыдущих и к северо-западу. Его географические координаты такие: N – 46°01.526'; E – 092°19.490'. Высота над уровнем моря – 1658 м. Там имеются многофигурные композиции с участием антропоморфных персонажей, вооруженных луками, животных, птиц и др. (рис. 6.-5–6).

Еще одно небольшое местонахождение петроглифов (в основном с изображениями животных и птиц) было обнаружено по дороге в сомон Алтай, ниже по ущелью (рис. 8.-7–8). Получены географические координаты данного памятника: N – 46°00.740'; E – 092°21.202'. Высота над уровнем моря – 1617 м.

В хронологическом плане среди петроглифов, сохранившихся на скалах ущелья Яманы-ус, выделяется несколько групп изображений. Наиболее многочисленная из них, вероятнее всего, была создана в период поздней бронзы, а также в переходный период от эпохи бронзы к раннему железному веку. Это колесницы, вооруженные антропоморфные персонажи, изображения оленей в стиле «оленных» камней, выполненные с соблюдением канонов того времени, а также рисунки хищников и птиц [Мухарева, Тишкин, Мунхбаяр, 2016]. Одним из самых ярких остается пласт петроглифов хуннского времени. Он включает две процессии конных всадников, которые сопровождают крытые повозки, а также изображения различных животных и тамг, переданных в соответствующей для того времени манере. Еще одну группу представляют рунические знаки, вырезанные в нижней части скального массива, и тамги, относящиеся к раннему средневековью. Немало рисунков периода этнографической современности.

Таким образом, исследовательский потенциал памятников наскального искусства, расположенных в ущелье Яманы-ус, далеко не исчерпан. Полное документирование и публикация петроглифов многочисленных местонахождений, сосредоточенных в данном ущелье, возможно, в дальнейшем позволят решать многие вопросы по истории народов, населявших этот регион в различные исторические эпохи.

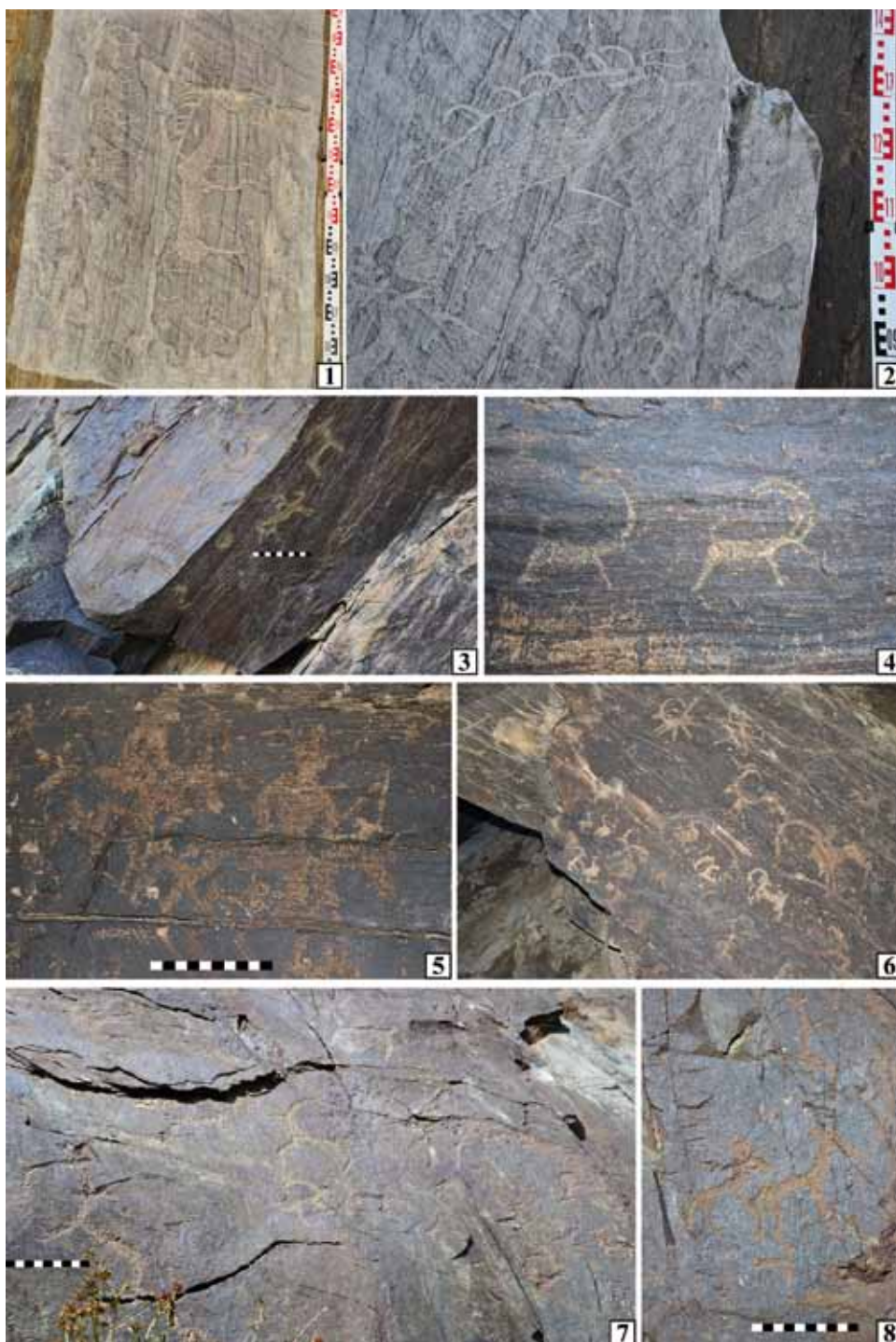


Рис. 8. Яманы-ус: 1 – микалентные копии; 2–4 – петроглифы ближайших местонахождений (фотоснимки сделаны А.А. Тишкиным)

В полевом сезоне 2015 г. были продолжены многолетние и целенаправленные работы по разноплановому изучению «оленных» камней аржано-майэмирского времени. Основной задачей стала фиксация древних изваяний, которые не известны специалистам или отражены в научной литературе фрагментарно. В результате получены важные, а в ряде случаев даже необычные сведения. Проведенная работа позволяет планировать детальное копирование выявленных скульптур, используя современные возможности 3D-сканирования.

Первый обследованный объект находится в Манхан сомоне и называется Хороо узуур (см. рис. 1). Два «оленных» камня связаны с херексуром и располагаются на вершине его насыпи с южной стороны (рис. 9.-1). Географические координаты этих объектов следующие: N – 47°30.594'; E – 092°07.943'. Высота над уровнем моря – 1376 м. Из-за нехватки времени копирование «изваяний» не проводилось, хотя необходимо более детальное их изучение.

Следующий пункт с «оленными» камнями находится по дороге из поселка Баян зурх, известного массовым скоплением древних изваяний [Волков, 2002], в сторону археологического памятника Нууртын дов (см. рис. 1). После затяжного подъема, справа хорошо видны два разных по цвету «оленных» камня (рис. 9.-2). Удалось их сфотографировать, а также с помощью GPS-приемника получить географические координаты (N – 46°37.113'; E – 092°14.940') и высоту над уровнем моря (2593 м).

Третий обследованный комплекс с «оленными» камнями называется Нууртын дов (в переводе с монг. яз. – «маленький холмик») и также находится в Муст сомоне Ховдского аймака, примерно в 17 км по дороге от поселка Баян зурх на северо-запад. Судя по имеющимся сообщениям, памятник был зафиксирован преподавателем Ховдского государственного университета Б. Батмунхом [2008] и расположен высоко в горах (2821 м над уровнем моря по GPS-приемнику). Географические координаты памятника: N – 46°39.804'; E – 092°05.809'. В ходе сплошного осмотра никакие другие археологические объекты рядом не выявлены. Складывается впечатление, что каменные стелы туда привезли для устройства мемориального комплекса. Ряд из полуповаленных обелисков ориентирован по линии Ю–С. В монографии Б. Батмунха [2008, с. 55–56] обозначены пять «изваяний» (рис. 9.-3). Однако у двух из них лежали плиты, которые тоже оказались «оленными» камнями. Таким образом, комплекс включает семь «оленных» камней, на трех из которых, кроме традиционных изображений предметов вооружения, отмечены изображения мечей [Тишкин А.А., 2016, с. 119–120]. В качестве примера приводим один из них (рис. 9.-4).

Еще два «оленных» камня находятся в Центре культуры Алтай сомона (см. рис. 1), куда их доставил Ч. Мунхбаяр. Они обнаружены в 2012 г. во время аварийных археологических раскопок в долине р. Бодонч, где осуществлялось строительство автомагистрали. По сведениям одного из авторов данной статьи, руководителем экспедиции был тогда монгольский археолог А. Энхтур. Оба «оленных» камня лежали на херексуре, при исследовании которого был найден скелет человека (лежал головой на северо-запад). С левой стороны от скелета обнаружена нижняя часть лошади. Фотографирование и копирование «оленных» камней осуществлялось в Центре культуры.

«Олений» камень №1 (рис. 10). Его длина – 0,95 м, ширина – до 0,37 м, толщина – до 0,24 м. Фиксируются изображения следующих реалий: две серьги, три косые полосы, ожерелье с застежкой. Правая серьга имеет диаметр 11 см и ширину выбив-



Рис. 9. «Оленные» камни: 1 – Хороо узуур; 2 – окрестности пос. Баян зурх; 3, 4 – Нууртын дов (фотоснимки сделаны А.А. Тишкиным)

ки – около 2 см. С задней стороны выбита круглая застежка диаметром 6 см, рядом с ней хорошо видны две «лунки» ожерелья (всего их 13 шт.), размерами 3 × 5 см. «Лунки» на лицевой стороне больше – 4–4,5 × 7 см. Левая серьга имеет диаметр 14 см, а ширину выбивки – до 2,5 см. На лицевой стороне в верхней части хорошо фиксируются три косые линии.



Рис. 10. «Олений» камень из Центра культуры Алтай сомона  
(фотоснимки сделаны А.А. Тишкиным)

«Олений» камень №2 также оказался длиной 0,95 м. Его ширина – до 0,32 м, толщина – до 0,28 м. Сохранилось изображение одной серьги диаметром 12 см. Ширина выбивки составляет 2,5 см. Под серьгой просматривается ряд «лунок» от изображения ожерелья (размеры лунок – 3 × 5 см, 3 × 6 см). Камень плохой сохранности.

Проделанная работа по выявлению и копированию «оленных» камней дала важные результаты, которые расширяют сведения о культуре населения Монгольского Алтая в аржано-майэмское время. Необходима реализация дальнейшей программы по их документированию.

### *Заключение*

Таким образом, результаты работ демонстрируют перспективность дальнейших систематических археологических исследований на территории Монгольского Алтая. Кроме того, актуальным направлением работ является обобщение и монографическая публикация обширных и разноплановых сведений о древних и средневековых памятниках региона, полученных участниками Буянтской российско-монгольской ар-

хеологической экспедиции на протяжении многих полевых сезонов. Анализ совокупной информация позволит существенно продвинуться в реконструкции исторического прошлого важного региона Евразии.

### Библиографический список

- Батмөнх Б. Монгол алтайн нурууны төв хэсгийн археологийн дурсгалууд. Улаанбаатар : Соёмбо принтинг, 2008. 141 т.
- Волков В.В. Оленные камни Монголии. М. : Научный мир, 2002. 248 с.
- Волков В.В., Гришин Ю.С. Раскопки и разведки в Монголии // Археологические открытия 1969. М. : Наука, 1970. С. 444–446.
- Горбунов В.В., Гельмель Ю.И. Руническая надпись из погребения сротскинской культуры в Кундинской степи // Теория и практика археологических исследований. Вып. 3. Барнаул : Изд-во Алт. ун-та, 2007. С. 69–77.
- Горбунов В.В., Тишкин А.А. Выявление и изучение тюркских изваяний в долине Буянта (Монгольский Алтай) // Древние и средневековые изваяния Центральной Азии. Барнаул : Изд-во Алт. ун-та, 2014. С. 23–27.
- Дорж Д., Новгородова Э.А. Петроглифы Монголии. Ч. 1. Улан-Батор : Ин-т истории АН МНР, 1975. 275 с.
- Кирушин К.Ю., Горбунов В.В., Даньшин О.В. Руническая надпись с реки Усть-Уба (Алтайский район Алтайского края) // Полевые исследования в Верхнем Приобье и на Алтае. 2006. : Археология, этнография, устная история. Вып. 3. Барнаул : БГПУ, 2007. С. 57–59.
- Ковалев А.А., Мунхбаяр Ч. Чемурческий ритуальный комплекс Хар чулуут 1 в истоках реки Ход (Кобдо) (предварительное сообщение) // Древнейшие европейцы в сердце Азии: чемурческий культурный феномен. Ч. II: Результаты исследований в центральной части Монгольского Алтая и в истоках Кобдо; памятники Синьцзяна и окраинных земель. СПб. : МИСР, 2015. С. 155–214.
- Кубарев В.Д. О петроглифах скалы Чандмань Хар Узур (Ховдоский аймак, Монголия) // Проблемы археологии, этнографии, антропологии Сибири и сопредельных территорий. Т. X. Новосибирск : Изд-во Ин-та археологии и этнографии СО РАН, 2004. С. 296–300.
- Кызласов И.Л. Памятники рунической письменности Горного Алтая. Горно-Алтайск : РИО ГАГУ «Универ-Принт», 2002. 164 с.
- Кызласов И.Л. Рунические письменности евразийских степей. М. : Восточная литература, 1994. 327 с.
- Мухарева А.Н., Тишкин А.А., Мунхбаяр Ч.Б. Петроглифы в стиле «оленных» камней в урочище Яманы Ус (Монгольский Алтай) // Древние культуры Монголии, Байкальской Сибири и Северного Китая. Т. 2. Красноярск : Сиб. федер. ун-т, 2016. С. 241–247.
- Новгородова Э.А. Мир петроглифов Монголии. М. : Наука, Гл. ред. вост. лит., 1984. 168 с.
- Окладников А.П. Центральноазиатский очаг первобытного искусства (пещерные росписи Хойт-Цэнкер Агуй (Сэнгри-агуй), Западная Монголия). Новосибирск : Наука, 1972. 76 с.
- Окладников А.П. Петроглифы Монголии. Л. : Наука, 1981а. 228 с.
- Окладников А.П. Петроглифы Чулутын-Гола (Монголия). Новосибирск : Наука, 1981б. 183 с.
- Сапожников В.В. По русскому и Монгольскому Алтаю. М. : Гос. изд-во географ. Лит-ры, 1949. 580 с. : ил.
- Тенишев Э.Р., Новгородова Э.А. Новые рунические надписи в горах монгольского Алтая // История и культура Центральной Азии. М. : Наука : Гл. ред. вост. лит., 1983. С. 205–208.
- Тишкин А.А. Новые находки «оленных» камней в Монголии с изображением панциря и меча // Вестник Томского государственного университета. Сер.: История. 2016. №4 (42). С. 117–123.
- Тишкин А.А., Горбунов В.В., Серегин Н.Н., Паршикова Т.С., Лихачева О.С., Мунхбаяр Ч.Б. Полевые исследования в Западной Монголии в 2015 году // Междисциплинарное изучение археологии Западной Сибири и Алтая. Вып. 2. Барнаул : Изд-во Алт. ун-та, 2016а. С. 80–82.
- Тишкин А.А., Горбунов В.В., Серегин Н.Н., Мухарева А.Н., Мунхбаяр Ч.Б. Результаты археологических исследований на территории Монгольского Алтая в 2015 году // Древние культуры Монголии, Байкальской Сибири и Северного Китая. Т. 2. Красноярск : Сиб. федер. ун-т, 2016б. С. 100–106.



Тишкин А.А., Мухарева А.Н., Мунхбаяр Ч. Петроглифы скалы Чандмань хар узуур в Западной Монголии (перспективы повторного документирования) // Сохранение и изучение культурного наследия Алтайского края. Вып. XXII. Барнаул : Изд-во Алт. ун-та, 2016. С. 197–203.

Тишкин А.А., Эрдэнэбаатар Д. Первые результаты Буянтской археологической экспедиции // Алтай-Саянская горная страна и история освоения ее кочевниками. Барнаул : Изд-во Алт. ун-та, 2007. С. 165–168.

Төрбат Ц., Баяр Д., Цэвэндорж Д., Баттулга Ц., Баярхуу Н., Идэрхангай Т., Жискара П.Х. Монгол Алтайн археологийн Дурсгалууд-1 Баян-Өлгий аймаг. Улаанбаатар : Өнгөт хэлэл, 2009. 424 т. (на монг. яз.).

Nowgorodowa E. Alte Kunst der Mongolei. Leipzig : by VEB E.A. Seemann Verlag, 1980. 280 s.

**A.A. Tishkin, V.V. Gorbunov, A.N. Mukhareva, N.N. Seregin, B.Ch. Munkhbayar**

**STUDY OF ARCHAEOLOGICAL  
MONUMENTS OF MONGOLIAN ALTAI  
(based on field work in 2015)**

In 2015 the participants of the Buyantsk Russian-Mongolian archaeological expedition carried out planned work in Bayan-Ulgii and Hovd aimags of Mongolia. The article provides an overview of the results. In addition to continuous inspections of certain areas that are important in terms of ethnic and cultural reconstruction, and fixing of any identified archaeological sites, the following activities were purposefully implemented: documenting petroglyphs and “deer” stones, detection of Turkic fences and medieval sculptures. A special study of previously detected residues highland settlement and copying of runic inscriptions should also be noted. These works were carried out on the well-known monuments (Chandman Har uzuur, Yamany-us and others.), and on those that are found and marked for the first time. These materials are an additional information base to fill particular content in the emerging cultural and chronological framework to understand the history of the peoples of the Mongolian Altai from antiquity to the ethnographic present. At present, an urgent task is to introduce into scientific circulation available scientific information on the archaeology of western Mongolia, in the form of monographs.

*Key words:* Mongolian Altai expedition, petroglyphs, “reindeer” stones, runic inscriptions, Turkic fences, statues, ancient settlement.

**References**

Batmenkh B. Mongol altayn nuruuny төв кhesgiyn arkheologiygn дурсгалууд. Улаанбаатар : Soembo printing, 2008. 141 p.

Volkov V.V. Olennye kamni Mongolii [Deer Stones of Mongolia]. M. : Nauchnyy mir, 2002. 248 p.

Volkov V.V., Grishin Yu.S. Raskopki i razvedki v Mongolii [The Excavation and Exploration in Mongolia]. Arkheologicheskie otkrytiya 1969 [Archaeological Discoveries in 1969]. M. : Nauka, 1970. Pp. 444–446.

Gorbunov V.V., Gel'mel' Yu.I. Runicheskaya nadpis' iz pogrebeniya srostkinskoy kul'tury v Kulundinskoy stepi [Runic Inscription from the Burial Culture in Srostki Kulunda Steppe]. Teoriya i praktika arkheologicheskikh issledovaniy. Vyp. 3 [Theory and Practice of Archaeological Research. Vol. 3]. Barnaul : Izd-vo Alt. un-ta, 2007. Pp. 69–77.

Gorbunov V.V., Tishkin A.A. Vyyavlenie i izuchenie tyurkskikh izvayaniy v doline Buyanta (Mongol'skiy Altay) [Identification and Study of Turkic Statues at the Buyant Valley (Mongolian Altai)]. Drevnie i srednekovyye izvayaniya Tsentral'noy Azii. [Ancient and Medieval Sculptures in Central Asia]. Barnaul : Izd-vo Alt. un-ta, 2014. Pp. 23–27.

Dorzh D., Novgorodova E.A. Petroglify Mongolii [Petroglyphs of Mongolia]. Part 1. Ulan-Bator : In-istorii AN MNR, 1975. 275 p.

Kiryushin K.Yu., Gorbunov V.V., Dan'shin O.V. Runicheskaya nadpis' s reki Ust'-Uba (Altayskiy rayon Altayskogo kraya) [Runic Inscription from the River Ust-Uba (Altay District of the Altai Territory)]. Polevyye issledovaniya v Verkhnem Priob'e i na Altae. 2006: Arkheologiya, etnografiya, ustnaya istoriya. Vyp. [Field Studies in the Upper Ob and Altai. 2006: Archaeology, Ethnography, Oral history. Vol. 3]. Barnaul : BGPU, 2007. Pp. 57–59.

Kovalev A.A., Munkhbayar Ch. Chemurcheskiy ritual'nyy kompleks Khar chuluut 1 v istokakh reki Khod (Kobdo) (predvaritel'noe soobshchenie) [Chemurchesky Ritual Complex Har Chuluut 1 in the Origins of the Hod (Kobdo) River (Preliminary Report)]. Drevneyshie evropeysky v serdtse Azii: chemurchekskiy kul'turnyy fenomen. Ch. II: Rezul'taty issledovaniy v tsentral'noy chasty Mongol'skogo Altaya i v is-

- tokakh Kobdo; pamyatniki Sin'tszyana i okrainnykh zemel' [The Earliest Europeans in the Heart of Asia: Chemurcheksky Cultural Phenomenon. Part II: The Results of Research in the Central Part of Mongolian Altai and in the Origins of the Kobdo; Xinjiang Monuments and Marginal Lands]. SPb. : MISR, 2015. Pp. 155–214.
- Kubarev V.D. O petroglifakh skaly Chandman' Khar Uzur (Khovdoskiy aymak, Mongoliya) [About the Petroglyphs of the Chandman Har Uzury Rock (Hovdoskiy Aimag, Mongolia)]. Problemy arkheologii, etnografii, antropologii Sibiri i sopredel'nykh territoriy [Problems of Archaeology, Ethnography, Anthropology of Siberia and Adjacent Territories]. Vol. X. Novosibirsk : Izd-vo In-ta arkheologii i etnografii SO RAN, 2004. Pp. 296–300.
- Kyzlasov I.L. Pamyatniki runicheskoy pis'mennosti Gornogo Altaya [Monuments of Runic Writing of the Altai Mountains]. Gorno-Altaysk : RIO GAGU "Univer-Print", 2002. 164 p.
- Kyzlasov I.L. Runicheskie pis'mennosti evraziyskikh stepey [Runes of Eurasian Steppes]. M. : Vostochnaya literatura, 1994. 327 p+.
- Mukhareva A.N., Tishkin A.A., Munkhbayar Ch.B. Petroglify v stile "olenykh" kamney v urochishche Yamany Us (Mongol'skiy Altay) [Petroglyphs in the "Deer" Style of in the Yamany Vc tract Stones (Mongolian Altai)]. Drevnie kul'tury Mongolii, Baykal'skoy Sibiri i Severnogo Kitaya. T. 2. [Ancient Cultures of Mongolia, Baikal Siberia and Northern China. Vol. 2]. Krasnoyarsk : Sib. feder. un-t, 2016. Pp. 241–247.
- Novgorodova E.A. Mir petroglifov Mongolii [World of Petroglyphs of Mongolia]. M. : Nauka, Gl. red. vost. lit., 1984. 168 p.
- Okladnikov A.P. Tsentral'noaziatskiy ochag pervobytnogo iskusstva (peshchernye rospisi Khoyt-Tsenker Aguy (Sengri-aguy), Zapadnaya Mongoliya) [Central Asian Center of Primitive Art (Cave Paintings Hoyt Tsenker Agui (Sengri-Agui), Western Mongolia)]. Novosibirsk : Nauka, 1972. 76 p.
- Okladnikov A.P. Petroglify Mongolii [Petroglyphs of Mongolia]. L. : Nauka, 1981a. 228 p.
- Okladnikov A.P. Petroglify Chulutyn-Gola (Mongoliya) [Petroglyphs of Chulutyn Gol (Mongolia)]. Novosibirsk : Nauka, 1981b. 183 s.
- Sapozhnikov V.V. Po russkomu i Mongol'skomu Altayu [Across Russian and Mongolian Altai]. M. : Gos. izd-vo geograf. Lit-ry, 1949. 580 p. : il.
- Tenishev E.R., Novgorodova E.A. Noveye runicheskie nadpisi v gorakh mongol'skogo Altaya [New Runic Inscriptions in the Mountains of Mongolian Altai]. Istoriya i kul'tura Tsentral'noy Azii [History and Culture of Central Asia]. M. : Nauka : Gl. red. vost. lit., 1983. Pp. 205–208.
- Tishkin A.A. Noveye nakhodki "olenykh" kamney v Mongolii s izobrazheniem pantsirya i mecha [The New Findings of "Deer" Stones in Mongolia Depicting the Armor and the Sword]. Vestnik Tomskogo gosudarstvennogo universiteta. Ser.: Istoriya [Bulletin of the Tomsk State University. Ser. : History. 2016. №4 (42). Pp. 117–123.
- Tishkin A.A., Gorbunov V.V., Seregin N.N., Parshikova T.S., Likhacheva O.S., Munkhbayar Ch.B. Polevye issledovaniya v Zapadnoy Mongolii v 2015 godu [Field Studies in Western Mongolia in 2015]. Mezhdistsiplinarnoe izucheniya arkheologii Zapadnoy Sibiri i Altaya [An Interdisciplinary Study of the Archaeology of Western Siberia and Altai. Issue 2]. Barnaul : Izd-vo Alt. un-ta, 2016a. Pp. 80–82.
- Tishkin A.A., Gorbunov V.V., Seregin N.N., Mukhareva A.N., Munkhbayar Ch.B. Rezul'taty arkheologicheskikh issledovaniy na territorii Mongol'skogo Altaya v 2015 godu [The Results of Archaeological Research in the Territory of Mongolian Altai in 2015]. Drevnie kul'tury Mongolii, Baykal'skoy Sibiri i Severnogo Kitaya. T. 2 [Ancient Cultures of Mongolia, Baikal Siberia and Northern China. Vol. 2]. Krasnoyarsk : Sib. feder. un-t, 2016b. Pp. 100–106.
- Tishkin A.A., Mukhareva A.N., Munkhbayar Ch. Petroglify skaly Chandman' khar uzuur v Zapadnoy Mongolii (perspektivy povtornogo dokumentirovaniya) [Petroglyphs of the Chandman Har Uzuur Rock in Western Mongolia (the Prospects of Re-documentation)]. Sokhranenie i izuchenie kul'turnogo naslediya Altayskogo kraya. Vyp. XXII [Conservation and Study of Cultural Heritage of the Altai Territory. Vol. XXII]. Barnaul : Izd-vo Alt. un-ta, 2016. Pp. 197–203.
- Tishkin A.A., Erdenebaatar D. Pervye rezul'taty Buyantskoy arkheologicheskoy ekspeditsii [The First Results of the Buyantsk Archaeological Expedition]. Altae-Sayanskaya gornaya strana i istoriya osvoeniya ee kochevnikami [Altai-Sayan Mountain Country and the History of the Development by Nomads]. Barnaul : Izd-vo Alt. un-ta, 2007. Pp. 165–168.
- Törbat Ts., Bayar D., Tsevdorzh D., Battulga Ts., Bayarkhuu N., Iderkhangay T., Zhiskar P.Kh. Mongol Altayn arkheologiyn Dursgaluud-I Bayan-ölgii aymag. Ulaanbaatar : öngöt khelel, 2009. 424 t. (in Mongolian).
- Nowgorodova E. Alte Kunst der Mongolei. Leipzig : by VEB E.A. Seemann Verlag, 1980. 280 p. (in German).