

РЕЗУЛЬТАТЫ ИЗУЧЕНИЯ МАТЕРИАЛОВ АРХЕОЛОГИЧЕСКИХ ИССЛЕДОВАНИЙ

УДК 903.022(571.150)

Ю.Ф. Кирюшин^{1,2}, К.Ю. Кирюшин^{1,2}

¹Институт археологии и этнографии СО РАН, Новосибирск, Россия;

²Алтайский государственный университет, Барнаул, Россия

КОМПЛЕКС РАННЕЙ КЕРАМИКИ ПОСЕЛЕНИЯ АЛЕКСЕЕВКА-I (проблемы хронологии, периодизации и культурной принадлежности)*

Статья посвящена публикации комплекса керамической посуды, обнаруженной на поселении Алексеевка-I (Угловский район Алтайского края). Культурный слой памятника оказался разрушенным, что создает проблемы для определения хронологии, периодизации и культурной принадлежности зафиксированных материалов. В составе коллекции керамики с поселения Алексеевка-I выделена группа керамики (около 150 экз.), которая может датироваться неолитом и энеолитом. По особенностям орнамента можно выделить десять групп посуды. Проведенные исследования зафиксировали смешение орнаментальных традиций, что, скорее всего, отражает взаимодействие различных групп населения.

Фрагменты глиняной посуды с поселения Алексеевка-I имеют черты сходства с неолитической керамикой юго-западных районов Алтайского края и Павлодарского Прииртышья. Также прослеживаются черты сходства с энеолитической керамикой Северной Кулунды и Барнаульско-Бийского Приобья.

В составе керамических коллекций поселения Алексеевка-I выделяется группа посуды, декорированной «жемчужником» по венчику. Этот орнаментальный прием встречен на четырех сосудах, украшенных отпечатками гребенчатого штампа, ямками, наколами, оттисками веревочки и «псевдозубчатого штампа». Особенностью данной группы посуды является большое количество органики, визуальной фиксируемой в сломках.

Обозначенная группа керамики имеет комплекс признаков, благодаря которому она резко выделяется на фоне известных материалов эпохи неолита и энеолита юга Западной Сибири.

Ключевые слова: поселение, керамика, сравнительно-типологический анализ, техника орнаментации, неолит, энеолит, культурная принадлежность.

DOI: 10.14258/tpai(2017)2(18).-01

Введение

Неолит и энеолит до сих пор остаются наименее изученными периодами в древней истории юго-западных районов Алтайского края. Во многом это связано с характером имеющихся источников. Материалы указанного времени представлены преимущественно сборами с памятников с разрушенным культурным слоем. Отсутствие стратифицированных комплексов неолита – энеолита создает проблемы для исторической интерпретации имеющихся коллекций. Тем не менее публикация в полном объеме материалов уже известных памятников позволяет сформировать корпус источников, без которого невозможно решить проблему хронологии, периодизации и культурной принадлежности поселенческих комплексов неолита и энеолита юго-западных районов Алтайского края.

История изучения комплекса памятников у сел Павловка и Алексеевка берет свое начало в 1979 г., когда учитель Павловской средней школы Н.П. Нудных проводил сборы подъемного материала на одной из разрушенных ветрами дюн. В том же году памятник

* Исследование выполнено за счет гранта Российского научного фонда (проект №14-50-00036).

осматривал А.Б. Шамшин. Он нашел еще одно дюнное поселение. В 1980 и 1982 гг. эти памятники обследованы Ю.Ф. Кирюшиным, выявившим еще 19 памятников, в том числе поселение Алексеевка-I. Все они интенсивно разрушались ветром. На выдувах дюн проведены сборы подъемного материала [Кирюшин, Клюкин, 1985, с. 75–79].

Все памятники расположены на дюнах опушки соснового бора, который протянулся двумя лентами с запада на восток. Между этими боровыми лентами, также с запада на восток, протянулась низина 4–5 км длиной и 2–2,5 км шириной, которая сейчас представляет собой болото с несколькими мелкими озерами. Видимо, в древности на этом месте было озеро, на берегах которого жили люди, основывая свои поселения и оставляя могильники [Кирюшин, Казаков, 1996, с. 215–216].

Одним из наиболее ярких является поселение Алексеевка-I, на котором собрано большое количество керамики и каменных артефактов. В составе керамических коллекций поселения Алексеевка-I уверенно выделяется посуда периода ранней бронзы, раннего железного века и средневековья. В данной работе рассматривается керамика, хронология, периодизация и культурная принадлежность которой являются дискуссионными. Большая часть этой керамики относится к неолиту и энеолиту.

Материалы и результаты их изучения

Коллекция керамики неолита и энеолита насчитывает около 150 фрагментов более чем от 20 сосудов. По орнаменту она может быть разделена на декорированную:

- 1) накальванием (накольчатый орнамент) (рис. 1; 2.-1–3; 3; 4);
- 2) отступанием и накальванием (отступающе-накольчатый орнамент) (рис. 2.-4–9; 6);
- 3) рядами ямок (рис. 2.-6–7; 3; 7.-1);
- 4) отпечатками гребенчатого штампа (рис. 7.-1);
- 5) рядами «жемчужин» (рис. 1; 3; 6; 7.-1);
- 6) прочерченными линиями (рис. 2.-10–12);
- 7) отпечатками веревочки (рис. 5; 6);
- 8) отпечатками круглого полого штампа (рис. 4.-13);
- 9) отпечатками сетки-плетенки (ткани?) (рис. 2.-14);
- 10) налепным валиком с вдавлениями палочки (рис. 7.-2).

Керамика, декорированная накальванием (накольчатый орнамент), представлена фрагментами как минимум от пяти сосудов (рис. 1; 2.-1–3; 3; 4). Для нанесения орнамента использовались инструменты, оставляющие оттиски разной формы: каплевидной (рис. 1), подтреугольной (рис. 2.-1–2), треугольной (рис. 2.-3), линзовидной (рис. 3; 4). Необходимо отметить, что у сосудов, орнаментированных наколами, найдены приостренные (рис. 1) и плоские днища (рис. 2.-1–2).

У одного сосуда, украшенного наколами, реконструируется форма (см. рис. 1). Это небольшой остродонный сосуд (диаметр венчика – 16 см). Срез венчика сосуда прямой. Внутренняя поверхность среза венчика декорирована насечками. По внешней поверхности венчика проходит ряд «жемчужника». На обратной стороне сосуда хорошо видно, что «жемчужник» выполнен орнаментиром с «каплевидным» рабочим краем. Ниже «жемчужника» проходят два горизонтальных ряда ямочных вдавлений. В верхнем ряду вдавления «каплевидной» формы более глубокие и более широкие. В нижнем ряду использовался другой орнаментир. Вдавления неглубокие и более узкие (рис. 1). Тулово сосуда не орнаментировано. Придонная часть сосуда орнаментирована широкими вдавлениями «каплевидной» формы. Очень похоже, что исполь-

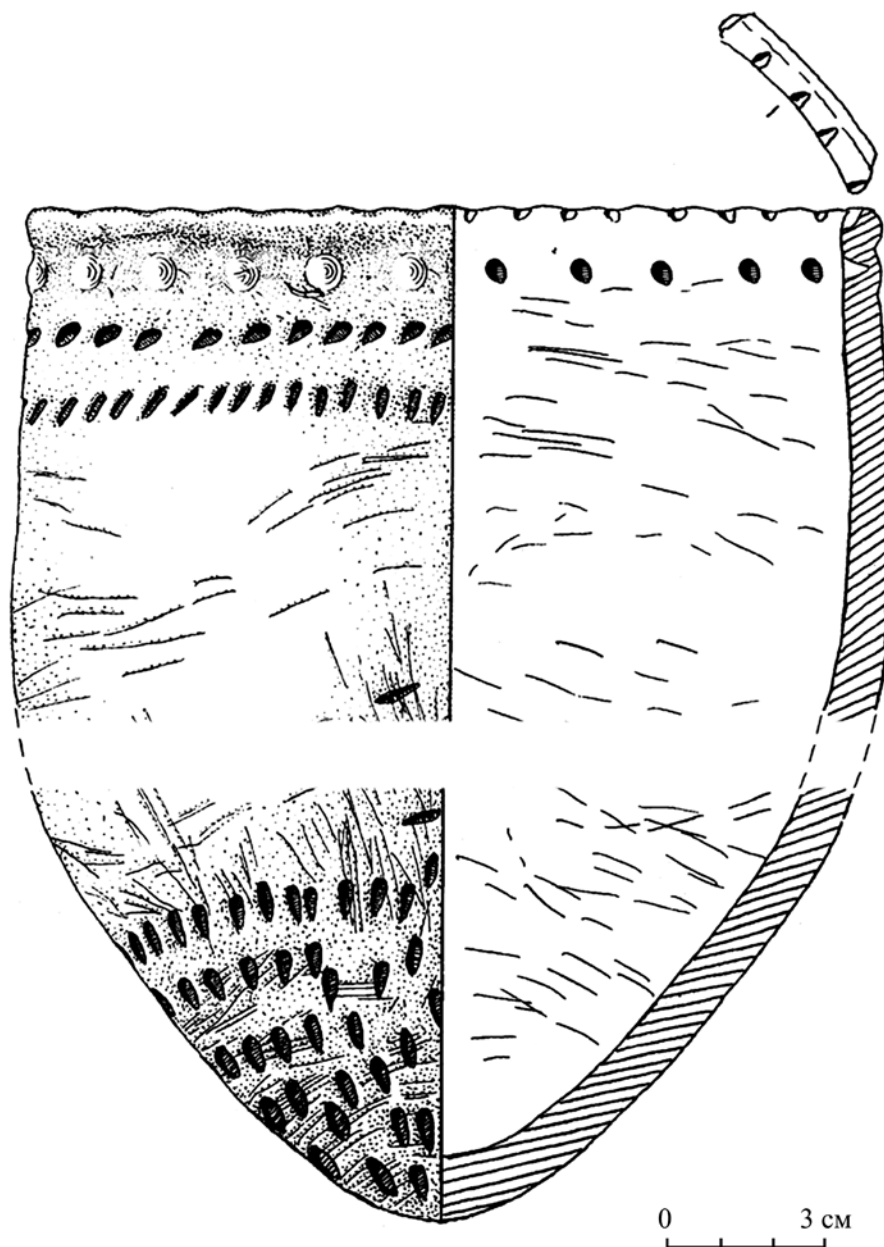


Рис. 1. Поселение Алексеевка-I: графическая реконструкция сосуда

зовался тот же орнаментир, что и в верхнем ряду венчика, но угол, под которым наносился орнамент, различается. По венчику угол составляет около 45 градусов, в нижней части сосуда – от 15 до 30 градусов.

Еще у одного сосуда частично реконструируется форма верхней части (см. рис. 3). Нужно признать, что имеющиеся в нашем распоряжении материалы крайне фрагментарны – небольшой фрагмент венчика и несколько фрагментов тулова. Согласно

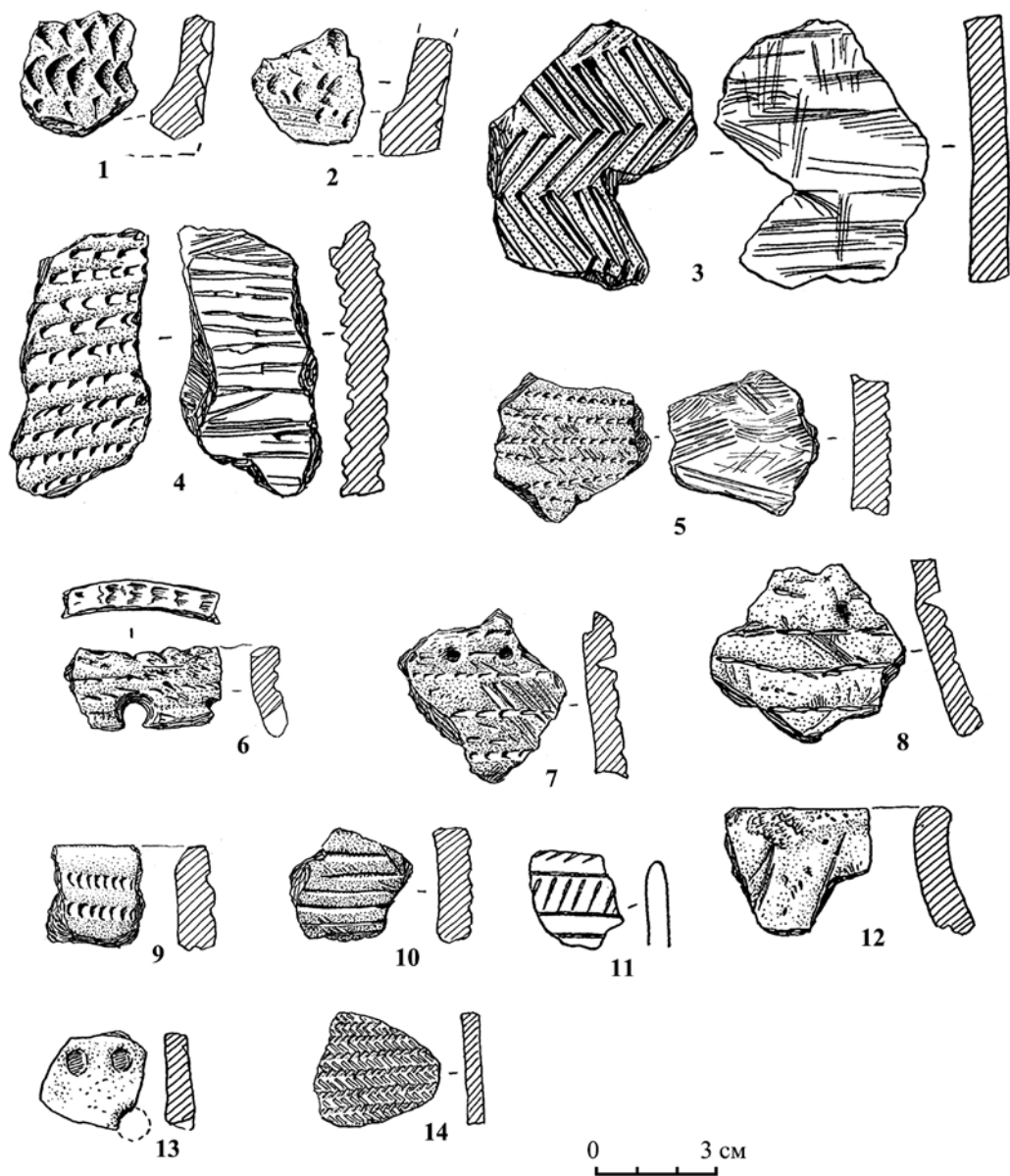


Рис. 2. Поселение Алексеевка-I: керамика (1, 2 – фрагменты дна; 3–5, 7, 8, 10, 13, 14 – фрагменты стенок; 6, 9, 11, 12 – венчики сосудов)

определениям Н.Ф. Степановой (устное сообщение), это фрагменты от одного сосуда. Согласившись с этими определениями, приходится признать, что имеющиеся материалы, несмотря на свою фрагментарность, крайне важны и информативны. Наибольший интерес представляют ряды ямок и «жемчужин» по венчику сосуда. Очень похоже, что сосуд украшали вертикальные ряды из пар параллельных линий, волнами спускающихся от венчика к придонной части. Способ орнаментации, которым нанесены

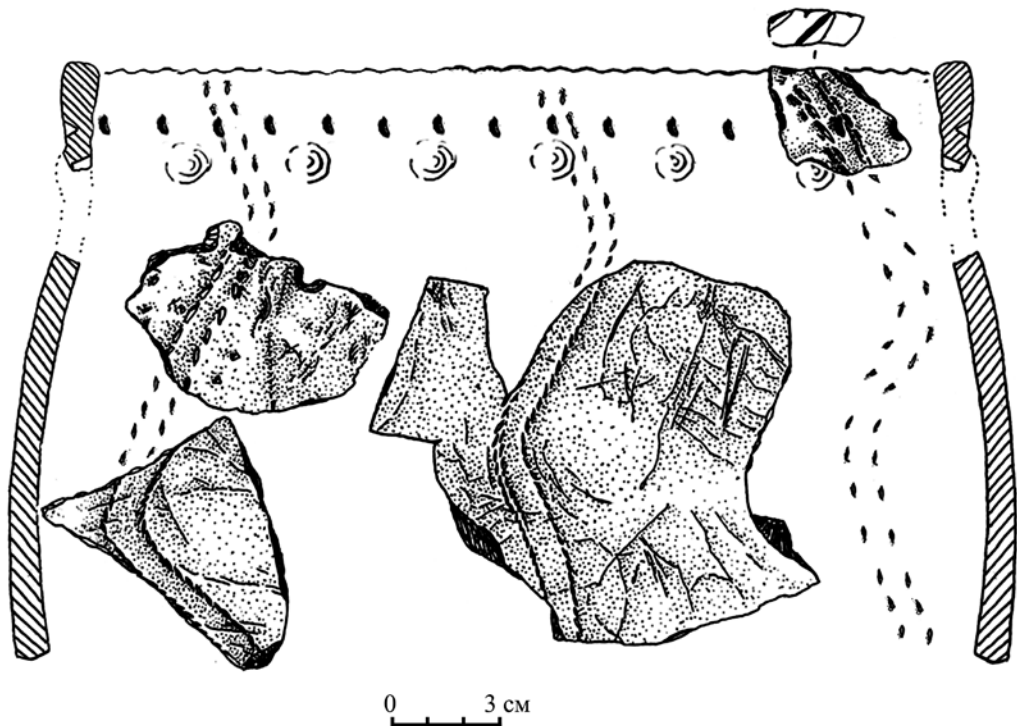


Рис. 3. Поселение Алексеевка-I: графическая реконструкция верхней части и тулова сосуда эти параллельные линии, вызвал некоторые разногласия среди специалистов, ознакомившихся с коллекциями памятника. По мнению ряда исследователей, это отпечатки веревочки.

Подобные определения вызывают сомнения. Отпечатки очень четкие (рис. 4.-1-4). На имеющихся фрагментах не видно характерного для любой веревочки скручивания составляющих нитей (рис. 4.-1). Согласно определениям Л.Н. Мыльниковой, это отпечатки веревочки, но сделанной не из растительных волокон и не из шерсти (устное сообщение). Попытки получить оттиски веревочки из разнообразных органических материалов (кожаные ремешки, веревочки из нитей сухожилий, пеньковые и джутовые веревочки разнообразного плетения и диаметра), визуально похожие на имеющиеся на керамике, не принесли успеха. Визуально похожие отпечатки удалось получить, используя толстую проволоку или провод в изоляции из ПВХ. Опыты с использованием органических материалов, повторяющих характеристики толстого провода (например, корни растений), выполнить не удалось, хотя даже проведенные исследования, несмотря на всю их условность, дали некоторые результаты. Есть все основания считать, что орнамент выполнен орудием, отпечатки которого имеют линзовидную форму с четкими аккуратными краями. Орнаментир поднимался над поверхностью сосуда, что хорошо заметно при увеличении (рис. 4.-1-4). Отличия от отпечатков веревочки отчетливо просматриваются в сравнении с фрагментами, на которых фиксируются отпечатки веревочки (рис. 5). Хорошо заметно, что отпечатки веревочки сглаженные, нечеткие (см. рис. 5).

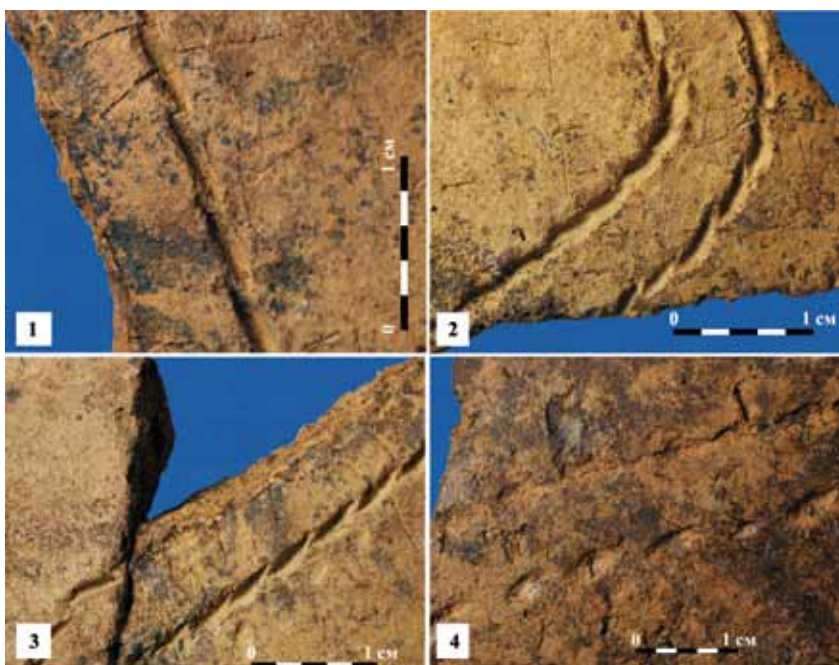


Рис. 4. Поселение Алексеевка-I: керамика, орнаментированная наколами

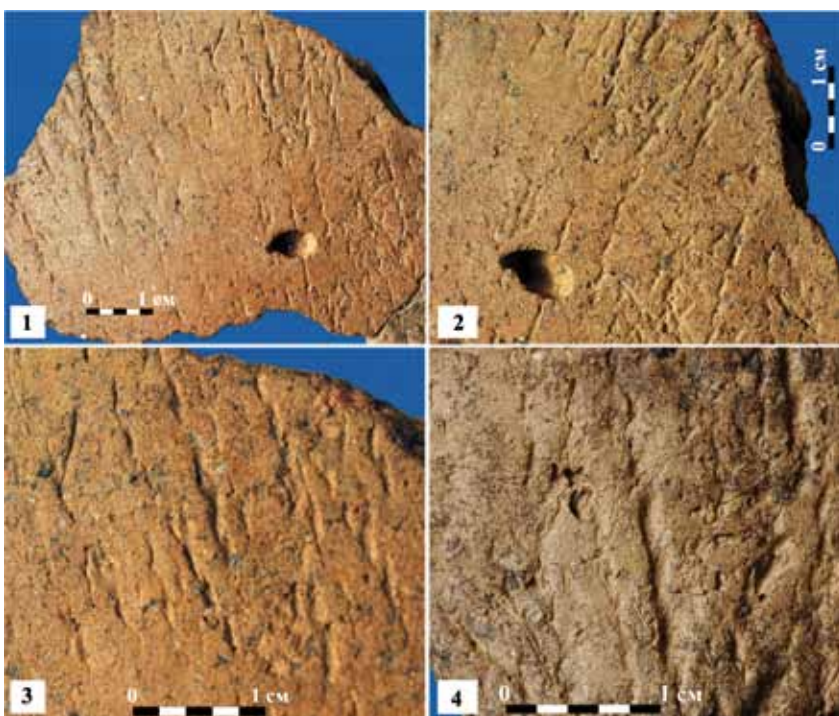


Рис. 5. Поселение Алексеевка-I: керамика, орнаментированная отпечатками веревочки

В пользу декорирования накальванием свидетельствуют большие разрывы (рис. 4.-4) между отпечатками на одном из фрагментов. Подобные разрывы фиксируются единично и на других фрагментах (рис. 4.-3). В некоторых случаях отпечатки сильно различаются по размерам (рис. 4.-2).

Таким образом, можно сделать вывод о том, что это накольчатый орнамент, имитирующий отпечатки веревочки.

Отпечатки веревочки встречены на 12 фрагментах керамики (рис. 5.-1-3) и у одного сосуда на придонной части (рис. 5.-4; 6). Разница между отпечатками веревочки (см. рис. 5) и отпечатками штампа, имитирующего веревочку (см. рис. 5) хорошо заметна при сравнении фотографий.

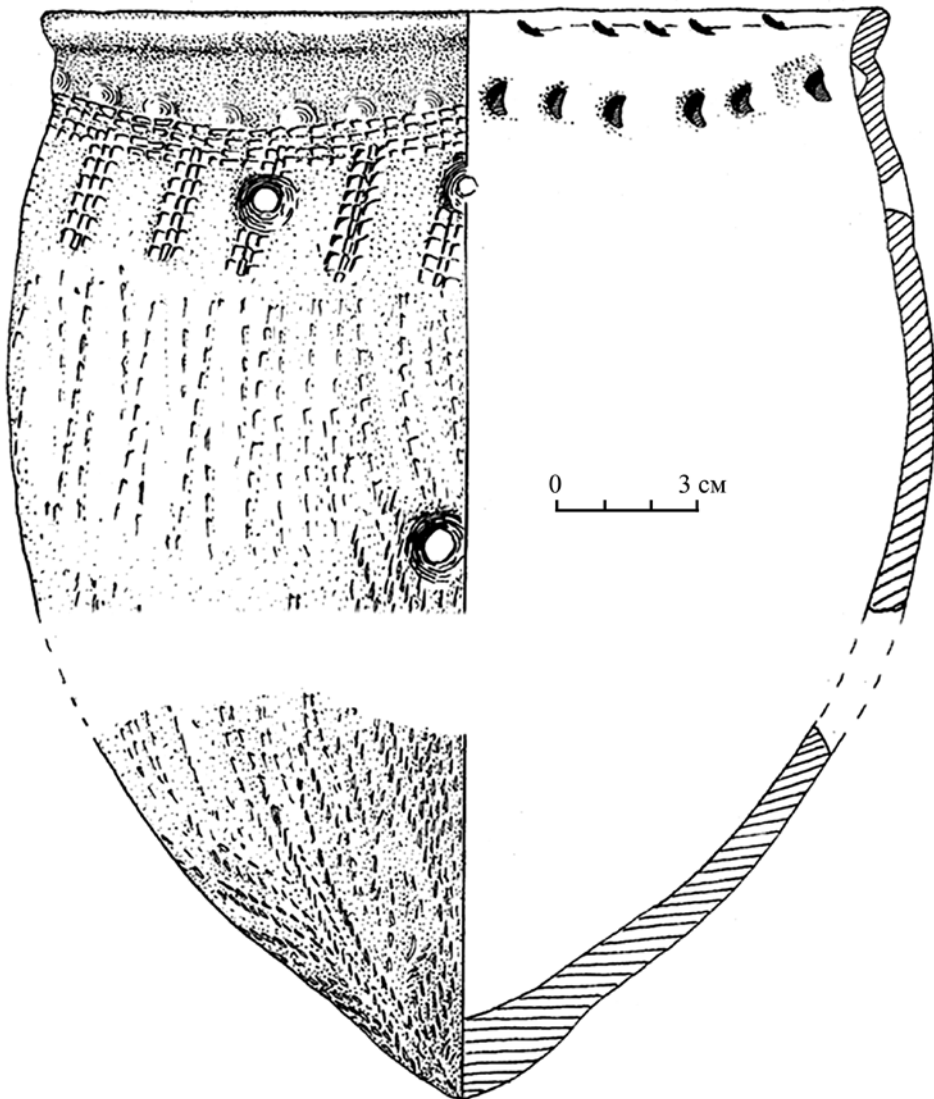


Рис. 6. Поселение Алексеевка-I: графическая реконструкция сосуда

Керамика, орнаментированная наколами, широко встречается в материалах поселения боборькинской культуры Автодром-2/2 в Барабе [Бобров, Юракова, 2014, рис. 2.-19] и большого количества памятников Среднего Зауралья [Ковалева, Зырянова, 2010, с. 243]. Многочисленные аналоги керамике, орнаментированной наколами, имеются в материалах поселения Павловка-I [Кирюшин Ю.Ф., Кирюшин К.Ю., 2016, рис. 2], которое находится на расстоянии нескольких километров от поселения Алексеевка-I. По-видимому, в древности эти памятники находились на противоположных берегах высохшего ныне озера. Разнообразная керамика, декорированная накальванием, составляет значительную долю в коллекциях поселения Рубцовское [Тишкин, Кирюшин, Шмидт, 2016, рис. 4].

Хотелось бы особо подчеркнуть, что в составе керамических коллекций поселений Павловка-I и Рубцовское отсутствует посуда, декорированная накальванием и «жемчужником».

Достаточно выразительна отступающе-накольчатая керамика, обнаруженная на поселении Алексеевка-I (рис. 2.-4-9; 6). Судя по имеющимся фрагментам стенок и венчиков, в коллекции представлены обломки как минимум от семи сосудов.

Отдельного описания заслуживает развал остродонного сосуда вытянутых пропорций с отогнутым наружу венчиком (см. рис. 6). По венчику сосуд декорирован «жемчужником». На внутренней поверхности хорошо заметно, что орнамент выполнен орудием с рабочим краем «луновидной» формы. Верхняя часть тулова ниже «жемчужника» украшена отпечатками отступающего инструмента, имеющего неровный рабочий край. Посуду, орнаментированную подобным орудием, иногда называют «псевдозубчатой» [Кирюшин, 2015б], хотя это один из вариантов отступающе-накольчатой керамики. Посуда с аналогичным орнаментом обнаружена на поселении периода энеолита Новоилынка-III в Северной Кулунде [Кирюшин, 2015б, с. 32; рис. 7.-2]. Отпечатки орнамента создают три плотно поставленных друг к другу горизонтальных ряда. Еще ниже аналогичные отпечатки образуют параллельные ряды, немного скошенные от вертикальной линии. Сохранившаяся часть тулова декорирована отпечатками «шагающей» гребенки, нанесенной поверх отпечатков «веревочки». Придонная часть орнаментирована отпечатками «веревочки» (рис. 5.-4), которые ближе к тулову перекрываются отпечатками «шагающей» гребенки (см. рис. 6).

В орнаментации этого сосуда использовалось сразу несколько инструментов. Отпечатки «веревочки» могут являться технологическими следами формовки сосуда. В контексте данного исследования интерес представляет «жемчужник» по венчику.

Аналогии отступающе-накольчато-ямочной и отступающе-накольчатой керамике поселения Алексеевка-I прослеживаются в поселенческих комплексах неолита и энеолита Северной Кулунды [Кирюшин, 2015а; 2015б; 2016], неолита Барабинской лесостепи [Бобров, Марочкин, 2011, с. 106–108], Барнаульско-Бийского Приобья [Кирюшин, Грушин, Ситников, 2015]. Хотелось бы особо подчеркнуть, что в составе керамических коллекций неолита и энеолита поселений Северной Кулунды, Барабинской лесостепи и Барнаульского Приобья отсутствует отступающе-накольчато-ямочная и отступающе-накольчатая посуда, декорированная «жемчужником».

Несколько фрагментов керамики украшены прочерченными линиями (рис. 2.-10-12). Подобный орнамент настолько широко распространен, что, видимо, поиск аналогов не имеет смысла.

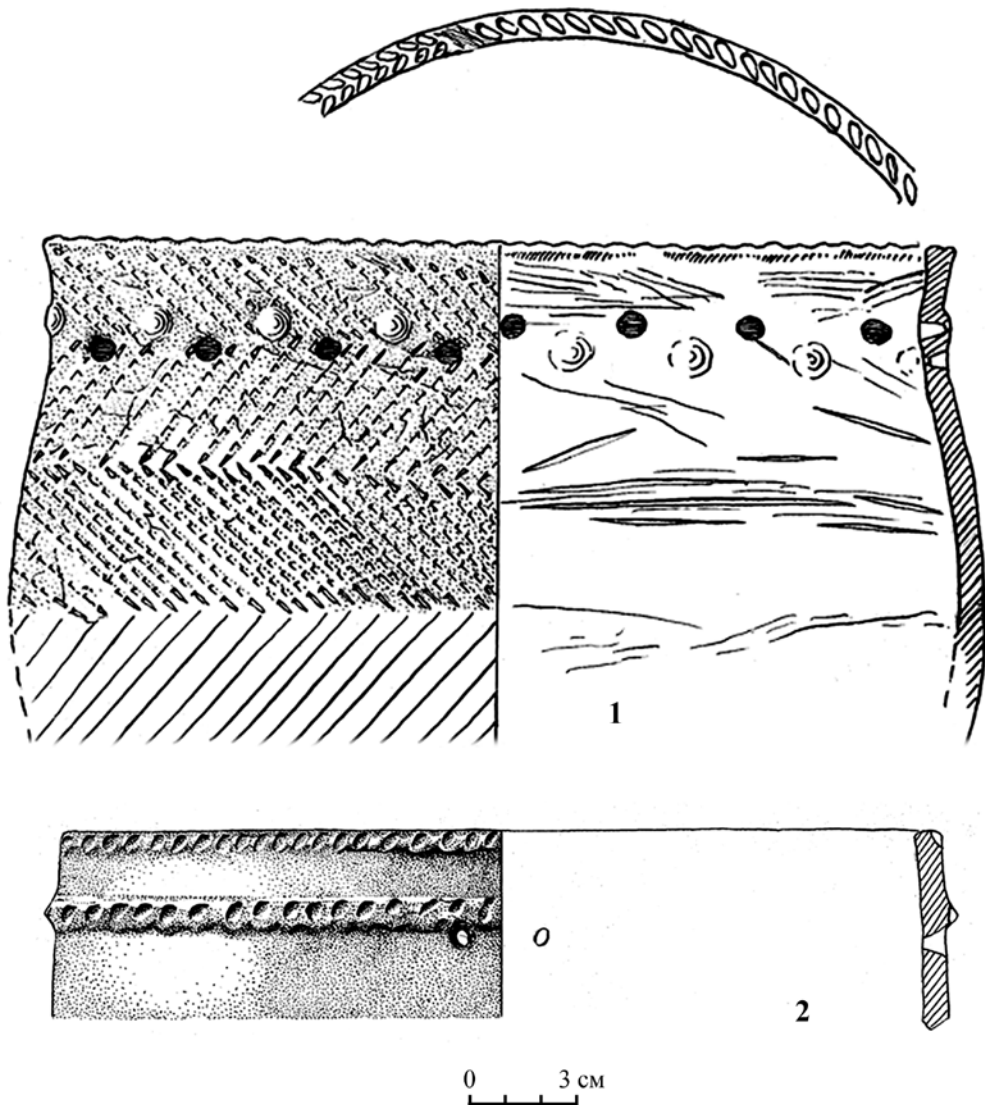


Рис. 7. Поселение Алексеевка-I: 1 – графическая реконструкция верхней части и тулова сосуда; 2 – графическая реконструкция верхней части сосуда

Небольшой фрагмент керамики декорирован отпечатками круглого штампа (рис. 2.-13), имеет аналоги в материалах третьего горизонта поселения Новоильинка-VI, которые предварительно датируются финальным неолитом – ранним энеолитом [Кирюшин, 2016].

Очень своеобразен фрагмент керамики, украшенный отпечатками сетки-плетенки (ткани?) (рис. 2.-14).

Более детально остановимся на одной из находок. Это 40 фрагментов от верхней части сосуда, орнаментированного отпечатками гребенчатого штампа, образующими горизонтальные ряды «елочки» (рис. 7.-1). По венчику сосуд декорирован рядом «жем-

чужин», под которым проходит ряд ямок (рис. 7.-1). Срез венчика орнаментирован вдавлениями линзовидной формы (рис. 7.-1). Первоначально создается впечатление, что это сосуд переходного периода от бронзового века к железному. Серия сосудов в коллекциях памятника, орнаментированных «жемчужником» по венчику, заставляет более внимательно относиться к этому экземпляру. При более внимательном рассмотрении обращает на себя внимание одно обстоятельство: в сломках этого сосуда визуально заметно большое количество органики.

Разнообразная керамика, декорированная отпечатками гребенчатого штампа, многочисленно представлена в коллекциях поселения Рубцовское [Тишкин, Кирюшин, Шмидт, 2016, рис. 5]. Керамики, орнаментированная отпечатками гребенчатого штампа, в материалах поселения Тыткескень-II составляет значительную долю в коллекциях от раннего до финального неолита [Кирюшин К.Ю., Кирюшин Ю.Ф., 2008]. В последние годы керамика, декорированная отпечатками гребенчатого штампа, обнаружена в материалах поселения периода неолита Мельничная-1 (Залесовский район Алтайского края) [Грушин, Миляев, Вальков, 2017, с. 80–81].

Керамика, орнаментированная «жемчужником» по венчику и отпечатками гребенчатого штампа по тулову, широко распространена в материалах ранней бронзы Новосибирского и Барнаульско-Бийского Приобья [Кирюшин, 2002; Молодин, 1977]. Керамика, декорированная рядами «жемчужника», ямками по венчику и отпечатками гребенчатого штампа, образующими ряды «елочки», найдена на поселении Ордынское Западное в Новосибирском Приобье [Кирюшин, 2002, рис. 64.-6]. По мнению исследователей, материалы этого памятника относятся к эпохе раннего металла или к периоду ранней бронзы и датируются первой четвертью II тыс. до н.э. [Кирюшин, 2002, с. 44]. Черты морфологического сходства сосуда с поселения Алексеевка-I (рис. 7.-1) с посудой эпохи ранней бронзы Новосибирского и Барнаульско-Бийского Приобья несомненны. В материалах керамических коллекций поселения Алексеевка-I присутствует керамика ранней бронзы, но она отличается от этого сосуда отсутствием органики в тесте сосудов.

В контексте данной работы заслуживают внимания семь фрагментов верхней части сосуда среднего размера (диаметр венчика – 24 см). Внешний срез венчика сосуда декорирован вдавлениями круглой палочки, поставленной под углом к поверхности сосуда (рис. 7.-2). Сохранившаяся часть тулова сосуда не орнаментирована. Верхнюю часть украшает формовочный валик, который декорирован вдавлениями круглой палочки, поставленной либо параллельно, либо под небольшим углом к поверхности сосуда (рис. 7.-2).

Фрагменты керамики с валиком достаточно выразительные. Посуда с валиками единично встречается в материалах памятников энеолита Северной Кулунды [Кирюшин, 2015a, рис. 2.-3] и Горного Алтая [Кирюшин и др., 2013, с. 29, рис. 16.-11]. Керамика с валиком широко встречается в материалах елунинской [Кирюшин, 2002, рис. 80.-1, 5, 6; 84.-1] и кротовской культур [Молодин, 1985, с. 38, рис. 14.-1–4, 6, 7, 11, 13]. Однако в эпоху энеолита и ранней бронзы для керамики с валиками характерно сплошное заполнение поверхности сосуда орнаментом, выполненным отпечатками гребенчатого штампа [Кирюшин и др., 2013, с. 29, рис. 16.-11], «шагающей гребенки» [Кирюшин, 2002, рис. 80.-1, 5, 6; 84.-1; Молодин, 1985, с. 38, рис. 14.-1–4, 6, 7, 11, 13] или отступающей палочки с элементами накалывания [Кирюшин, 2015a, рис. 2.-3].

Неорнаментированная посуда с валиком широко встречается в материалах поселений поздней бронзы лесостепного и степного Алтая. Стоит отметить, что валик является этнодиагностирующим признаком культур валиковой керамики (КВК) Северного Казахстана и лесостепного и степного Алтая. Однако в период поздней бронзы валиковая керамика была совершенно иная.

Аналогии керамике с поселения Алексеевка-I имеются в материалах поселения боборыкинской культуры Борлы в Павлодарском Прииртышье [Мерц, 2011, рис. 1.-1, 5, 6]. Хотя стоит отметить, что у керамики с поселения Борлы валик украшен либо вертикальными, либо косыми насечками [Мерц, 2011, с. 297, рис. 1.-1, 5, 6]. Многочисленные аналогии керамике с валиком с поселения Алексеевка-I обнаруживаются в материалах боборыкинской культуры Среднего Зауралья [Ковалева, Зырянова, 2010, рис. 101.-3, 6, 7, 9; 102.-4, 5; 108.-3; 121.-3, 4; 124.-1-4]. На поселении Рубцовское обнаружены фрагменты венчика, верхнюю часть которого украшает формовочный валик, декорированный вдавлениями круглой палочки, поставленной либо параллельно, либо под небольшим углом к поверхности сосуда [Тишкин, Кирюшин, Шмидт, 2016, рис. 7.-4].

Определение хронологии, периодизации и культурной принадлежности коллекции ранней керамики поселения Алексеевка-I проблематично из-за фрагментарности материалов и контекста находок (сборы с разрушенной части памятника). В составе керамических коллекций поселения Алексеевка-I выделяется группа посуды, декорированной «жемчужником» по венчику. Этот орнаментальный прием встречен на четырех сосудах, украшенных отпечатками гребенчатого штампа, ямками, наколами, отгисками веревочки и «псевдозубчатого штампа».

Особенностью этой группы посуды является большое количество органики, визуальнo фиксируемой в сломax. Использование волоса животных в качестве армирующей добавки отмечено в коллекциях керамики, орнаментированной гребенчатым штампом, от раннего до финального неолита в материалах поселений Горного Алтая Тьткескень-II и Тьткескень-VI [Кирюшин, Кирюшин, Глушков, 2012; Кирюшин, Кирюшин, Семибратов, 2013]. Использование пуха птиц при изготовлении посуды фиксируется в материалах энеолитических поселений Северной Кулунды [Кирюшин, 2015б]. Есть все основания полагать, что использование органики в процессе изготовления керамики – хронологический маркер памятников неолита и энеолита Алтая.

Выделенная группа керамики имеет комплекс признаков, благодаря которому она резко выделяется на фоне известных материалов эпохи неолита и энеолита юга Западной Сибири. Для энеолита на территории юга Западной Сибири выделены три крупных культурных образования: афанасьевская культура, большемысская культура и «гребенчато-ямочная общность эпохи раннего металла» [Молодин, 2001, с. 39]. Керамика поселения Алексеевка-I не вписывается в рамки ни одного из культурных образований энеолита, зафиксированных в настоящее время на территории юга Западной Сибири.

Единственный известный на данный момент аналог (среди опубликованных материалов) находится на территории современного Казахстана. На развееанных участках песчаных дюн на северной окраине г. Семипалатинска найден «...круглодонный сосуд, со слегка раздутым туловом и прямым, слегка отогнутым наружу венчиком, украшенный жемчужными вдавлениями и редкими прерывистыми горизонтальными линиями

штрихами по внешней и внутренней поверхности сосуда» [Мерц, 2013, с. 156, рис. 4.-7]. Наличие «жемчужника» или «жемчужных вдавлений» объединяет находку с Семипалатинских дюн с керамикой поселения Алексеевка-I. К сожалению, находка на Семипалатинских дюнах также является сборами с памятника с разрушенным культурным слоем. Можно только констатировать, что керамика с Семипалатинских дюн так же, как и керамика поселения Алексеевка-I, не имеет ничего общего с памятниками ямно-афанасьевского типа.

Нет сомнений в том, что вопросы хронологии, периодизации и культурной принадлежности керамики поселения Алексеевка-I на данном этапе исследования являются дискуссионными. Ряд аналогов в материалах неолита юга Западной Сибири и сопредельных территорий позволяет выдвинуть предположение о том, что данный комплекс керамики, скорее всего, датируется неолитическим временем. В археологической литературе смешение орнаментальных традиций, как правило, рассматривается как смешение различных групп населения. В материалах поселенческих комплексов юго-западных районов Алтайского края встречается керамика, имеющая черты сходства с посудой боборыкинской культуры, что позволяет допустить возможность проникновения носителей боборыкинской культуры на эту территорию [Кирюшин Ю.Ф., Кирюшин К.Ю., 2016, с. 9–20].

Смешение носителей боборыкинских культурных традиций с местным населением могло привести к формированию своеобразной культурной традиции, что нашло отражение в керамическом производстве. Есть смысл выделить особую группу керамики, за которой закрепить название «алексеевская». Одной из ярких особенностей этой посуды, выделяющих ее на фоне синхронных памятников юга Западной Сибири, является наличие «жемчужника» по венчику. Не вызывает сомнений, что необходимо изучение уже известных памятников у сел Павловки и Алексеевки и выявление стратифицированных памятников, на которых может быть обнаружена подобная посуда. Будущие исследования позволят решить проблемы, обозначенные в данной статье.

Заключение

В заключение можно сделать вывод о том, что историко-культурные процессы в неолите на территории юго-западных районов Алтайского края были сложными и представлены несколькими линиями развития. Результатом контактов различных групп населения стало появление своеобразной керамики, хронология, периодизация и культурная принадлежность которой на данном этапе исследования являются дискуссионными.

Библиографический список

Бобров В.В., Марочкин А.Г. Артынская культура // Труды III (XIX) Всероссийского археологического съезда. Т. I. СПб. ; В. Новгород : ИИМК РАН, 2011. С. 106–108.

Бобров В.В., Юракова А.Ю. Боборыкинский комплекс в неолите Барабинской лесостепи // Труды IV (XX) Всероссийского археологического съезда в Казани. Т. I. Казань: Отечество, 2014. С. 211–213.

Грушин С.П., Миляев Г.А., Вальков И.А. Результаты археологической разведки в долине р. Мельничной Залесовского района Алтайского края // Сохранение и изучение культурного наследия Алтайского края. Вып. XXIII. Барнаул : Изд-во Алт. ун-та, 2017. С. 78–83.

Кирюшин К.Ю. Керамика поселения Новоильинка-VI (по результатам исследований 2013–2014 гг.) // Известия Алтайского государственного университета. 2015а. №4/1 (88). С. 149–156.

Кирюшин К.Ю. Морфолого-орнаментальные группы керамики с поселения эпохи энеолита Новоильинка-III в Северной Кулунде // Археология, этнография и антропология Евразии. 2015б. №1. С. 25–36.

Кирюшин К.Ю. Третий горизонт поселения Новоильинка-VI (проблемы хронологии, периодизации и культурной принадлежности) // Сохранение и изучение культурного наследия Алтайского края. Вып. XXII. Барнаул : Изд-во Алт. ун-та, 2016. С. 132–139.

Кирюшин К.Ю., Грушин С.П., Ситников С.М. Обследование поселения Бойниха-1 в 2014 году // Сохранение и изучение культурного наследия Алтайского края. Вып. XXI. Барнаул : Изд-во Алт. ун-та, 2015. С. 116–124.

Кирюшин К.Ю., Кирюшин Ю.Ф. Культурно-хронологические комплексы поселения Тыткесень-2 (итоги работ 1988–1994 гг.). Барнаул, 2008. 335 с. : ил.

Кирюшин К.Ю., Кирюшин Ю.Ф., Глушков И.Г. Использование волоса животных в гончарной традиции неолитических комплексов поселения Тыткесень-2 // Археология, этнография и антропология Евразии. 2012. №4. С. 41–50.

Кирюшин К.Ю., Кирюшин Ю.Ф., Семибратов В.П. Керамика развитого неолита с поселения Тыткесень-VI // Археология, этнография и антропология Евразии. 2013. №4 (56). С. 65–72.

Кирюшин К.Ю., Кирюшина Ю.В., Семибратов В.П., Кирюшин Ю.Ф., Горбунов В.В. Историко-культурное наследие Бирюзовой Катуня (опыт интеграции в сферу туризма). Барнаул : Изд-во Алт. ун-та, 2013. 222 с.

Кирюшин Ю.Ф. Энеолит и ранняя бронза юга Западной Сибири. Барнаул : Изд-во Алт. ун-та, 2002. 293 с.

Кирюшин Ю.Ф., Казаков А.А. Угловский район: памятники археологии // Памятники истории и культуры юго-западных районов Алтайского края. Барнаул : Изд-во Алт. ун-та, 1996. С. 215–224.

Кирюшин Ю.Ф., Кирюшин К.Ю. Керамика боборыкинского облика с поселений юго-западных районов Алтайского края // Теория и практика археологических исследований. 2016. №2 (14). С. 7–23.

Кирюшин Ю.Ф., Ключин Г.А. Памятники неолита и бронзы Юго-Западного Алтая // Алтай в эпоху камня и раннего металла. Барнаул : Изд-во Алт. ун-та, 1985. С. 73–117.

Ковалева В.Т., Зырянова С.Ю. Неолит Среднего Зауралья: Боборыкинская культура. Екатеринбург : Центр «Учебная книга», 2010. 308 с. : ил.

Мерц В.К. Боборыкинский комплекс поселения Борлы (Северо-Восточный Казахстан) // Труды III (XIX) Всероссийского археологического съезда. Т. I. СПб. ; В. Новгород : ИИМК РАН, 2011. С. 297–301.

Мерц В.К. Керамика ямно-афанасьевского типа из Семипалатинского Приртышья // Современные решения актуальных проблем евразийской археологии. Барнаул : Изд-во Алт. ун-та, 2013. С. 153–158.

Молодин В.И. Эпоха неолита и бронзы лесостепного Обь-Иртышья. Новосибирск : Наука, 1977. 174 с.

Молодин В.И. Бараба в эпоху бронзы. Новосибирск : Наука, 1985. 200 с.

Молодин В.И. Памятник Сопка-2 на реке Оми (культурно-хронологический анализ погребальных комплексов эпохи неолита и раннего металла) : монография : в 2 т. Т. 1. Новосибирск : Изд-во Ин-та археологии и этнографии СО РАН, 2001. 128 с.

Тишкин А.А., Кирюшин К.Ю., Шмидт А.В. Керамика поселения Рубцовское (долина Адея, юг Западной Сибири) // Теория и практика археологических исследований. 2016. №4 (16). С. 55–69.

Yu.F. Kiryushin, K.Yu. Kiryushin

**COMPLEX OF EARLY CERAMICS
OF THE ALEKSEEVKA-I SETTLEMENT**

(Problems of Chronology, Periodization and Cultural Affiliation)

The article considers the publication of a complex of ceramic dishes found at the Alekseevka-I settlement (Uglovsky district of the Altai Territory). The cultural layer of the monument was destroyed, which creates problems for determining of the chronology, periodization and cultural identity of the recorded

materials. In the collection of ceramics from the Alekseyevka-I settlement a group of ceramics (about 150 specimens) is distinguished, which can be dated to the Neolithic and the Eneolithic. According to the peculiarities of ornamentation, there are ten groups of dishes. The conducted studies recorded a mixture of ornamental traditions, which most likely reflects the interaction of various groups of the population.

Fragments of pottery from the Alekseyevka-I settlement have similarities with the Neolithic ceramics of the southwestern regions of the Altai Territory and the Pavlodar Priirtyshye. Also we have traced the features of similarity with the Eneolithic ceramics of North Kulunda and the Barnaul-Biysk Ob area.

In the composition of the ceramic collections of the Alekseyevka-I settlement, a distinguished group of dishes is decorated with a “pearl” along the aureole. This ornamental device is found on four vessels decorated with prints of a comb stamp, pits, nails, prints of a rope and a “pseudo-toothed stamp”. A feature of this group of dishes is a large amount of organic stuff visually fixed in the slices.

The designated group of ceramics has a complex of features which make it stand out against the background of known materials of the Neolithic and Eneolithic age of the south of Western Siberia.

Key words: settlement, ceramics, comparative-typological analysis, ornamentation technique, Neolithic, Eneolithic, cultural identity.

References

Bobrov V.V., Marochkin A.G. Artynskaya kul'tura [Artyn Culture]. Trudy III (XIX) Vserossiyskogo arkhеologicheskogo s"ezda. T. I [Proceedings of the III (XIX) All-Russian Archaeological Congress. Vol. I]. SPb. ; V. Novgorod : IIMK RAN, 2011. Pp. 106–108.

Bobrov V.V., Yurakova A.Yu. Boborykinskiy kompleks v neolite Barabinskoy lesostepi [Boborykinsky Complex in the Neolithic of the Barabinsk Forest-Steppe]. Trudy IV (XX) Vserossiyskogo arkhеologicheskogo s"ezda v Kazani. T. I [Proceedings of the IV (XX) All-Russian Archaeological Congress in Kazan. Vol. I]. Kazan' : Otechestvo, 2014. Pp. 211–213.

Grushin S.P., Milyaev G.A., Val'kov I.A. Rezul'taty arkhеologicheskoy razvedki v doline r. Mel'nichnoy Zalesovskogo rayona Altayskogo kraya [The Results of Archaeological Exploration in the Valley of the Melnichnaya River in the Zalesovsky District, Altai Territory]. Sokhraneniye i izucheniye kul'turnogo naslediya Altayskogo kraya. Vyp. XXIII [Preservation and Study of the Cultural Heritage of the Altai Territory. Issue. XXIII]. Barnaul : Izd-vo Alt. un-ta, 2017. Pp. 78–83.

Kiryushin K.Yu. Keramika poseleniya Novoil'inka-VI (po rezul'tatam issledovaniy 2013–2014 gg.) [Ceramics of the Novoilinka-VI Settlement (according to the Results of 2013–2014 Studies)]. Izvestiya Altayskogo gosudarstvennogo universiteta [Izvestia of Altai State University. 2015a. №4/1 (88)]. Pp. 149–156.

Kiryushin K.Yu. Morfoloogo-ornamental'nye gruppy keramiki s poseleniya epokhi eneolita Novoil'inka III v Severnoy Kulunde [Morphological-Ornamental Groups of Ceramics from the Settlement of the Eneolithic Age of Novoyilinka III in North Kulundf]. Arkheologiya, etnografiya i antropologiya Evrazii [Archaeology, Ethnography and Anthropology of Eurasia]. 2015b. №1. Pp. 25–36.

Kiryushin K.Yu. Tretiy gorizont poseleniya Novoil'inka-VI (problemy khronologii, periodizatsii i kul'turnoy prinadlezhnosti) [The Third Horizon of the Novoilinka-VI Settlement (Problems of Chronology, Periodization and Cultural Affiliation)]. Sokhraneniye i izucheniye kul'turnogo naslediya Altayskogo kraya. Vyp. XXII [Preservation and Study of the Cultural Heritage of the Altai Territory. Issue. XXII]. Barnaul : Izd-vo Alt. un-ta, 2016. Pp. 132–139.

Kiryushin K.Yu., Grushin S.P., Sitnikov S.M. Obsledovanie poseleniya Boynikha 1 v 2014 godu [Survey of the Boynikha 1 Settlement in 2014]. Sokhraneniye i izucheniye kul'turnogo naslediya Altayskogo kraya. Vyp. XXI [Preservation and Study of the Cultural Heritage of the Altai Territory. Issue XXI]. Barnaul : Izd-vo Alt. un-ta, 2015. Pp. 116–124.

Kiryushin K.Yu., Kiryushin Yu.F. Kul'turno-khronologicheskie komplekсы poseleniya Tytkesken'-2 (itogi rabot 1988–1994 gg.) [Cultural-Chronological Complexes of the Tytkesken'-2 Settlement (the Results of 1988–1994)]. Barnaul, 2008. 335 p. : il.

Kiryushin K.Yu., Kiryushin Yu.F., Glushkov I.G. Ispol'zovanie volosa zhivotnykh v goncharnoy traditsii neoliticheskikh kompleksov poseleniya Tytkesken'-2 [The Use of Animal Hair in the Pottery Tradition of the Neolithic Complexes of the Tytkeskene-2 Settlement] Arkheologiya, etnografiya i antropologiya Evrazii [Archaeology, Ethnography and Anthropology of Eurasia]. 2012. №4. Pp. 41–50.

Kiryushin K.Yu., Kiryushin Yu.F., Semibratov V.P. Keramika razvıtogo neolita s poseleniya Tytkesken'-VI [Ceramics of the Developed Neolithic from the Settlement of Tytkeskene-VI] Arkheologiya,

etnografiya i antropologiya Evrazii [Archaeology, Ethnography and Anthropology of Eurasia]. 2013. №4 (56). Pp. 65–72.

Kiryushin K. Yu., Kiryushina Yu. V., Semibratov V. P., Kiryushin Yu. F., Gorbunov V. V. Istoriko-kul'turnoe nasledie Biryuzovoy Katuni (opyt integratsii v sferu turizma) [Historical and Cultural Heritage of Biryuzovaya Katun (Experience of Integration into the Sphere of Tourism)]. Barnaul : Izd-vo Alt. un-ta, 2013. 222 p.

Kiryushin Yu. F. Eneolit i rannaya bronza yuga Zapadnoy Sibiri [Eneolithic and Early Bronze in the South of Western Siberia]. Barnaul : Izd-vo Alt. un-ta, 2002. 293 p.

Kiryushin Yu. F., Kazakov A. A. Uglovskiy rayon: pamyatniki arkheologii [Uglovsky District: Monuments of Archaeology]. Amyatniki istorii i kul'tury yugo-zapadnykh rayonov Altayskogo kraya [Monuments of History and Culture of Southwestern Regions of the Altai Territory]. Barnaul : Izd-vo Alt. un-ta, 1996. Pp. 215–224.

Kiryushin Yu. F., Kiryushin K. Yu. Keramika boborykinskogo oblika s poseleniy yugo-zapadnykh rayonov Altayskogo kraya [Pottery of Boborykinsky Image from the Settlements in the Southwestern Regions of the Altai Territory]. Teoriya i praktika arkheologicheskikh issledovaniy [Theory and Practice of Archaeological Research]. 2016. №2 (14). Pp. 7–23.

Kiryushin Yu. F., Klyukin G. A. Pamyatniki neolita i bronzy Yugo-Zapadnogo Altaya [Monuments of the Neolithic and Bronze Age of the South-West Altai]. Altay v epokhu kamnya i rannego metalla [Altai in the Stone Age and Early Metal Age]. Barnaul : Izd-vo Alt. un-ta, 1985. Pp. 73–117.

Kovaleva V. T., Zyryanova S. Yu. Neolit Srednego Zaural'ya: Boborykinskaya kul'tura [Neolithic of the Middle Trans-Urals: Boborykinskaya Culture]. Ekaterinburg : Tsentr "Uchebnaya kniga", 2010. 308 p. : il.

Merts V. K. Boborykinskiy kompleks poseleniya Borly (Severo-Vostochnyy Kazakhstan) [Boborykinsky Complex of the Borly Settlement (North-East Kazakhstan)]. Trudy III (XIX) Vserossiyskogo arkheologicheskogo s'ezda. T. I [Proceedings of the III (XIX) All-Russian Archaeological Congress. Vol. I]. SPb. ; V. Novgorod : IIMK RAN, 2011. Pp. 297–301.

Merts V. K. Keramika yamno-afanas'evskogo tipa iz Semipalatinskogo Priirtysh'ya [Pottery of the Yamno-Afanasyevo Type from Semipalatinsk Priirtyshye]. Sovremennye resheniya aktual'nykh problem evraziyskoy arkheologii [Modern Solutions to the Current Problems of Eurasian Archaeology]. Barnaul : Izd-vo Alt. un-ta, 2013. Pp. 153–158.

Molodin V. I. Epokha neolita i bronzy lesostepnogo Ob'-Irtyshe'ya [The Neolithic and Bronze Age of the Forest-Steppe Ob-Irtysheye]. Novosibirsk : Nauka, 1977. 174 p.

Molodin V. I. Baraba v epokhu bronzy [Baraba in the Bronze Age]. Novosibirsk : Nauka, 1985. 200 p.

Molodin V. I. Pamyatnik Sopka-2 na reke Omi (kul'turno-khronologicheskii analiz pogrebal'nykh kompleksov epokhi neolita i rannego metalla) : monografiya : v 2 t. T. 1 [Monument Sopka-2 on the Om River (Cultural and Chronological Analysis of the Neolithic and Early Metal Burial Complexes): Monograph: 2 vols. Vol. 1. Novosibirsk : Izd-vo In-ta arkheologii i etnografii SO RAN, 2001. 128 p.

Tishkin A. A., Kiryushin K. Yu., Shmidt A. V. Keramika poseleniya Rubtsovskoe-I (dolina Aleya, yug Zapadnoy Sibiri) [Ceramics of the Settlement Rubtsovskoe-I (Aley Valley, South of Western Siberia)]. Teoriya i praktika arkheologicheskikh issledovaniy [Theory and Practice of Archaeological Research]. 2016. №4 (16). Pp. 60–73.