

А.Л. Кунгуров¹, Д.В. Папин^{1,2}, А.С. Федорук¹

¹Алтайский государственный университет, Барнаул, Россия;

²Институт археологии и этнографии СО РАН, Новосибирск, Россия

КОЛЛЕКЦИЯ КАМЕННЫХ ИЗДЕЛИЙ ПОСЕЛЕНИЯ УЛЬЯНОВКА 3 (Алтайский край)

Несмотря на то, что Алтай является одним из мировых центров в современном палеолитоведении и в его исследовании отмечаются значительные достижения, территория северного фаса Алтайских гор до сих пор остается практически не изученной. В результате проведенных археологами Алтайского государственного университета осенью 2017 г. охранных полевых раскопок на памятнике Ульяновка 3 в окрестностях Белокурихи открыта новая стоянка каменного века, давшая выразительный каменный инвентарь. В статье рассматривается геоморфологическое положение объекта археологического наследия, стратиграфическая позиция, дается подробное описание групп инвентаря, анализируется типологический состав каменной индустрии, отдельно рассматривается орудийный набор. Комплекс демонстрирует технику расщепления призматической направленности, орудия на пластинах и бифасы. Представленный набор артефактов позволяет сделать вывод о верхнепалеолитическом облике полученных материалов и об их принадлежности к кругу памятников нижнекатунской верхнепалеолитической культуры (по А.Л. Кунгурову). Полученные данные впервые описывают древнейшую историю региона.

Ключевые слова: предгорный Алтай, каменный век, поселение, каменная индустрия, финальный палеолит.

DOI: 10.14258/tpai(2018)1(21).-02

Введение

В настоящее время находки, датируемые каменным веком, представлены на северном фаса Алтайских гор крайне неравномерно. В пределах Алтайского края достаточно хорошо изучены долина р. Катунь, Рудный Алтай, Алтайский район, но практически неизвестны материалы из окрестностей Белокурихи. На восполнение этого пробела и направлена данная публикация.

Несмотря на то, что изучение предгорной зоны Алтая насчитывает более чем столетний период, эта территория слабо обследовалась профессиональными археологами. С началом активного процесса инфраструктурного освоения туристического субкластера Белокуриха II начались активные археологические изыскания. В 2015 г. археологами ООО «Наследие Сибири» при обследовании линии предполагаемого строительства магистрального газопровода на окраине Белокурихи было обнаружено и обследовано поселение Ульяновка 3 [Мамадаков, Бородаев, Белоусов, 2017]. В 2017 г. археологи Алтайского государственного университета, в рамках обследования участка, отводимого под строительство ЛЭП-110, выполнили работы по определению границ памятника «Ульяновка 3, поселение и могильник» и провели спасательные раскопки участка, попадающего под установку опоры ЛЭП.

Материалы и методы

Памятник расположен на границе юго-восточного участка Предалтайской равнины, представленной рыхлой толщей субаэрального и аллювиально-озерного происхождения (лессовидные суглинки и супеси с горизонтами погребенных почв, пески, илы, глины, иногда с включением щебня). Равнина граничит со скальными выходами интрузивного характера девонского возраста – граниты (юго-восточнее памятника

в 2,3 км расположена знаменитая гранитная гора Церковка высотой 801 м), кварцевые диориты, плагиограниты. Невысокие гранитные останцы распространены и севернее Белокурихи.

В орографическом отношении район расположения памятника относится к северным пониженным отрогам Чергинского хребта. По физико-географическому районированию местность приурочена к границе Белокурихинского района Северо-Алтайской провинции (южная зона) и Нижнекатунскому району Северо-Предалтайской провинции (северная зона) Алтайской области страны Горы Южной Сибири [Алтайский край. Атлас, 1978].

Для Предалтайского участка рассматриваемой территории характерны низменные дренированные степные ландшафты. Распространены плосковолнистые лесовые древнеаллювиальные равнины и террасы с богаторазнотравно-ковыльными степями на обыкновенных, местами выщелоченных черноземах. Долины рек, пересекающих рыхлые лессовые толщи равнины преимущественно в северном направлении с отклонениями к западу и востоку, имеют недренированный гидроморфный характер с луговыми пойменными ландшафтами. Это, прежде всего, пойменные песчано-галечниковые террасы с разнотравно-злаковыми лугами и кустарниковыми зарослями тальника, боярышника и жимолости, иногда с приречными лесами на слоистых аллювиальных почвах.

Южнее расположены низкогорные эрозионно-денудационные лесные ландшафты. Они представлены крутосклонными среднерасчлененными низкогорьями с мало-мощным суглинисто-щебнистым покровом и скальными выходами. Распространены сосновые, березово-сосновые и березовые леса на горно-лесных серых почвах. Обычны V-образные скалистые лесо-лугово-степные долины с водотоками различного характера.

Памятник Ульяновка 3 расположен в 300 м к западу–юго-западу от окраины с. Ульяновка на кромке лессовой террасы правого берега р. Березовка (рис. 1). При исследовании аварийных участков многослойного поселения на разных уровнях толщи культурного слоя (преимущественно на нижних горизонтах) встречены каменные изделия раннего облика.

В раскопе 2017 г. эти материалы были приурочены к подошве горизонта выщелоченного типичного чернозема и кровле подстилающего его слоя серого с желтыми включениями лессовидного суглинка. Планиграфически они локализовались преимущественно в южной части квадратов №5, 7, что позволяет предположить наличие к югу от раскопа, на краю террасы, стоянки позднепалеолитического времени.

Полученные результаты и анализ

Всего к раннему комплексу относится 35 изделий (по подсчетам А.Л. Кунгурова). Пластины (8) и пластинчатые отщепы (2), нуклевидные изделия (1), нуклеус (1) и реберчатые сколы (3) демонстрируют технику расщепления призматической направленности. Отходы производства представлены мелкими (5), средними (1) и крупными (1) вторичными отщепами, полупервичным (1) и первичным (1) отщепами, крупным галечным сколом (1) и обломком кварцита (1). Имеется также один обушковый скол типа «цитрон». Орудия представлены острием (1), скребками (3) и бифасиальными изделиями (4).

Пластины (крупные – 1, средние – 4, мелкие – 3). Без обработки оставлены дистальный фрагмент изделия средних размеров (рис. 2.-3) и мелкая усеченная пластина (рис. 2.-7). Остальные пластины обработаны. Крупный артефакт из темно-серого кварцита представляет собой выразительное комбинированное орудие (рис. 2.-1). Оба про-

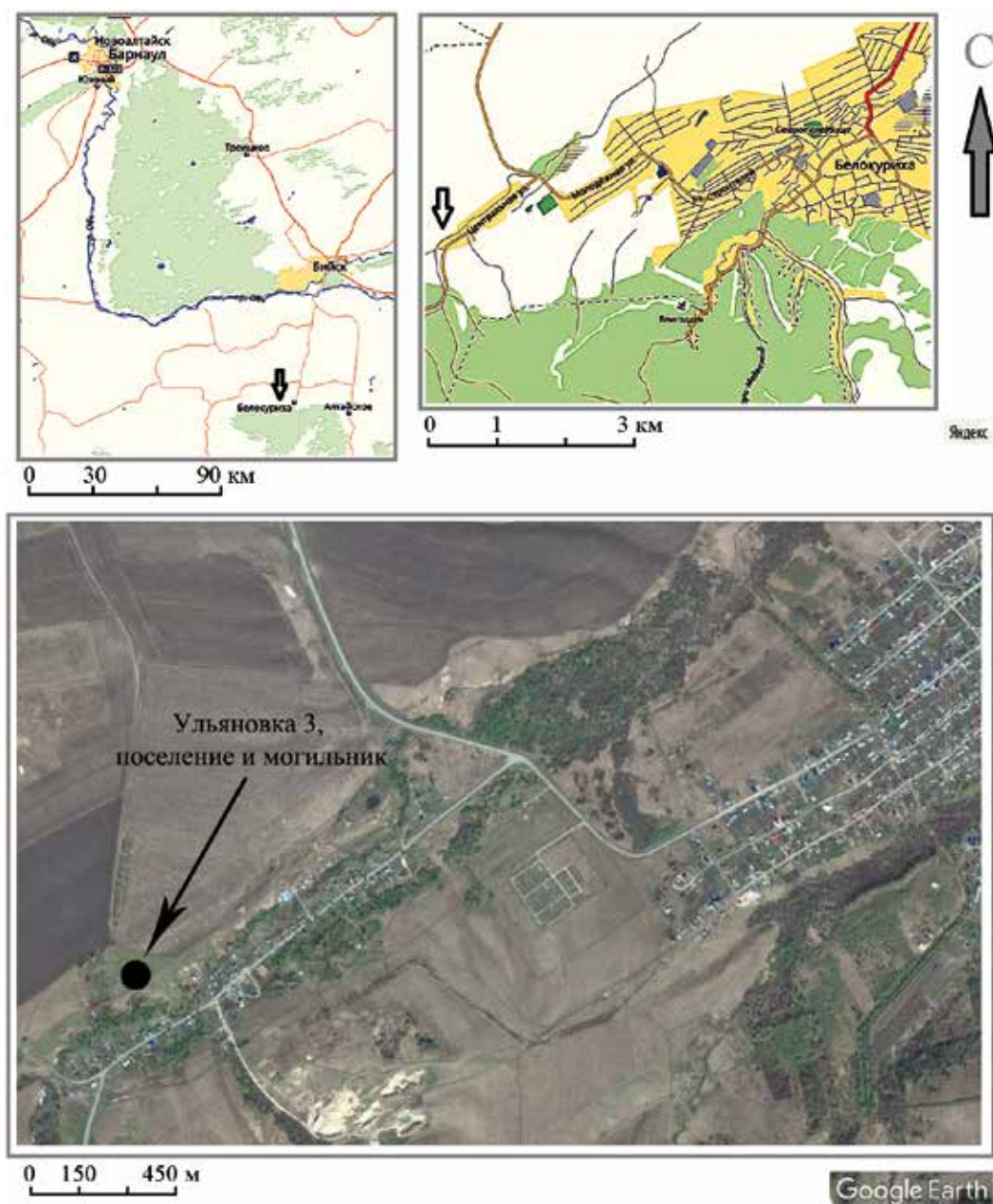


Рис. 1. Местоположение памятника Ульяновка 3

дольных края обработаны эпизодической разнофасеточной ретушью с вентральной стороны. Также на вентрале оформлен небольшой анкош. На проксимальном торце имеется острие с обломленным окончанием, выделенное двумя анкошами с вентральной и дорсальной стороны. На левом дистальном углу имеется боковой резцовый скол. Средняя пластина «конвергентных» очертаний (расширяется к дистальному оконча-

нию) имеет обработанный с дорсала левый край, оббивку и ретушь мелкой притупляющей ретушью по 2/3 длины дорсальной кромки правого края. Ретушь регулярная, мелкая, притупляющая. Проксимальная треть правого края оформлена мелкими сколами и ретушью в пологую выемку. Поперечный дистальный торец транкирован (рис. 2.-2). Усеченная с дистального края средняя массивная пластина модифицирована эпизодической нерегулярной ретушью на левом крае и разнофасеточной зубчатой притупляющей ретушью с правого края (рис. 2.-5). Ближе к проксималу оформлена не-

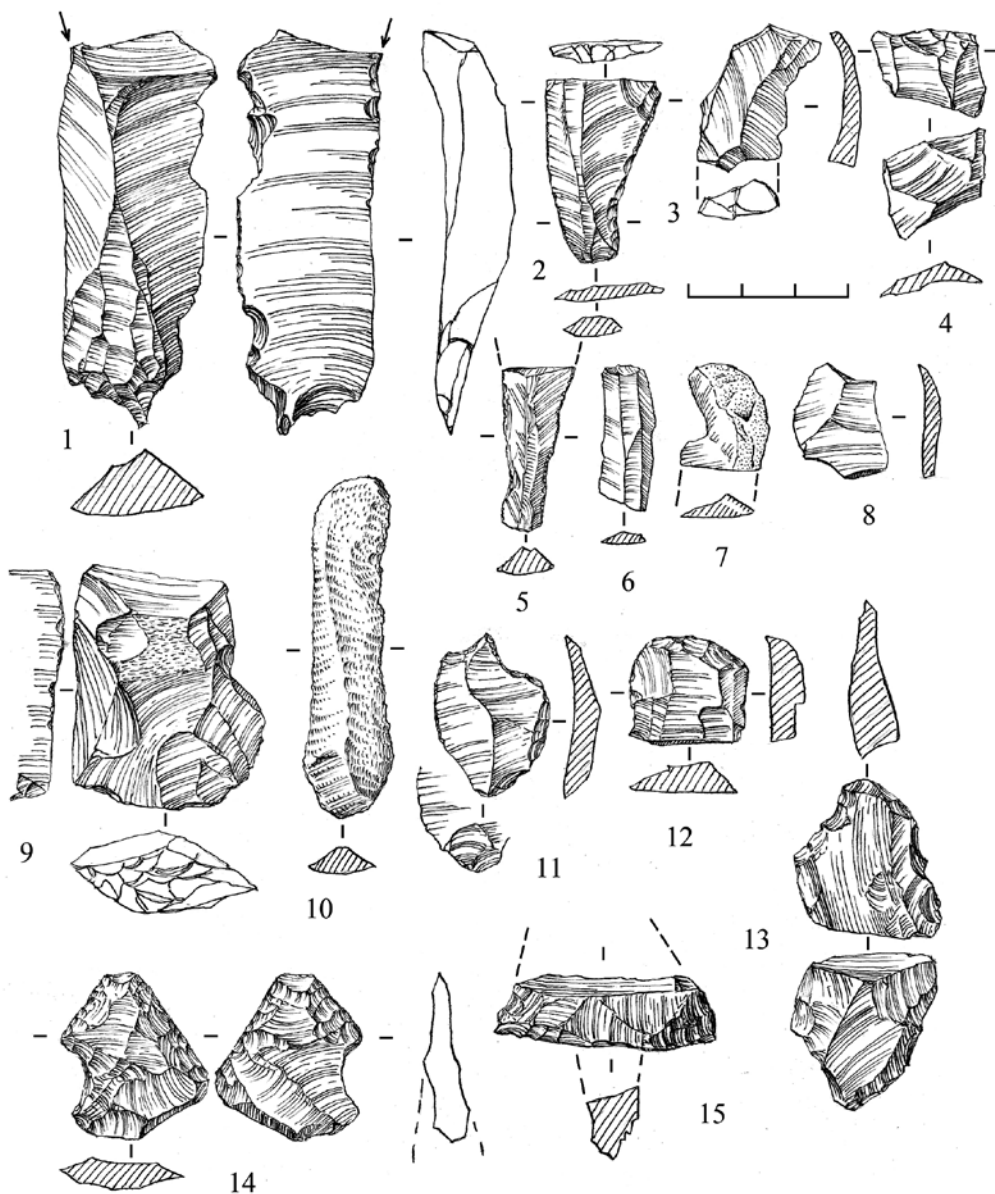


Рис. 2. Каменные изделия с поселения Ульяновка 3

большая, но выразительная ретушная выемка. Вся обработка дорсальная. Полная пластина средних размеров из слабоструктурированного кремневого песчаника имеет сильно выветренную поверхность (рис. 2.-10).

На пластинчатом отщепе средних размеров в процессе утилизации были обколоты края (рис. 2.-8). Крупный скол этого типа обработан по левой кромке прерывистой мелкой разнофасеточной ретушью с вентрала. На данном изделии также фиксируется остаток фасетированной ударной площадки (рис. 2.-9).

Кроме пластин, пластинчатых отщепов и отходов производства, технику первичного расщепления Ульяновки 3 иллюстрируют также нуклевидное изделие небольших размеров (рис. 3.-4), реберчатые сколы, один из которых имеет обработанный левый край (ретушь крупная притупляющая зубчатая разнофасеточная дорсальная) (рис. 3.-5).

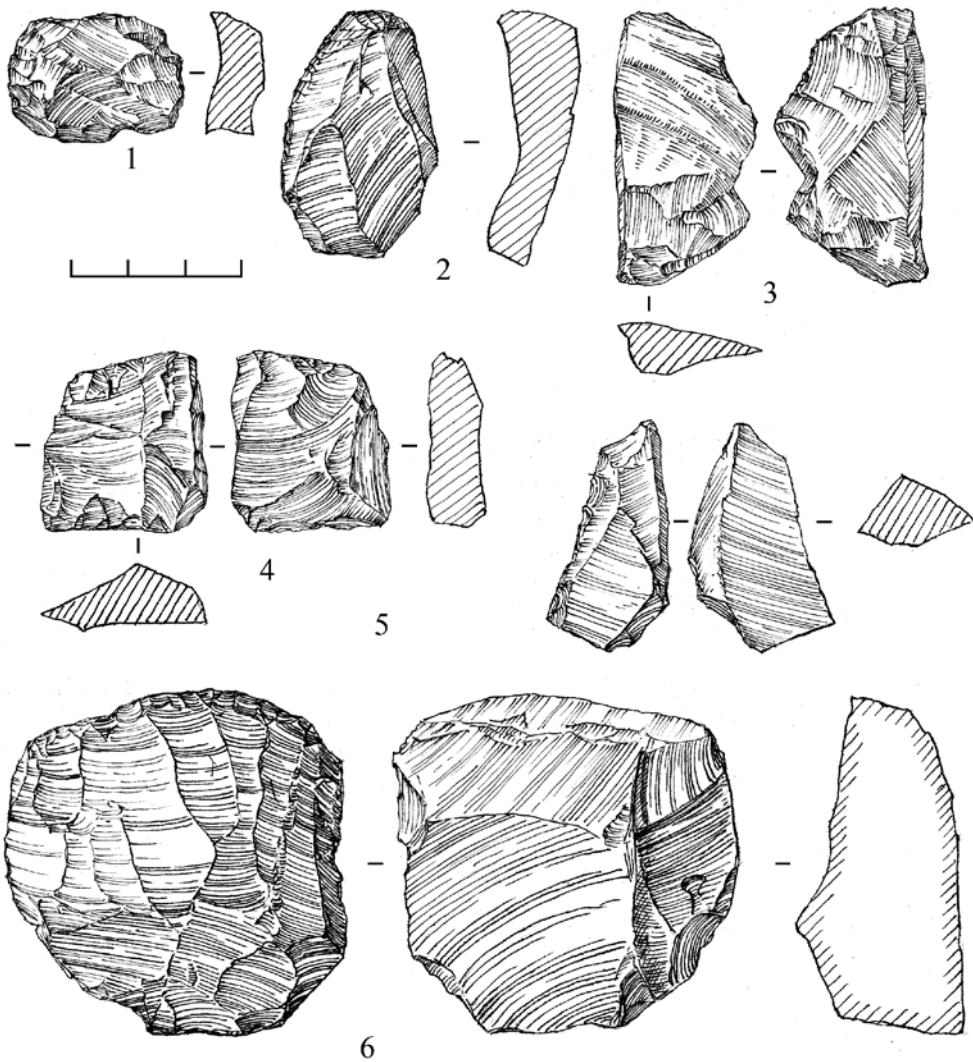


Рис. 3. Каменные изделия с поселения Ульяновка 3

Выразительный **нуклеус** всего один. Это изделие плоскостного принципа утилизации продольно-поперечное трехплощадочное. Площадки: две противоположные на одной плоскости со снятием заготовок во встречном направлении; перпендикулярная (правая) площадка имеет выход фронта на противоположную плоскость со снятием заготовок справа-налево. Сырье – темно-серый криптокристаллический кварцит (рис. 3.-6).

Достаточно устойчивой серией для такой небольшой коллекции артефактов являются скребки и бифасиальные изделия.

Скребки представлены тремя экземплярами, все концевые на укороченных массивных заготовках пластинчатых пропорций. Форма высокая (рис. 2.-12; 3.-1, 2). Рабочие края обработаны сколами и регулярной притупляющей ретушью. Зачастую обработаны и продольные кромки.

Бифасы. Изделия, обработанные с двух сторон, составляют группу из четырех предметов различного назначения. Наиболее выразительны обушковый и двулезвийный ножи. Первое изделие изготовлено из бурой яшмы. Боковые плоскости обработаны широкими модифицирующими сколами. Режущая кромка сформирована мелкой прерывистой приостряющей зубчатой ретушью. Обушок образован продольными сколами (рис. 3.-3). Второй артефакт небольших размеров представляет собой или обломок орудия, или скол с двусторонней оббивкой. Возможно, это разовый инструмент или нож, предназначенный для вставления в рукоять (рис. 2.-13). Достаточно выразителен обломок бифасиального режущего инструмента, скорее всего, ножа. Боковые кромки обработаны уплощающими сколами, рабочее лезвие – мелкой зубчатой ретушью (рис. 2.-14). Последний предмет представляет собой «базу» треугольного изделия, похожего на «рубильце». Подобные орудия интерпретируют как вставки ударно-дробящего орудия типа клевца. Обработка осуществлялась оббивкой различных параметров, преимущественно модифицирующей. Фасетки образуют рельефную зубчатую грань орудия. Сырье – темно-бурая яшма.

Единично представлено острие на дистальном окончании пластинчатого отщепка средних размеров (рис. 2.-11). Левый край обработан с дорсала регулярной мелкой приостряющей ретушью. Торцовый скол и овальный выступ правого края обработаны микросколами. Выступ – острие оформлено двумя ретушными выемками. Вся модификация дорсальная. Поверхность артефакта патинирована. Патина (корка выветривания) беловато-серая. На кромке есть «свежий» скол, позволяющий определить сырье как желтовато-серый кремний.

Заключение

Большая часть изделий изготовлена из криптокристаллического серого и темно-серого полосчатого кварцита. Сырьевой ресурс имеет «валунно-галечное» происхождение и подбирался мастерами камнеобработки в руслах рек Песчаной, Ануя и их притоков.

Характер и облик инвентаря соответствуют типонабору памятников нижнекатунской верхнепалеолитической культуры. Наиболее известные комплексы этого типа – Сростки, Урожайная и Талицкая, Красная гора. На данный факт указывают, прежде всего, характерные бифасиальные изделия и характер сколов и нуклеусов [Кунгуров, 1988; 2015].

Библиографический список

Алтайский край. Атлас. М. : Глав. управ. геодезии и картографии при Совете министров СССР, 1978. 222 с.

Кунгуров А.Л. Верхний палеолит предгорий Алтая // Хронология и культурная принадлежность памятников каменного и бронзового веков Южной Сибири. Барнаул : Изд-во Алт. ун-та, 1988. С. 16–18.

Кунгуров А.Л. Палеолитическая стоянка Урожайная в предгорьях Алтая // Сохранение и изучение культурного наследия Алтайского края. Вып. XXI. Барнаул : Изд-во Алт. ун-та, 2015. С. 133–141.

Мамадаков Ю.Т., Бородаев В.Б., Белоусов Р.В. Археологическая разведка в Смоленском районе Алтайского края весной 2015 г. // Сохранение и изучение культурного наследия Алтайского края. Вып. XXIII. Барнаул : Изд-во Алт. ун-та, 2017. С. 123–125.

References

Altajskij kraj. Atlas [Altai Region. Atlas]. M. : Glav. uprav. Geodezii i kartografii pri Sovete ministrov SSSR, 1978. 222 p.

Kungurov A.L. Verhnij paleolit predgorij Altaja rov [Upper Paleolithic of Altai Foothills]. Hronologija i kul'turnaja prinadlezhnost' pamjatnikov kamennogo i bronzovogo vekov Juzhnoj Sibiri [Chronology and Cultural Affiliation of the Stone and Bronze Ages Sites of Southern Siberia]. Barnaul : Izd-vo Alt. un-ta, 1988. Pp. 16–18.

Kungurov A.L. Paleoliticheskaia stojanka Urozhajnaja v predgor'jah Altaja [The Uroshaynaya Paleolithic Site in the Foothills of Altai]. Sohranenie i izuchenie kul'turnogo nasledija Altajskogo kraja. Vyp. XXI [Conservation and Study of the Cultural Heritage of the Altai Territory. Issue. XXI]. Barnaul : Izd-vo Alt. un-ta, 2015. Pp. 133–141.

Mamadakov Ju.T., Borodaev V.B., Belousov R.V. Arheologicheskaja razvedka v Smolenskom rajone Altajskogo kraja vesnoj 2015 g. [Archaeological Exploration in the Smolensk Region of the Altai Territory in the Spring of 2015]. Sohranenie i izuchenie kul'turnogo nasledija Altajskogo kraja. Vyp. XXIII [Conservation and Study of the Cultural Heritage of the Altai Territory. Issue. XXIII]. Barnaul : Izd-vo Alt. un-ta, 2017. Pp. 123–125.

A.L. Kungurov, D.V. Papin, A.S. Fedoruk

Altai State University, Barnaul, Russia;

Institute of Archaeology and Ethnography of the SB RAS

COLLECTION OF STONE PRODUCTS OF THE ULYANOVKA 3 SITE (Altai Territory)

In spite of the fact that Altai is one of the world centers in modern paleolithology and significant achievements are noted in its research, the territory of the northern front of the Altai Mountains still remains practically unexplored. As a result of excavations conducted by archaeologists of Altai State University in the autumn of 2017, a new Stone Age site was discovered on the Ulyanovka 3 site situated in the vicinity of Belokurikha, which presents an impressive stone inventory. The article deals with the geomorphological position of the object of archaeological heritage, stratigraphic position, gives a detailed description of the inventory groups, analyzes the typological composition of the stone industry, separately considers the tool set. The complex demonstrates the technique of splitting the prismatic orientation, tools on the plates and bifacies. The presented set of artifacts allows drawing a conclusion about the Upper Paleolithic appearance of the received materials and their belonging to the circle of monuments of the Lower Katun Upper Paleolithic culture (according to A.L. Kungurov). The obtained data for the first time describe the most ancient history of the region.

Key words: Altai Foothills, Stone Age, settlement, stone industry, final Paleolithic.