

А.А. Тимощенко, А.В. Выборнов, Е.П. Рыбин

Институт археологии и этнографии СО РАН, Новосибирск, Россия

АНЖЕВСКИЙ КОМПЛЕКС АРХЕОЛОГИЧЕСКИХ ПАМЯТНИКОВ – НОВЫЙ РАЗНОВРЕМЕННЫЙ МОГИЛЬНИК НА ТЕРРИТОРИИ КАНСКО-РЫБИНСКОЙ КОТЛОВИНЫ. ПРЕДВАРИТЕЛЬНЫЕ ДАННЫЕ

Объекты Анжевского комплекса открыты в 1972 г. Н.А. Савельевым. Они расположены в Канской лесостепи, территориально дислоцирующейся в Канско-Рыбинской котловине, на правом берегу р. Кан в административных пределах Иланского муниципального района Красноярского края. В ходе раскопок 2015–2016 гг. обнаружен разновременный грунтовый могильник, содержащий 29 погребений и функционирующий на протяжении неолита – средневековья. Предварительно анализируя полученные материалы, можно выделить четыре группы погребений. Погребения неолитического времени составляют первую группу (три погребения). Частичные аналогии в погребальном обряде можно найти в погребениях Зеленогорского могильника и стоянки-могильника Попиха, расположенных в среднем течении р. Кан, а также в серовской погребальной традиции Прибайкалья. Вторая группа (16 погребений) датирована эпохой поздней бронзы и предварительно отнесена к красноярской культуре. Третья группа (два погребения) также датируется эпохой бронзы, но связана с таежным ареалом культур эпохи бронзы Прибайкалья и Северной Ангары. Четвертая группа (пять погребений) датируется интервалом ранний железный век – средневековье. На сегодняшний момент этот хронологический отрезок в археологии Канской лесостепи практически не изучен. Выделяется погребение с бронзовым кельтом тагарского времени и погребение, содержащее защитное вооружение в виде костяных лат.

Ключевые слова: Канско-Рыбинская котловина, р. Кан, Красноярский край, могильник, неолит, бронзовый век, ранний железный век, средневековье, спасательные археологические раскопки.

DOI: 10.14258/traip(2018)2(22).-06

Введение

Объекты Анжевского комплекса археологических памятников на правом берегу р. Кан, юго-восточнее г. Канска Красноярского края, были открыты в 1972 г. КАЭ ИГУ под руководством Н.А. Савельева. Им обследовано среднее течение р. Кан. В ходе разведки обнаружено 22 разновременных археологических объекта, в том числе Смоленка и Анжевка [Тимощенко и др., 2017]. Однако эти объекты не были признаны перспективными для проведения стационарных работ. Поскольку территория Канской лесостепи к концу XX в. оставалась в археологическом плане «белым пятном», работы иркутских археологов были направлены на поиски многослойных стратифицированных стоянок, позволяющих решить вопрос построения первичной культурно-хронологической схемы района. Такими объектами стали Стрижева гора и Казачка [Генералов, 1978; Савельев и др., 1984; Тимощенко, 2008].

В настоящее время в Анжевский комплекс памятников входят объекты археологического наследия, обозначенные в учетной документации как «Анжевка. Стоянка Нефтепровод-2 (Новосмоленка-2)», «Анжевка. Стоянка Нефтепровод-1 (Смоленка)», «Карапсель. Местонахождение Рябчиков Ключ-1», «Карапсель. Стоянка Рябчиков Ключ-2». Археологические объекты расположены в Канской лесостепи, территориально дислоцирующейся в Канско-Рыбинской котловине, на правом берегу р. Кан в административных пределах Иланского муниципального района Красноярского края. Стоянки Нефтепровод-1 и Нефтепровод-2 имеют общую границу, независимую от ландшафта и характера культурных отложений.

Первые погребения на стоянке Нефтепровод-2 были описаны в ходе разведочных раскопок экспедиции СФУ под руководством Е.В. Князевой в 2011 г. В 2015–2016 гг. проведены спасательные археологические раскопки на территории, подлежащей освоению при строительстве обхода г. Канска автодороги М-53 «Байкал». В частности исследованы объекты археологического наследия «Анжевка. Стоянка Нефтепровод-2 (Новосмоленка-2)», «Анжевка. Стоянка Нефтепровод-1 (Смоленка)» [Выборнов и др., 2015]. В ходе раскопок выявлено несколько групп разновременных погребальных объектов.

Такую находку трудно переоценить, до исследований Анжевских памятников на территории Канско-Рыбинской котловины было известно всего 15 погребений. Пять из них относятся к периоду раннего железного века – средневековья, две – к эпохе бронзы и восемь – к неолиту [Тимощенко, 2013, с. 76–84].

На сегодняшний день культурно-хронологическая схема разработана для поселенческих комплексов каменного и бронзового веков Канско-Рыбинской котловины, предложен к выделению ряд археологических культур неолита – бронзового века [Тимощенко, 2014; Бобров и др., 2016]. Отсутствие такой схемы по погребальным комплексам затрудняет корреляционные построения с соседними регионами, Прибайкальем и Минусинской котловиной, где культурно-хронологическая схема базируется исключительно на материалах могильных комплексов. Поиски и изучение погребений в Канской лесостепи являются одной из важных проблем в археологии данного региона. Основная сложность заключается в том, что все известные погребения представлены грунтовыми могилами и абсолютно не читаются в рельефе. Их обнаружение возможно лишь случайно в ходе работ широкой площадью на стояночных комплексах.

Материалы

Могильник дислоцируется на поверхности серии сложных оползневых тел, которые выделяются над поймой р. Кан двумя террасовидными уступами, связанными с мелкоступенчатой выположенной долиной водораздела (рис. 1). Стратиграфическое положение культуросодержащих отложений в раскопе на местонахождении связано с пачкой субаэральных отложений голоценового возраста. Археологический материал в основном фиксируется в первом слое – темно-серой гумусированной супеси (ранний железный век – средневековье) и втором слое – бурой сероватой супеси (неолит – эпоха бронзы).

Всего на стоянках Нефтепровод-1 и Нефтепровод-2 в 2015–2016 гг. обнаружено 29 грунтовых погребений (кроме того, одно безынвентарное погребение по обряду труположения изучено в 2011 г. Е.В. Князевой [Мандрыка и др., 2018, с. 42]). Материалы погребений ранее публиковались лишь частично, являясь частью работ, посвященных вопросам палеопаразитологии и палеопатологии [Slepchenko S.M., et al., 2017; Чикишева и др., 2018].

На стоянке Нефтепровод-1 обнаружено 15 погребений.

Погребение №1. Погребенный, мужчина 45–55 лет, был уложен на спине, вытянуто, головой на восток (рис. 2.-1). Руки погребенного были чуть согнуты в локтях и вытянуты вдоль тела, ладонями вниз. Ступни ног повернуты к северо-западу.

В изголовье погребенного в 0,1 м к востоку от черепа обнаружен бронзовый кельт (рис. 2.-2). Ушки топора выполнены в виде головок грифонов в скифо-сибирском зверином стиле. Здесь же, в 0,05 м к северо-востоку от черепа была найдена небольшая бронзовая обоймочка.

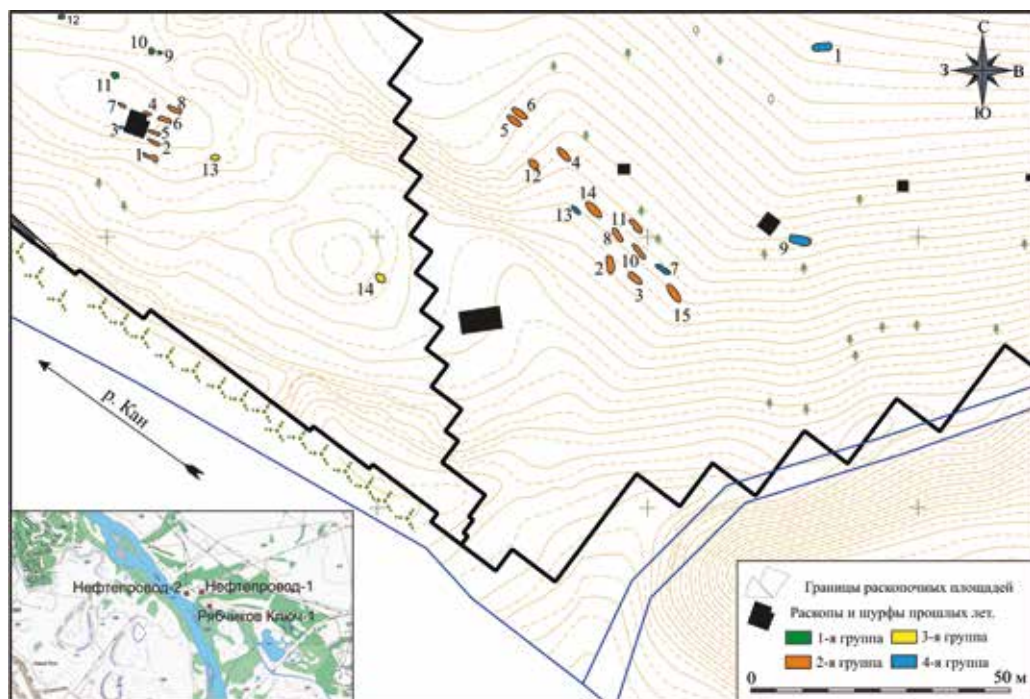


Рис. 1. Топографический план могильника Анжевского комплекса памятников

Погребение №2. Погребенный, мужчина 30–40 лет, был уложен на спине, вытянуто головой на юго-восток. Руки погребенного были чуть согнуты в локтях и вытянуты вдоль тела, ладонями вниз. Кисти рук соединялись в области тазовых костей. Отсутствовала плечевая кость правой руки. Череп своей лицевой частью был обращен на северо-запад. Сопроводительного инвентаря не обнаружено.

Погребение №3. Погребенная, женщина 40–50 лет, была уложена на спине, вытянуто головой на юго-восток. Руки погребенной были вытянуты вдоль тела, ладонями вниз. Правая рука согнута в локте под углом 90°. Череп своей лицевой частью был обращен на север. Сопроводительного инвентаря не обнаружено.

Погребение №4. Погребенная, женщина 30–40 лет, была уложена на дно могильной ямы на спине, вытянуто головой на юг–юго-восток. Руки погребенной были вытянуты вдоль тела, ладонями вниз. Ступни ног повернуты к западу. Кисть левой руки и ступня левой ноги находились не в анатомическом порядке. Голень левой ноги была сломана. Ребра погребенной были развалены наружу, что возможно, свидетельствует о том, что труп в постмортальный период долго не предавали земле. Череп погребенной своей лицевой частью был повернут на север. Сопроводительного инвентаря не обнаружено.

Погребение №5. После снятия верхнего слоя почвы, на глубине 0,3–0,35 м от уровня современной дневной поверхности, была обнаружена надмогильная конструкция в виде кладки из рваного камня неправильной формы. Размеры кладки 1,3×0,6 м. Кладка имела 1–2 слоя и была вытянута по линии СЗ–ЮВ. Непосредственно под камнями кладки был обнаружен скелет ребенка 12–15 лет плохой сохранности. Погребенный был уложен вытянуто на спине. Ноги слегка согнуты в коленях. Сопроводительного инвентаря не обнаружено.

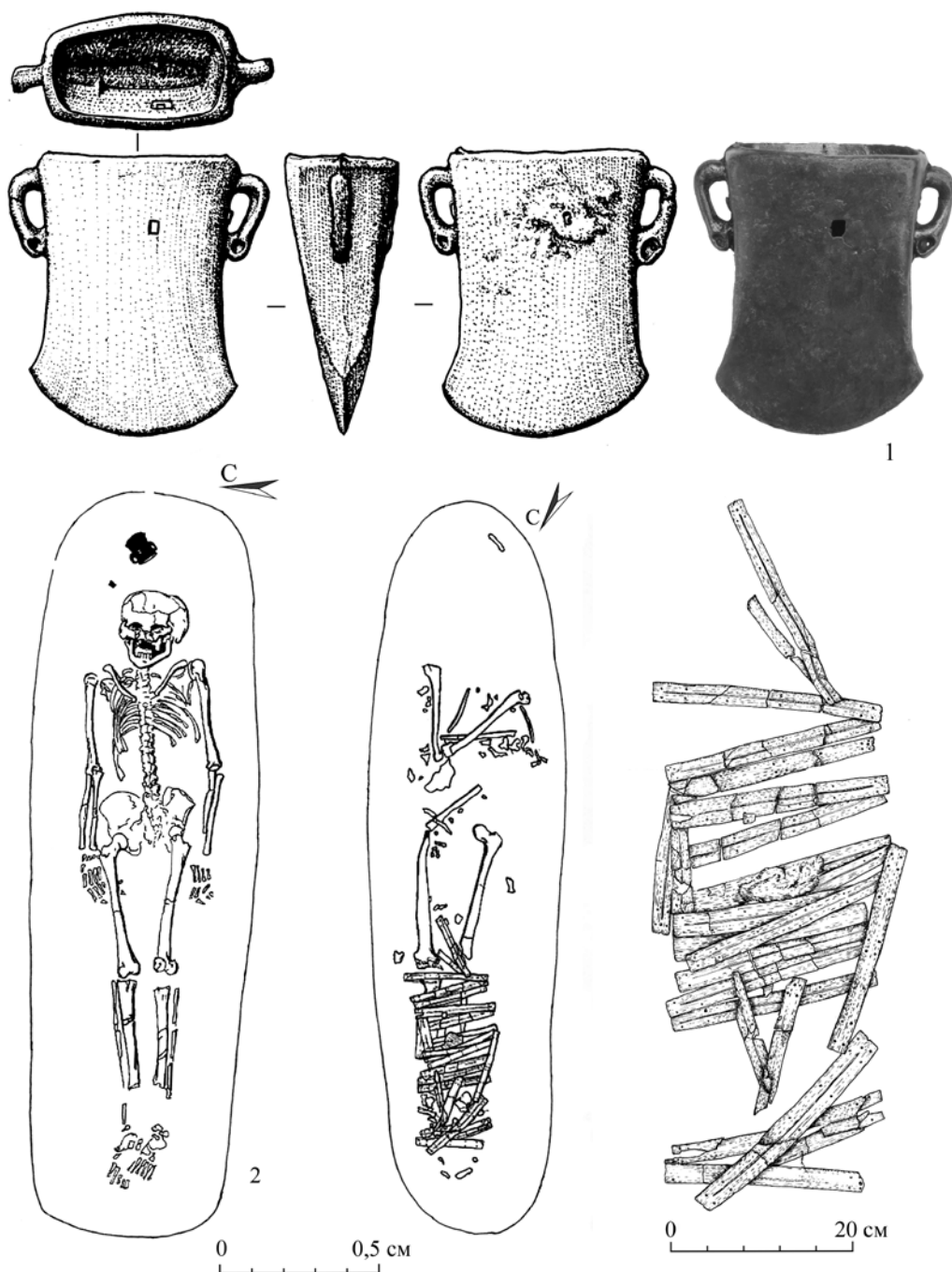


Рис. 2. Погребальные материалы раннего железного века – средневековья Анжевского комплекса памятников: 1 – бронзовый кельт (пог. №1 Нефтепровода-1); 2 – план погребения №1 Нефтепровода-1; 3 – план погребения №7 Нефтепровода-1; 4 – костяные пластины (пог. №7 Нефтепровода-1)

Надмогильная конструкция погребения №6 представлена кладкой из рваного камня неправильной формы. Размеры кладки 1,4×0,6 м. Кладка имела 1–2 слоя рваного калиброванного камня и была вытянута по линии СЗ–ЮВ. Под камнями кладки был обнаружен скелет молодой женщины 20–25 лет. Погребенная была уложена вытянуто на спине, руки согнуты в локтях. Кисти обеих рук соприкасались в области тазовых костей. Ноги вытянуты и соединены ниже колен. Череп погребенной своей лицевой частью был обращен на север. Сопроводительного инвентаря не обнаружено.

Погребение №7 (рис. 2.-3). Обнаружен скелет взрослого мужчины 30–40 лет. Анатомический порядок костей скелета был нарушен. Кости скелета выше области таза находились в беспорядке. Череп погребенного отсутствовал. Судя по сохранившимся в анатомическом порядке костям ног, погребенный был уложен вытянуто на спине, головой на юго-восток. Поверх голени погребенного был положен роговой пластинчатый доспех (рис. 2.-4; 3). Других вещей в погребении найдено не было.



Рис. 3. Костяные пластины в погребении №7 Нефтепровода-1

Погребение №8. Погребенная – женщина 30–40 лет была уложена на спине головой на юго-восток. Левая рука погребенной вытянута вдоль тела, ладонью вниз. Правая рука вдоль тела, кисть на бедре правой ноги, ладонью вниз. Череп лицевой частью повернут на север. Сопроводительного инвентаря не обнаружено.

Погребение №9. Был обнаружен костяк взрослого человека – мужчины 35–45 лет. Погребенный расположен на спине, вытянуто, по линии СВВ–ЮЗЗ, головой на юго-запад–запад. Руки вытянуты вдоль тела, ладонями вниз. Кисть левой руки лежала поверх костей таза, правая – вдоль линии тела ладонью вниз. Череп был чуть повернут к северо-западу. Сопроводительного инвентаря в могиле обнаружено не было.

Погребение №10. Был обнаружен костяк взрослого человека – мужчины 40–50 лет. Погребенный был уложен на спине, вытянуто, по линии СЗ–ЮВ, головой на юго-восток, лицевой отдел черепа повернут на север. Руки погребенного были вытянуты вдоль тела, ладонями вниз. Руки чуть согнуты в локтях, кисти соединялись в районе костей таза. В изголовье погребенного были обнаружены два предмета из бронзы. С северной стороны черепа – однолезвийный бронзовый нож с прямой спинкой (рис. 4.-10). Навершие ножа заканчивалось Г-образной фигурой. С южной стороны – тонкая бронзовая пластина (рис. 4.-12).

Погребение №11. Был обнаружен костяк взрослого человека, вероятно, мужчины. Погребенный был захоронен на спине, вытянуто, по линии СЗ–ЮВ, головой на юго-восток. Череп своей лицевой частью был повернут к югу. Кости плохой сохранности – разломаны, смещены, раздавлены. Руки погребенного были вытянуты вдоль тела. Предположительно труп погребенного в постмортальный период достаточно долгое время находился в спеленом состоянии. Вещей в могиле обнаружено не было.

Погребение №12. Погребение разрушено в древности сооружением плавильного горна. Сохранившиеся части глиняной обмазки плавильной камеры позволяют предположить, что данное плавильное сооружение представляло собой горн-тигель для выплавки цветного металла. Скорее всего, часть каменной кладки погребения была использована для сооружения горна. Положение погребенного – на спине. По сохранившимся фрагментам костей скелета можно предположить, что положение рук – вдоль тела, ноги вытянуты. Ориентировано головой на восток. При расчистке погребения в районе предполагаемой поясничной части была найдена бронзовая бусина-пронизь.

Погребение №13 обнаружено на глубине всего 0,05 м от современной дневной поверхности. Могильная яма не фиксировалась. Погребенный – ребенок 12–14 лет, захоронен в вытянутом положении, головой ориентирован на восток (вверх по течению р. Кан). Лицо повернуто на север. Череп раздавлен. Шейный и грудной отделы позвоночника изогнуты. Правая лопатка выше ребер. Левая рука фрагментирована – кость предплечья лежит под углом под плечом. Таз и крестец фрагментированы. Правая рука изогнута в локтевом суставе под тупым углом наружу. От ног сохранились бедренные кости.

Погребение №14. Надмогильная конструкция представлена кладкой из 23 крупных плитчатых глыб гравелита. Погребенный – мужчина 35–45 лет обнаружен в вытянутом положении. Голова ориентирована на юго-восток (вверх по течению р. Кан). Череп и сохранившийся атлант расположены вертикально в 10 см от шейных позвонков, лицом ориентирован на северо-восток. Три позвонка шейного отдела лежат отдельно под остальным позвоночником. Руки прижаты к туловищу. Кости предплечий уходят под таз. Отдельные кости левой кисти расположены под тазом и на нем.

Погребение №15. Костяк взрослого человека, вероятно, мужчины. Погребенный был захоронен на спине, вытянуто, по линии СЗ–ЮВ, головой на юго-восток. Череп своей лицевой частью был повернут к северу. Кости плохой сохранности – разломаны, смещены, раздавлены. Правая рука погребенного была вытянута вдоль тела, левая, согнутая в локте, ладонью на тазе. Предположительно труп погребенного в постмортальный период достаточно долгое время находился в спеленом состоянии. Вещей в могиле обнаружено не было.

На стоянке Нефтепровод-2 зафиксировано 14 погребений.

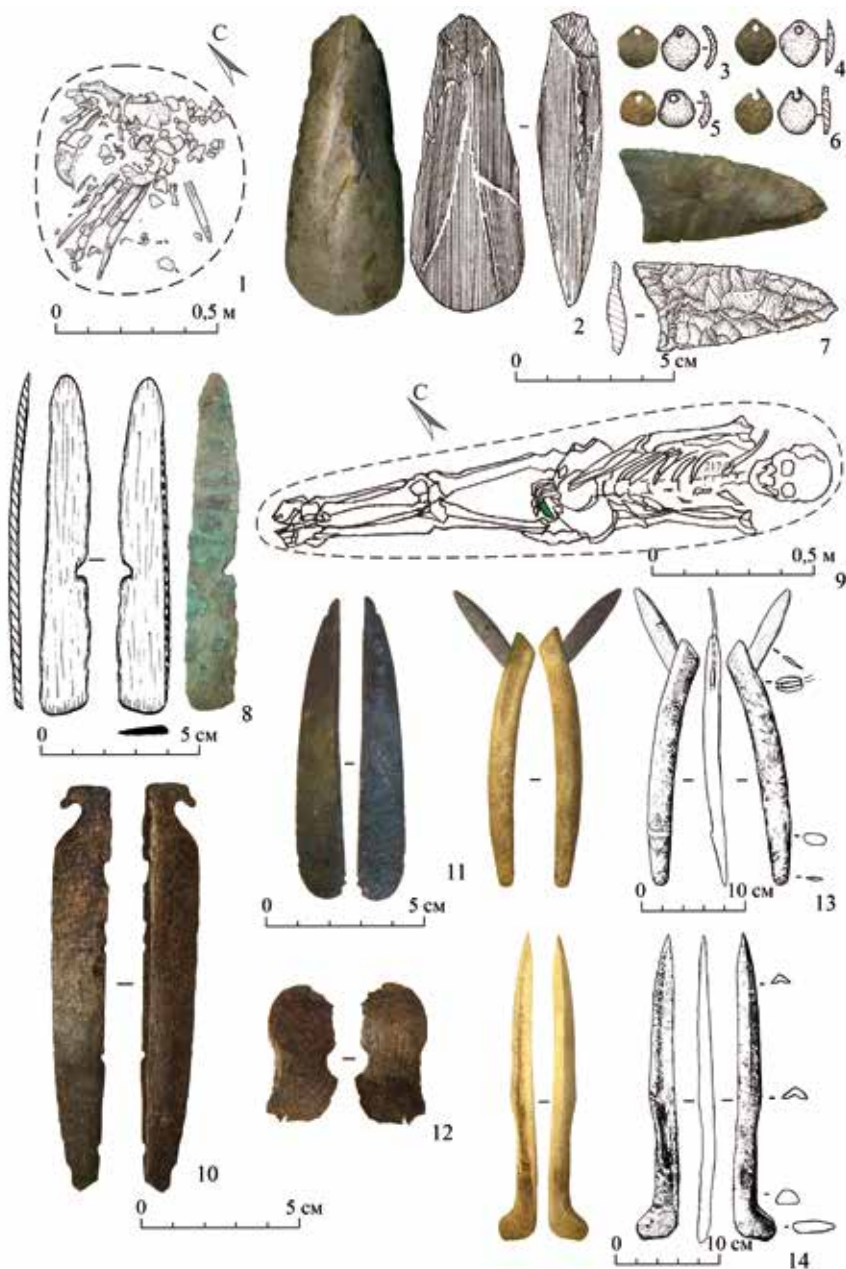


Рис. 4. Погребальные материалы неолита – эпохи бронзы Анжеевского комплекса памятников: 1 – план погребения №11 Нефтепровода-2; 2 – каменное тесло (пог. №9 Нефтепровода-2); 3–6 – костяные подвески (пог. №9 Нефтепровода-2); 7 – каменный нож (пог. №9 Нефтепровода-2); 8, 10–12 – бронзовые ножи (8 – пог. №2 Нефтепровода-2; 10, 12 – пог. №10 Нефтепровода-1; 11 – пог. №4 Нефтепровода-2); 9 – план погребения №2 Нефтепровода-2; 13 – составной нож (пог. №14 Нефтепровода-2); 14 – костяной кинжал (пог. №14 Нефтепровода-2)

Погребение №1. Надмогильная конструкция представлена разрозненным скоплением камней. Зафиксирован неполный скелет человека. Наблюдалось некоторое сохранение анатомического порядка, благодаря чему было определено, что умерший был положен в направлении восток-запад головой на восток. Самого черепа, как и его остатков, обнаружено не было. Сопроводительный материал не обнаружен.

Погребение №2. В заполнении погребения фиксировались отдельные камни. Погребенный лежал в направлении запад-восток головой на восток (рис. 4.-9). Нижние конечности сведены вместе. Левая рука вытянута вдоль костяка. Правая рука положена на костяк таким образом, что кости кисти с бронзовым ножом располагаются в районе таза. Изделие имеет прямое лезвие и обушок (рис. 4.-8). Других артефактов в погребении не обнаружено.

Погребение №3 обнаружено при зачистке уровня 1. Могильная яма впущена с уровня черно-серой плотной супеси. В погребальной яме, заполненной серой супесью, найдены обломки черепа, челюстей и ребер. Сопроводительный инвентарь отсутствует.

Погребение №4. Общая ориентировка могильного пятна и костяка человека – восток-запад, головой на восток. Погребение оказалось частично нарушенным, о чем говорит отсутствие костей стоп обеих ног, а также отдельных фрагментов бедренных, берцовых, локтевых, лучевых костей и коленных суставов. Кости черепа также были раздавлены на несколько фрагментов и смещены. По сохранившимся костям скелета можно говорить о захоронении покойного в вытянутом положении на спине. У левого крыла таза найден бронзовый нож. Изделие имеет прямую спинку и дугообразное, плавно сужающееся к острию лезвие (рис. 4.-11).

Погребение №5. Могильное пятно темно-серой супеси зафиксировано при зачистке кровли второго слоя и имеет форму вытянутого овала. Общая ориентировка могильного пятна и костяка человека – восток-запад, головой на восток. Сплошной каменной кладки над костяком не выявлено. Но отдельные небольшие камни размерами до 5×6 см были зафиксированы по кровле пятна в районе головы, а также ступней. Погребение оказалось частично нарушенным, о чем говорит отсутствие отдельных фрагментов ребер, бедренных, берцовых, локтевых, лучевых костей и коленных суставов. Кости черепа также были раздавлены на несколько фрагментов и смещены. По сохранившимся костям скелета можно говорить о захоронении покойного в вытянутом положении на спине.

В районе изголовья найдены многочисленные мелкие дисковидные бронзовые бусинки (более 3100 целых экземпляров). Все изделия округлой формы, с отверстием по центру. Диаметр бусинок 3–4 мм, отверстия – 1 мм.

Погребение №6. Могильное пятно темно-серой плотной супеси, имеющее овально-вытянутую форму, обнаружено в кровле слоя 2. Надмогильная конструкция представлена однослойной кладкой из небольших камней и имеет овальную форму. Общая ориентировка могильного пятна, каменной кладки и костяка человека – восток-запад, головой на восток. Захоронение покойного произведено в вытянутом положении на спине. Каких-либо артефактов не обнаружено.

Погребение №7. Могильного пятна не зафиксировано. Костяк расположен в вытянутом положении на спине по линии В-3, головой на восток. Погребение оказалось нарушенным, о чем говорит нарушение анатомического порядка костяка в районе

головы и грудной клетки. Часть костей представлена небольшими фрагментами, смещенными к тазовым костям. Археологического материала в погребении №7 не обнаружено.

Погребение №8. Погребение было введено из второго слоя. Сплошной каменной кладки над костяком не выявлено. Но отдельные камни размерами до 12×45 см были зафиксированы в районе ног. Погребение частично нарушено, о чем говорит отсутствие берцовых костей. По сохранившимся костям скелета можно говорить о захоронении покойного в вытянутом положении на спине по линии В-3, головой на восток. Правая рука покойного была вытянута и лежала на ноге, а левая – под ягодицей.

При расчистке погребения в области левой скуловой и локтевой костей зафиксированы микроокислы от разрушившихся медных изделий.

Погребение №9. Могильное пятно имело подтрапедиевидную, с сильно закругленными углами, форму. Каменной кладки над костяком не обнаружено. При расчистке погребения выявлено, что произведено захоронение лишь черепа человека. Череп залегал в восточной половине ямы. У левой части черепа найдены костяные подвески. Такие же подвески найдены в 11 см справа от черепа. В общей сложности рядом с черепом обнаружено шесть подвесок (рис. 4.-3–6). Все они округлой, подромбовидной или эллипсовидной формы, с одним круглым сквозным отверстием в верхней части. В сечении подвески слегка вогнутые или выпуклые. При раскопках погребения под черепом в районе левой глазницы выявлено шлифованное тесло из светло-серого кремнистого сланца (рис. 4.-2). Орудие имеет расширенное дугообразно-выпуклое лезвие и плавно сужающееся к обушку тело. Рядом с теслом обнаружен массивный каменный нож подтреугольной формы (рис. 4.-1). Спинка и брюшко изделия обработаны фасетками диагонально-струйчатой отжимной ретуши.

Погребение №10. Могильное пятно в форме неправильного круга диаметром 1,51 м имеет в разрезе чашевидную форму. По стенкам и на дне могильной ямы зафиксированы отдельные фрагменты костей человека, залегающие на разновысотных отметках.

Погребение №11. Линзовидное скопление антропологических и палеофаунистических остатков зафиксировано в подошве 2-го литологического слоя (рис. 4.-1). В верхней части погребения сложены кости черепа человека в неанатомическом порядке. Череп захоронен фрагментарно, при захоронении не являлся единым целым, состоял из относительно крупных фрагментов (около 5–3 см), сложенных друг на друга, фрагменты свода черепа обожжены. Между фрагментами черепа встречаются мелкие фрагменты трубчатых костей (ребра, фаланги пальцев рук и ног). В северном направлении относительно фрагментов черепа, несколько ниже них находится левая ветвь и тело нижней челюсти. Под черепом компактным скоплением обнаружены фрагментированные кости позвонков, челюсти, бедренных костей, диафиз правой ключицы, плечевые кости, ребра. Помимо костей человека в этом скоплении присутствует фрагмент крупной тазовой кости животного. Сопроводительный инвентарь не обнаружен.

Наиболее вероятная интерпретация данного скопления – погребение, выполненное по обряду вторичного захоронения после частичной кремации на стороне.

Погребение №12 представлено скоплением фрагментов свода черепа взрослого человека, двух фрагментов медиальной части длинных трубчатых костей и 12 фрагментов тулова лепного керамического сосуда, покрытого технологическим декором

«сетка-плетенка». Скопление имело круглую в плане и линзовидную в разрезе форму. Положение остеологического материала в скоплении, его сохранность позволяют предположить вторичный характер погребения: фрагменты длинных костей собраны в «пучок», фрагменты свода черепа сложены «стопкой», мелкие – внутрь крупных. Фрагменты керамики рассыпаны в заполнении скопления.

Погребение №13. Надмогильная конструкция представлена каменной кладкой подовальной формы. Размеры кладки 1,6×2 м, мощность 0,15–0,25 м. Кладка сложена из массивных неокатанных камней.

Погребение ориентировано по оси ЮВ–СЗ, параллельно реке, головой на северо-запад, лицом к реке. Костяк находится на правом боку в позе эмбриона, колени сведены и прижаты к подбородку, стопы сведены вместе. Корпус скручен, руки согнуты в локтевых суставах и также сведены вместе, кисти под подбородком. Сохранность костяка хорошая, истлели только оконечности ребер, эпифиз бедренной кости, костяк сохранен в полном анатомическом порядке. Повреждений скелета не зафиксировано.

Погребение №14 представляет собой яму с неясными границами и сложной формой. Размеры ямы 1,5×2 м, глубина – 0,4 м. При разборе пятна в насыщенной золистой супеси зафиксирована нижняя челюсть человека. В районе передних зубов на подбородке имеется позеленение от контакта с бронзой. При дальнейшем разборе объекта зафиксирован череп человека. Череп расположен вертикально, ориентирован лицом на юго-восток. В районе левой теменной кости имеется отверстие трепанации, имеющее прямоугольную форму. Под черепом зафиксировано скопление, состоящее из костяного кинжала, составного коленчатого ножа, пяти каменных наконечников стрел треугольной формы с вогнутым насадом (рис. 4.-13, 14). Кинжал расположен горизонтально, острием на юго-восток; составной коленчатый нож расположен лезвием на северо-восток и лежит параллельно кинжалу, наконечники уложены на кинжал в районе острия.

Обсуждение

Таким образом, в результате спасательных работ 2015–2016 гг. на стоянках Нефтепровод-1 и Нефтепровод-2 Анжевского комплекса в разы увеличилась база источников по погребальным комплексам Канско-Рыбинской котловины. Предварительно анализируя полученные материалы, можно выделить четыре группы погребений.

Первая группа состоит из трех погребений (№9–11, 12 Нефтепровод-2). Планиграфически они образуют группу на северо-западном участке вскрытой территории в некотором удалении от других погребений. Все они представлены вторичными погребениями, содержащими лишь часть фрагментированных костей скелета. Частичные аналогии в погребальном обряде можно найти в погребениях Зеленогорского могильника, расположенного ниже по течению р. Кан. Сходство наблюдаются в фрагментированности и неполном присутствии костей человека, присутствии термического воздействия и наличии в составе погребений костей животных (челюсть оленя в погребении №1 зеленогорского могильника) [Абдулов и др., 2015]. По погребению №1 зеленогорского могильника получена дата по $C^{14}5660 \pm 100$ л.н. (ГИН-10934) [Тимошенко, 2014, с. 45]. В соседней Красноярской лесостепи следы кострищ над погребением зафиксированы в погребении у руч. Гремячего, что свидетельствует об использовании огня в погребальной практике. Эти комплексы датируются 2-й половиной III тыс. до н.э. [Хлобыстин, 1996].

Погребение №12, на наш взгляд, является наиболее ранним на местонахождении и может быть датировано ранним неолитом в рамках 7–6 тыс. лет назад. На это указывает определенное сходство с ранненеолитическим погребением №4 с местонахождения Попиха [Тимощенко, 2010]. Кроме того, в погребении зафиксированы обломки керамического сосуда с оттисками «сетки-плетенки», которая по существующей схеме развития керамических комплексов Красноярско-Канской лесостепи является своего рода «маркером» раннего неолита [Тимощенко, 2014, с. 41]. Пока это утверждение может рассматриваться лишь в рамках рабочей гипотезы и должно быть подтверждено методами радиоуглеродного датирования, потому что наличие «сетки-плетенки» характерно и для поздненеолитических погребений Прибайкалья, где подобная керамика существовала, в отличие от Приенисейских лесостепных территорий, на всем протяжении неолита.

Погребение №9 выделяется по достаточно представительному набору сопроводительного инвентаря. Украшения из кости в виде плоских овальных подвесок с отверстиями для подвешивания находят прямые аналогии в VI культуросодержащем горизонте местонахождения Казачка, в котором обнаружено три полностью идентичных нашим изделия. Этот комплекс относится к казачинской культуре среднего неолита Канско-Рыбинской котловины и датируется 2-й половиной V тыс. до н.э. [Тимощенко и др., 2016]. По форме эти изделия напоминают подвески из атрофированных зубов марала, характерные для китойских и серовских погребальных комплексов Прибайкалья, при этом вырезаны они из кости. Возможно, здесь мы имеем дело с репликами таких изделий. Трапециевидное шлифованное тесло и массивный плоский каменный бифасиально обработанный остроконечник с асимметричным основанием являются отличительными маркерами серовских погребений Прибайкалья [Окладников, 1976, с. 82; Базалийский, 2012, с. 89, 92]. Время существования этой погребальной традиции определяется в интервале 5200–4500 л.н. [Базалийский, 2012, с. 97].

Вторая группа, самая многочисленная, объединяет 16 погребений (№2–6, 8, 10, 11, 14, 15 Нефтепровод-1 и №1, 2, 4–8 Нефтепровод-2). В планиграфии могильника эти погребения располагаются двумя компактными группами. Их объединяет расположение погребенных в вытянутом положении на спине вдоль р. Кан, головой на юго-восток, против течения. Руки погребенных вытянуты вдоль тел и лежат на тазовых костях. Положение фаланг пальцев, а также неестественно сдвинутые кости плечевого пояса большинства погребенных позволяют предположить, что трупы в постмортальный период достаточно долгое время находились в спеленатом состоянии непогребенными. Надмогильная конструкция в виде одноуровневой кладки из разрозненных камней встречена в пяти случаях, планиграфически и по составу погребений закономерности в их наличии/отсутствии не фиксируется. Большинство погребений безынвентарные, сопроводительный инвентарь фиксируется в пяти случаях и представлен исключительно бронзовыми (медными?) предметами. Обнаружено три миниатюрных ножа с прямым обухом и выпуклым лезвием. Уникальной находкой можно считать 3100 бусин в 5-м погребении Нефтепровод-2. Два других предмета истлели и потеряли свои первоначальные формы, один сохранился в виде небольшой пластины с аморфными краями, другой – медным окислом на костях погребенного, предположительно оба предмета были ножами. Выявлено два варианта расположения ножей относительно погребенных, в двух случаях они располагались в районе головы, в двух других – вложены в руки.

На территории Канско-Рыбинской котловины подобных погребений известно два – №1 с местонахождения Попиха и №1 с местонахождения Гурьев Лог. Все они обнаружены непосредственно на стояночных комплексах. Погребенные расположены в вытянутом положении, ориентированы головой против течения реки. В погребении с Попихи обнаружен идентичный рассмотренным нами миниатюрный однолезвийный медный нож [Тимощенко и др., 2013, с. 24–26]. Идентичные по форме и составу металла ножи фиксируются и во II культуросодержащем горизонте Попихи [Тимощенко, 2010]. Погребальные комплексы имеют аналогии в материалах погребений Красноярской лесостепи, могильнике Базаиха, Ладейском погребении, погребениях на поселении Усть-Мана и Дрокино-2, отнесенных к Красноярской культуре [Новых, 2010]. По дрокинскому погребению имеется радиоуглеродная дата 2890 ± 30 (5943 ГИН) [Там же, с. 220].

Таким образом, хронология этих погребений определяется эпохой поздней бронзы в диапазоне 3,5–2,8 тыс. л.н. [Тимощенко и др., 2013, с. 26].

Третья группа представлена двумя могилами (№13, 14 Нефтепровод-2). Погребения этой группы можно также датировать эпохой бронзы, но оставлены они носителями иных погребальных традиций. По площади могильника они располагались обособлено. Погребение №13 безынвентарное, выделяется расположением покойного в позе эмбриона и полным анатомическим порядком костей, без следов постмортальных деформаций. Ряд признаков, таких как ориентировка головой вниз по течению, овальная каменная кладка, скорченное положение погребенного, указывают на аналогии с погребениями бронзового века Северной Ангары, которые характеризуются рядом исследователей как вариант глазковской культуры Прибайкалья [Окладников, 1955, с. 12; Дударёк и др., 2014, с. 75]. Погребение №14 содержало хаотично разбросанные по яме фрагментированные крупные кости и череп, под которым был компактно сложен сопроводительный инвентарь. Треугольные каменные наконечники стрел, а также миниатюрный бронзовый нож, вставленный под углом в костяную рукоять, находят свои аналогии в погребениях №14 и №18 Серовского могильника и отнесены А.П. Окладниковым к глазковской культуре [Окладников, 1976, с. 85]. Эти находки, наряду с находками из погребения афанасьевской (окуневской – ?) культуры, стали основанием известной идеи М.Д. Хлобыстиной [1962, с. 6] о составных ножах как прообразах бронзовых коленчатых ножей карасукской культуры Минусинской котловины (см. критику [Вадецкая, 1986, с. 52]).

Четвертая группа погребений представлена пятью могилами (№1, 7, 9, 13 Нефтепровод-1 и №3 Нефтепровод-2).

Погребения №1 и №9 Нефтепровод-1 объединяет их расположение на восточной периферии могильника, уровень закладки с кровли второго литологического слоя, расположение костяков – в вытянутом на спине положении. От погребений второй группы их отличает несколько иная ориентировка: 3–В, С3–СВ. Руки у погребенных этой группы в локтях не согнуты.

Уникальным является обнаружение в погребении №1 Нефтепровод-1 бронзового кельта в закрытом комплексе непо потревоженной могилы. Все найденные до этого в Канской лесостепи кельты являлись случайными находками [Генералов и др., 1995]. Ушки топора выполнены в виде головок грифонов в скифо-сибирском зверином стиле. Аналогии можно найти в материалах тагарской культуры Хакасско-Минусинской котловины. Однако Г.А. Максименков [1960б, с. 45] при описании бронзовых предметов,

синхронных тагарским, считал: «Часть вещей (ножи) имеет те же формы, что и в Минусинске, но изготовлены они на месте, другая часть (кельты с птичьими ушками), имея минусинские черты, характерна для лесостепи. Это указывает на определенные связи с югом, но не позволяет рассматривать лесостепь в качестве провинции тагарской культуры». Кельт с идентичными ушками в виде головок грифонов обнаружен в составе Верхне-Метляевского клада, найденного на территории Аларских степей Прибайкалья [Максименков, 1960а]. В составе этого комплекса он находился совместно с кельтами красноярско-ангарского типа. Таким образом, данные погребения можно предварительно датировать 1-й половиной I тысячелетия до н.э.

Погребение №7 Нефтепровод-1 имеет прямые аналогии с погребением №3 местонахождения Попиха, где в коллективном грабленном погребении зафиксированы обломки костяных пластин-лат подпрямоугольных очертаний, плоских в сечении, с просверленными отверстиями [Тимощенко, 2010]. По-видимому, как и в случае с попихинским погребением, мы имеем дело с разграблением могилы в древности, кости ног лежат в анатомическом порядке, верхняя часть костяка «перемешана». Говорить о культурной принадлежности этих погребений ввиду отсутствия известных аналогий не приходится, датировать их можно ранним железным веком.

Пока рано конкретизировать культурно-хронологическую привязку погребений №13 Нефтепровод-1 и №3 Нефтепровод-2. Они располагались на территории могильника в близости с погребениями второй группы. Единственным объединяющим и датирующим их признаком является заложение могильных ям из первого литологического слоя, что указывает на то, что эти погребения являются самыми поздними на могильнике и могут быть датированы эпохой средневековья.

Погребение №12 Нефтепровод-1 было полностью разрушено постройками более позднего времени и не содержало сопроводительного инвентаря, поэтому отнести его к какой-либо из групп не представляется возможным.

Выводы

В результате спасательных работ 2015–2016 гг. на стоянках Нефтепровод-1 и Нефтепровод-2 Анжевского комплекса обнаружен разновременный грунтовый могильник, содержащий 29 погребений и функционирующий на протяжении неолита – средневековья. На сегодняшний день это самый крупный из трех известных могильников Канской лесостепи. Так же как Попиха и Зеленогорский могильник, он располагался на высоком террасовидном уступе р. Кан, а погребения вмещены в стояночные комплексы.

Материалы неолитического времени дополняют картину погребальных комплексов Канской лесостепи, однако до сих пор каждое из известных нам погребений по своему уникально, и пока не удается увидеть серийность и закономерность.

Третья группа погребений демонстрирует инокультурное влияние, скорее всего, связанное с таежным ареалом культур эпохи бронзы Прибайкалья и Северной Ангары. На стояночных комплексах следы такого влияния фиксируются при анализе каменной и керамической индустрии эпохи ранней бронзы. На основании этих наблюдений сделан вывод о едином культурном пространстве лесостепной и таежной территории от Енисея до Забайкалья в интервале 4–3,5 тыс. л.н. [Тимощенко и др., 2013, с. 26]. Определение культурной принадлежности третьей группы погребений осложняет отсутствие сопроводительного материала, но в рамках рабочей гипотезы правомерным кажется отнесение их к эпохе ранней бронзы таежного круга культур Байкальской Сибири.

Наиболее интересны погребения эпохи бронзы, отнесенные ко второй группе. 17 погребений совместно с двумя могилами с местонахождений Попиха (№1) и Гурьев Лог (№1) дают выдержанную серию. Зафиксированные в погребениях миниатюрные бронзовые ножи находят аналогии в стояночных комплексах II горизонта Попихи и II горизонта Мезенска [Тимощенко и др., 2013, с. 24]. Эти стояночные комплексы отнесены к красноярской археологической культуре, которая была предложена к выделению еще в начале XX века Г. Мергартом [1923, с. 32–35] и В.Г. Карцовым [1929, с. 21–22]. На сегодняшний момент хронологические рамки существования этой культуры определяются поздним бронзовым веком, 3,5–2,8 тыс. л.н., а территория распространения охватывает Красноярскую и Канскую лесостепи [Максименков, 1960б; Тимощенко и др., 2013]. Представляется возможным отнести эти 19 погребений к красноярской культуре. Их специфичность и некоторая архаичность по сравнению с погребальными комплексами бронзового века сопредельных территорий позволяет вновь подтвердить идею о самобытности этой культуры и отказаться от гипотезы о переселении части карасукских племен на север, как предполагала Н.Л. Членова [1972, с. 82]. По крайней мере, погребальный обряд об этом не свидетельствует.

Четвертая группа объединяет погребения, датированные ранним железным веком – средневековьем. На сегодняшний момент этот хронологический отрезок в археологии Канской лесостепи практически не изучен. Выделяется погребение №1 Нефтепровод-1 находкой бронзового кельта, по современному представлению относящегося к тагарскому времени, и №7 Нефтепровод-1, которое вместе с погребением №3 местонахождения Попиха намечает серию погребений раннего железного века, содержащих защитное вооружение в виде костяных лат.

Таким образом, новый могильник существенно дополняет картину погребальных комплексов рассматриваемого региона. Предлагаемая типология погребений носит предварительный характер и требует соотнесения с содержанием окружающих культурных слоев и других антропогенных структур археологических объектов. Дальнейшая обработка полученных материалов с привлечением специалистов естественно-научного профиля поможет более точно описать культурно-исторические процессы, протекавшие на территории Канской лесостепи в голоцене.

Библиографический список

- Абдулов Т.А., Савельев Н.А., Алтухов В.В. Зеленогорский могильник на р. Кан // Изв. Иркут. гос. ун-та. Сер. : Геоархеология. Этнология. Антропология. 2015. Т. 13. С. 14–25.
- Базалийский В.И. Погребальные комплексы эпохи позднего мезолита – неолита Байкальской Сибири: традиции погребений, абсолютный возраст // Изв. лаборатории древних технологий. 2012. №1. С. 43–101.
- Бобров В.В., Савельев Н.А., Тимощенко А.А. О культурной принадлежности неолитических комплексов Канско-Рыбинской котловины и Красноярской лесостепи // ESSE QUAM VIDERI : К 80-летию Г. И. Медведева. Иркутск : Изд-во ИГУ, 2016. С. 328–338.
- Вадецкая Э.Б. Археологические памятники в степях Среднего Енисея. Л. : Наука, 1986. 179 с.
- Выборнов А.В., Славинский В.С., Цыбанков А.А., Грачев И.А., Гревцов Ю.А., Журавков С.П., Лысенко Д.Н., Макаров Н.П., Марковский Г.И., Матвеев В.Е., Стасюк И.В., Томилова Е.А., Фокин С.М. Спасательные археологические раскопки под городом Канском в 2015 году // Проблемы археологии, этнографии и антропологии Сибири и сопредельных территорий. Т. XXI. Новосибирск : Изд-во ИАЭТ СО РАН, 2015. С. 571–574.
- Генералов А.Г. Проблема хронологии и периодизации неолита Красноярско-Канской лесостепи // Археология и этнография Восточной Сибири: тез. докл. Иркутск : Изд-во Иркут. ун-та, 1978. С. 32–34.

Генералов А.Г., Дзюбас С.А. Бронзовые кельты Канского музея // Байкальская Сибирь в древности. Иркутск : Изд-во Иркут. ун-та, 1995. С. 133–143.

Дударёк С.П., Лохов Д.Н. Погребальные комплексы бронзового века Северного Приангарья. Вопросы хронологии и культурной принадлежности // Изв. Иркут. госу. ун-та. Сер.: Геоархеология. Этнология. Антропология. 2014. Т. 7. С. 54–80.

Карцов В.Г. Материалы к археологии Красноярского района. Описание коллекций и материалов Музея Приенисейского края. Красноярск: Изд-во Госмузея, 1929. 55 с.

Максименков Г.А. Бронзовые кельты Красноярско-Ангарских типов // СА. 1960а. №1. С. 148–162.

Максименков Г.А. Новые данные по археологии района Красноярска // Вопросы истории Сибири и Дальнего Востока. Иркутск : Изд-во ИГУ, 1960б. С. 43–46.

Мандрыка П.В., Сенотрусова П.О., Бирюлева К.В., Максимович Л.А., Виноградов Д.А. Многослойный археологический объект Нефтепровод-2 в контексте культурно-хронологической периодизации древней истории Канско-Рыбинской лесостепной котловины // Изв. лаборатории древних технологий. 2018. Т. 14. №1. С. 40–55. DOI: 10.21285/2415-8739-2018-1-40-55

Мергарт Г. Результаты археологических исследований в Приенисейском крае // Изв. КРГО. Красноярск, 1923. Т. 3. Вып. 1. С. 29–36.

Новых Л.В. Компоненты и символы Красноярской культуры поздней бронзы // Культура как система в историческом контексте: Опыт Западно-Сибирских археолого-этнографических совещаний. Томск : Аграф-Пресс, 2010. С. 220–223.

Окладников А.П. Неолит и бронзовый век Прибайкалья // МИА. 1955. №43. Ч. 3. 347 с.

Окладников А.П. Неолитические памятники Нижней Ангары. Новосибирск : Наука, 1976. 328 с.

Савельев Н.А., Генералов А.Г., Абдулов Т.А. Многослойное археологическое местонахождение Казачка как основа для периодизации Канско-Рыбинской котловины // Проблема исследования каменного века Евразии (к 100-летию открытия палеолита на Енисее) : тез. докл. краев. конф. Красноярск : Изд-во КГПИ, 1984. С. 136–142.

Тимощенко А.А. Археологические исследования Канско-Рыбинской котловины Иркутским государственным университетом // Этнокультурная история Евразии: современные исследования и опыт реконструкций. Барнаул : Изд-во Алт. ун-та, 2008. С. 38–39.

Тимощенко А.А. Археологическое местонахождение Попиха на р. Кан // Евразийское культурное пространство. Археология, этнология, антропология: Тез. докл. Иркутск : Оттиск, 2010. С. 171–174.

Тимощенко А.А. Неолит и бронзовый век Канско-Рыбинской котловины : дисс. ... канд. ист. наук. Кемерово, 2013. 274 с.

Тимощенко А.А. Хронология и периодизация каменного века Канско-Рыбинской котловины // Изв. Иркут. гос. ун-та. Сер. : Геоархеология. Этнология. Антропология. 2014. Т. 10. С. 27–49.

Тимощенко А.А., Савельев Н.А. Бронзовый век Канско-Рыбинской котловины (современное состояние проблемы) // Вестник НГУ. Серия: История, филология. 2013. Т. 12, вып. 5. С. 19–27.

Тимощенко А.А., Савельев Н.А., Бобров В.В. Казачинская культура неолита Красноярско-Канской лесостепи (по материалам многослойного местонахождения Казачка) // Древние культуры Монголии, Байкальской Сибири и Северного Китая: материалы VII Междунар. науч. конф. Красноярск : Изд-во СФУ, 2016. Ч. 1. С. 99–106.

Тимощенко А.А., Бочарова Е.Н. К проблеме археологии каменного века и эпохи бронзы Канско-Рыбинской котловины (историографический аспект) // Евразия в кайнозое. Стратиграфия, палеоэкология, культуры. Вып. 6. Иркутск : Изд-во ИГУ, 2017. С. 231–239.

Хлобыстин Л.П. Восточная Сибирь и Дальний Восток // Археология. Неолит Северной Евразии. М. : Наука, 1996. С. 270–330.

Хлобыстина М.Д. Бронзовые ножи Минусинского края и некоторые вопросы развития карасукской культуры. Л. : Изд-во Гос. Эрмитажа, 1962. 32 с.

Чикишева Т.А., Кривошапкин А.Л., Поздняков Д.В., Волков П.В. Краниотомия в лечебной практике носителей археологических культур: случай прижизненной трепанации в эпоху поздней бронзы на юге Сибири // Археология, этнография и антропология Евразии. Т. 46. 2018. №1. С. 133–143.

Членова Н.Л. Хронология памятников карасукской эпохи. М. : Наука, 1972. 248 с.

Slepchenko S.M., Ivanov S.N., Vybornov A.V., Slavinsky V.S., Tsybankov A.A., Lysenko D.N., Matveev V.E. Taenia sp. in human burial from Kan River, East Siberia // *Memórias do Instituto Oswaldo Cruz*. 2017. 112(4). Pp. 387–390.

Slepchenko S.M., Vybornov A.V., Slavinsky V.S., Tsybankov A.A., Matveev V.E. Ante Mortem Cranial Trepanation in the Late Bronze Age in Western Siberia // *International Journal of Osteoarchaeology*. 2017. T. 27. №3. Pp. 356–364.

References

Abdulov T.A., Savel'ev N.A., Altuhov V.V. Zelenogorskij mogil'nik na r. Kan [Zelenogorsk Cemetery on the r. Kan]. *Izv. Irkut. gos. un-ta. Ser. : Geoarheologija. Jetnologija. Antropologija* [News of Irkutsk State University. Series: Geoarchaeology. Ethnology. Anthropology]. 2015. №13. Pp. 14–25.

Bazalijskij V.I. Pogrebal'nye komplekсы epohi pozdnego mezolita – neolita Bajkal'skoj Sibiri: tradicii pogrebenij, absoljutnyj vozrast [Burial Complexes of the Late Mesolithic Age – the Neolithic of Baikal Siberia: Traditions of Burials, Absolute Age]. *Izv. laboratorii drevnih tehnologij* [News of the Laboratory of Ancient Technologies]. 2012. №1. Pp. 43–101.

Bobrov V.V., Savel'ev N.A., Timoshhenko A.A. O kul'turnoj prinadlezhnosti neoliticheskikh kompleksov Kansko-Rybinskoj kotloviny i Krasnojarskoj lesostepi [On the Cultural Affiliation of the Neolithic Complexes of the Kansk-Rybinsk Depression and the Krasnoyarsk Forest-Steppe]. *ESSE QUAM VIDERI : K 80-letiju G. I. Medvedeva [ESSE QUAM VIDERI: To the 80th Anniversary of H. I. Medvedev]*. Irkutsk : Izd-vo IGU, 2016. Pp. 328–338.

Vadeckaja Je.B. Arheologicheskie pamjatniki v stepjah Srednego Eniseja [Archaeological Sites in the Steppes of the Middle Yenisei]. L. : Nauka, 1986. 179 p.

Vybornov A.V., Slavinskij V.S., Cybankov A.A., Grachev I.A., Grevcov Ju.A., Zhuravkov S.P., Lysenko D.N., Makarov N.P., Markovskij G.I., Matveev V.E., Stasjuk I.V., Tomilova E.A., Fokin S.M. Spasatel'nye arheologicheskie raskopki pod gorodom Kansom v 2015 godu [Rescue Archaeological Excavations under the City of Kansk in 2015]. *Problemy arheologii, jetnografii i antropologii Sibiri i sopredel'nyh territorij* [Problems of Archaeology, Ethnography and Anthropology of Siberia and Adjacent Territories]. №XXI. Novosibirsk : Izd-vo IAET SO RAN, 2015. Pp. 571–574.

Generalov A.G. Problema hronologii i periodizacii neolita Krasnojarsko-Kanskoj lesostepi [The Problem of Chronology and Periodization of the Neolithic of the Krasnoyarsk-Kansk Forest-Steppe]. *Arheologija i etnografija Vostochnoj Sibiri : tez. dokl.* [Archaeology and Ethnography of Eastern Siberia: Theses. Doc]. Irkutsk : Izd-vo Irkut. un-ta, 1978. Pp. 32–34.

Generalov A.G., Dzubas S.A. Bronzovye kel'ty Kanskogo muzeja [Bronze Celts of the Kansk Museum]. *Bajkal'skaja Sibir' v drevnosti* [Baikal Siberia in Ancient Times]. Irkutsk : Izd-vo Irkut. un-ta, 1995. Pp. 133–143.

Dudarjok S.P., Lohov D.N. Pogrebal'nye komplekсы bronzovogo veka Severnogo Priangar'ja. Voprosy hronologii i kul'turnoj prinadlezhnosti [Funeral Complexes of the Bronze Age of the Northern Angara Region. Questions of Chronology and Cultural Identity]. *Izv. Irkut. gos. un-ta. Ser. : Geoarheologija. Jetnologija. Antropologija* [News of Irkutsk State University. Series Geoarchaeology. Ethnology. Anthropology]. 2014. №7. Pp. 54–80.

Karcov V.G. Materialy k arheologii Krasnojarskogo rajona. Opisanie kolekcij i materialov Muzeja Prienisejskogo kraja [Materials for the Archaeology of the Krasnoyarsk region. Description of Collections and Materials of the Yenisei Territory Museum]. Krasnojarsk : Izd-vo Gosmuzeja, 1929. 55 p.

Maksimenkov G.A. Bronzovye kel'ty Krasnojarsko-Angarskih tipov [Bronze Celts of the Krasnoyarsk-Angara Types]. SA [SA]. 1960a. №1. Pp. 148–162.

Maksimenkov G.A. Novye dannye po arheologii rajona Krasnojarska [New Data on the Archaeology of the Krasnoyarsk Region]. *Voprosy istorii Sibiri i Dal'nego Vostoka* [Questions of the History of Siberia and the Far East]. Irkutsk : Izd-vo IGU, 1960b. Pp. 43–46.

Mandryka P.V., Senotrusova P.O., Birjuleva K.V., Maksimovich L.A., Vinogradov D.A. Mnogoslojnyj arheologicheskij ob'ekt Nefteprovod-2 v kontexte kul'turno-hronologicheskoy periodizacii drevnej istorii Kansko-Rybinskoj lesostepnoj kotloviny [Multilayered Archaeological Site Nefteprovod-2 in the Context of the Cultural-Chronological Periodization of the Ancient History of the Kansk-Rybinsk Forest-Stepping

Basin]. *Izv. laboratorii drevnih tehnologij [Journal of Ancient Technology Laboratory]*. 2018. Vol. 14. No. 1. Pp. 40–55. DOI: 10.21285/2415-8739-2018-1-40-55.

Mergart G. Rezul'taty arheologicheskikh issledovanij v Prienisejskom krae [Results of Archaeological Research in the Yenisei region]. *Izv. KRGO*. 1923. Vol. 3, №1. Pp. 29–36.

Novyh L.V. Komponenty i simvoly Krasnojarskoj kul'tury pozdnej bronzy [Components and Symbols of the Krasnojarsk Culture of the Late Bronze]. *Kul'tura kak sistema v istoricheskom kontekste: Opyt Zapadno-Sibirskih arheologo-etnograficheskikh soveshhanij [Culture as a System in the Historical Context: Experience of the Western Siberian Archaeological and Ethnographic Meetings]*. Tomsk: Agraf-Press, 2010. Pp. 220–223.

Okladnikov A.P. Neolit i bronzovyj vek Pribajkal'ja [Neolithic and Bronze Age of the Baikal Region]. *MIA [Materials and Studies on Archaeology of the USSR]*. 1955. №43. Ch. 3. 347 p.

Okladnikov A.P. Neoliticheskie pamjatniki Nizhnej Angary [Neolithic Sites of Lower Angara]. *Nosibirsk : Nauka*, 1976. 328 p.

Savel'ev N.A., Generalov A.G., Abdulov T.A. Mnogoslojnoe arheologicheskoe mestonahozhdenie Kazachka kak osnova dlja periodizacii Kansko-Rybinskoj kotloviny [The Multilayered Archaeological Site of the Kazachka as a Basis for the Periodization of the Kansk-Rybinsk Depression]. *Problema issledovanija kamennogo veka Evrazii (k 100-letiju otkrytija paleolita na Enisee) : tez. dokl. kraev. konf [The Problem of the Study of the Stone Age of Eurasia (to the 100th Anniversary of the Discovery of the Paleolithic on the Yenisei) : Theses of the Regional Conference]*. Krasnojarsk : Izd-vo KGPI, 1984. Pp. 136–142.

Timoshhenko A.A. Arheologicheskie issledovanija Kansko-Rybinskoj kotloviny Irkutskim gosudarstvennym universitetom [Archaeological Researches of the Kansk-Rybinsk Hollow by Irkutsk State University]. *Etnokul'turnaja istorija Evrazii: sovremennye issledovanija i opyt rekonstrukcij [Ethnocultural History of Eurasia: Modern Research and Experience of Reconstructions]*. Barnaul : Izd-vo Alt. un-ta, 2008. Pp. 38–39.

Timoshhenko A.A. Arheologicheskoe mestonahozhdenie Popiha na r. Kan [Archaeological Location of Popikha on the River Kan]. *Evrazijskoe kul'turnoe prostranstvo. Arheologija, etnologija, antropologija [Eurasian Cultural Space. Archaeology, Ethnology, Anthropology]*. Irkutsk : Ottisk, 2010. Pp. 171–174.

Timoshhenko A.A. Neolit i bronzovyj vek Kansko-Rybinskoj kotloviny : diss. kand. ist. nauk [Neolithic and Bronze Age of the Kansk-Rybinsk Basin. Cand., Diss.]. Kemerovo, 2013. 274 p.

Timoshhenko A.A. Hronologija i periodizacija kamennogo veka Kansko-Rybinskoj kotloviny [Chronology and Periodization of the Stone Age of the Kansk-Rybinsk Hollow]. *Izv. Irkut. Gos. Un-ta. Ser. : Geoarheologija. Etnologija. Antropologija [Izvestiya Irkutsk State University. Series : Geoarchaeology. Ethnology. Anthropology]*. 2014. №10. Pp. 27–49.

Timoshhenko A.A., Savel'ev N.A. Bronzovyj vek Kansko-Rybinskoj kotloviny (sovremennoe sostojanie problemy) [The Bronze Age of the Kansk-Rybinsk Basin (the Current State of the Problem)]. *Vestnik NGU. Ser. : Istoriya, filologija [Bulletin of NSU. Series: History, Philology]*. 2013. Vol. 12, Issue 5. Pp. 19–27.

Timoshhenko A.A., Savel'ev N.A., Bobrov V.V. Kazachinskaja kul'tura neolita Krasnojarsko-Kanskoj lesostepi (po materialam mnogoslojnogo mestonahozhdenija Kazachka) [Kazachinskaja Culture of the Neolithic of the Krasnojarsk-Kansk Forest-Steppe (Based on the Multilayered Location of Kazachka)]. *Drevnie kul'tury Mongolii, Bajkal'skoj Sibiri i Severnogo Kitaja : materialy VII Mezhdunar. nauch. konf. [Ancient Cultures of Mongolia, Baikal Siberia and Northern China: Materials of the VII International Scientific Conference]*. Krasnojarsk : Izd-vo SFU, 2016. Part I. Pp. 99–106.

Timoshhenko A.A., Bocharova E.N. K probleme arheologii kamennogo veka i epohi bronzy Kansko-Rybinskoj kotloviny (istoriograficheskij aspekt) [To the Problem of the Archaeology of the Stone Age and the Bronze Age of the Kansk-Rybinsk Basin (Historiographical Aspect)]. *Evrazija v kajnozoe. Stratigrafija, paleoekologija, kul'tury [Eurasia in the Cenozoic. Stratigraphy, Paleoecology, Culture]*. Issue 6. Irkutsk : Izd-vo IGU, 2017. Pp. 231–239.

Hlobystin L.P. Vostochnaja Sibir' i Dal'nij Vostok [Eastern Siberia and the Far East]. *Arheologija. Neolit Severnoj Evrazii [Archaeology. Neolithic of Northern Eurasia]*. M. : Nauka, 1996. Pp. 270–330.

Hlobystina M.D. Bronzovyje nozhi Minusinskogo kraja i nekotorye voprosy razvitija karasukskoj kul'tury [Bronze Knives of the Minusinsk Territory and Some Issues of the Development of the Karasuk Culture]. L. : Izd-vo Gos. Ermitazha, 1962. 32 p.

Chikisheva T.A., Krivoshapkin A.L., Pozdnjakov D.V., Volkov P.V. Kraniotomija v lehebnoj praktike nositelej arheologicheskikh kul'tur: sluchaj prizhiznennoj trepanacii v jepohu pozdnej bronzy na juge Sibiri [Craniotomy in the Medical Practice of Carriers of Archaeological Cultures: the Case of Lifetime Trepanation in the Late Bronze Age in Southern Siberia]. *Arheologija, etnografija i antropologija Evrazii* [Archaeology, Ethnography and Anthropology of Eurasia]. Vol. 46. 2018. №1. Pp. 133–143.

Chlenova N.L. Hronologija pamjatnikov karasukskoj jepohi [Chronology of the Sites of the Karasuk Era]. *MIA* [Materials and Studies on Archaeology of the USSR]. M.; L. : AN SSSR, 1972. 248 p.

Slepchenko S.M., Ivanov S.N., Vybornov A.V., Slavinsky V.S., Tsybankov A.A., Lysenko D.N., Matveev V.E. Taenia sp. in Human Burial from Kan River, East Siberia // *Memórias do Instituto Oswaldo Cruz*. 2017. 112(4). Pp. 387–390.

Slepchenko S.M., Vybornov A.V., Slavinsky V.S., Tsybankov A.A., Matveev V.E. Ante Mortem Cranial Trepanation in the Late Bronze Age in Western Siberia // *International Journal of Osteoarchaeology*. 2017. T. 27. №3. Pp. 356–364.

A.A. Timoshchenko, A.V. Vybornov, E.P. Rybin

Institute of Archaeology and Ethnography of the SB RAS, Novosibirsk, Russia

**ANZHEVSKY COMPLEX OF ARCHAEOLOGICAL SITE –
NEW ASYNCHRONOUS BURIAL IN THE TERRITORY
OF THE KANSK-RYBINSK BASIN. PRELIMINARY DATA**

The sites of the Anzhevsky complex were discovered in 1972 by N.A. Saveliev. They are located in the Kansk forest-steppe, territorially positioned in the Kansk-Rybinsk basin, on the right bank of the Kan River in the administrative boundaries of the Ilan municipal District of the Krasnoyarsk Krai. In the course of the archaeological excavations of 2015–2016 a multilayered burial ground was discovered, containing 29 graves, that was functioning throughout the Neolithic – Middle Ages. Preliminary analysis of the obtained materials can identify 4 groups of burials. Burials of the Neolithic time constitute the first group (3 burials). Partial analogies in the funeral rite can be found in the burials of the Zelenogorsk burial ground and burial site of Popikha, located on the middle stream of the Kan River, as well as in the Serovsk burial tradition of the Baikal region. The second group (16 burials) dates from the Late Bronze Age and is preassigned to the Krasnoyarskaya Culture. The third group (2 burials) also dates from the Bronze Age, but it is connected with the taiga area of the Bronze Age cultures of the Baikal region and the Northern Angara River. The fourth group (5 burials) dates from the Early Iron Age – the Middle Ages. At the moment, this chronological segment in the archaeology of the Kansk forest-steppe has hardly been studied. The emphasis is made on the burial with the bronze celt of the Tagar period and burial containing protective equipment in the form of bone armor.

Key words: Kansk-Rybinsk depression, Kan river, Krasnoyarsk Territory, burial ground, Neolithic, Bronze Age, Early Iron Age, Middle Ages, archaeological excavation.