

## РАНЕСКИФСКИЙ КУРГАН ТУННУГ-1: РЕЗУЛЬТАТЫ ПЕРВЫХ РАБОТ НА ЮЖНОЙ ПЕРИФЕРИИ ПАМЯТНИКА

Курган Туннуг-1 расположен в Республике Тыва, в так называемой «Долине царей», но не на высокой речной террасе, а в низкой пойме, что позволяет надеяться на хорошую сохранность археологического материала. По предварительным данным он относится к самому раннему, «аржанскому» горизонту раннескифской культуры и, по всей видимости, несколько древнее кургана Аржан-1.

Первый год раскопок принес достаточно неожиданные результаты. Ранняя дата кургана была подтверждена и уточнена, но основные полевые работы проводились на периферии памятника, которая оказалась плотно застроенной объектами более позднего времени. В статье представлены отдельные объекты начала нашей эры и средневековья. Расположение погребальных и ритуальных объектов в низкой пойме всегда считалось нехарактерным для всех представленных в материалах памятника археологических культур, что потребует дополнительного объяснения с привлечением данных естественных наук и реконструкции палеоландшафтной и палеоклиматической ситуации для всех рассматриваемых периодов. Работы совместной российско-швейцарской экспедиции на памятнике будут продолжены.

*Ключевые слова:* Тува, Туннуг, Аржан, раннескифское время, погребальные конструкции, Кожель, ритуальные объекты, археология поймы.

**DOI:** 10.14258/tpai(2019)1(25).-03

### *Введение*

С полевого сезона 2017 г. стартовал проект по изучению раннескифского кургана Туннуг-1 в Пий-Хемском кожууне Республики Тыва, в междуречье рек Уюк и Туннуг. Памятник находится в так называемой «Долине царей», расположенной в западной части Уюкской котловины, где сосредоточено множество раннескифских элитных комплексов (рис. 1), но в отличие от них построен не на высокой речной террасе левого берега Уюка, а на правом берегу, в пойме.

Курган упоминается М.П. Грязновым [1980, с. 5], отдельно отмечается его предполагаемое типологическое сходство с Аржаном-1 и Аржаном-2 (который тогда еще не имел этого названия). Судя по полевому дневнику, исследователь посетил курган 22 августа 1971 г. (в воскресенье после обеда). В 2013 г. Д.В. и И.В. Рукавишниковы провели на памятнике геофизические исследования, результаты которых оказались несколько противоречивыми [Рукавишникова и др., 2015]. Можно отметить, что к тому времени появились первые аэрофотоснимки кургана, значительно усилившие к нему интерес, поскольку с земли закономерности его строения просматриваются значительно менее отчетливо. Общая структура поверхности насыпи однозначно напоминает структуру кургана Аржана-1, материалы и ранняя дата которого до сих пор стоят несколько особняком и продолжают оставаться предметом острых дискуссий.

В полевом сезоне 2017 г. нами были проведены разведочные работы, по результатам которых определены границы памятника, высказаны предположения о его строении и культурной принадлежности, получены первые радиоуглеродные даты [Caspari et al., 2018]. В полевом сезоне 2018 г. начались раскопки, на новых материалах дата была существенно уточнена (AMS-датированием отдельных древесных колец) и под-

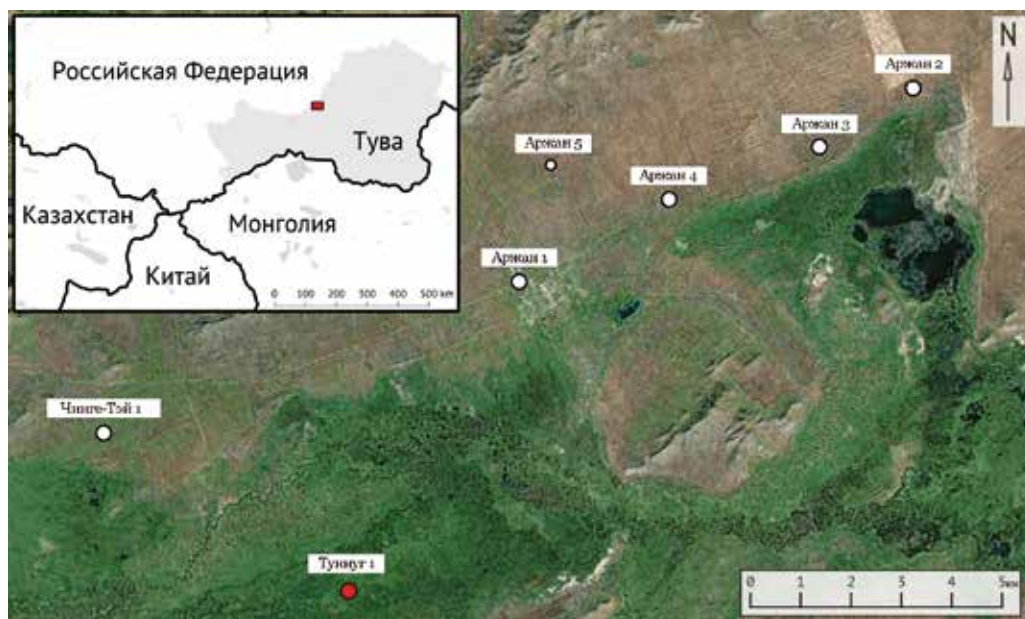


Рис. 1. Курган Туннуг-1 и расположенные рядом курганы раннескифского времени

тверждена в пределах 830–800 гг. до н.э. Таким образом, курган действительно относится к самому раннему периоду зарождения скифской культуры и представляет несомненный интерес.

Между тем основные полевые работы пока проводились не на площади кургана, а на периферии памятника. Раннескифские курганы представляют собой сложные погребально-поминальные комплексы, и изучение прилегающей к основной насыпи кургана территории на современном уровне исследования совершенно необходимо.

В рамках данного короткого сообщения не представляется возможным опубликовать все результаты полевого сезона 2018 г., многие наблюдения еще требуют дополнительного осмысления, подтверждения в ходе дальнейших исследований, однако первые выводы уже могут быть сделаны, и мы представляем отдельные результаты изучения окружающего курган пространства и связанные с этими результатами предположения и обобщения.

#### ***Объекты на периферии памятника***

Результаты раскопок периферийного пространства вокруг кургана Туннуг-1 оказались во многом неожиданными. Была вскрыта значительная площадь к югу от основной насыпи, на которой открыты многочисленные объекты, относящиеся к более поздним эпохам. На околочурганной территории зафиксированы также материалы бронзового века (отдельные фрагменты керамики, кремневый наконечник стрелы) и скифского времени, но вне связи с выделенными комплексами. Ниже мы кратко опишем некоторые из объектов (расположение показано на рис. 2), после чего попробуем предварительно обобщить полученную информацию.

*Объект 1* – подокруглая каменная вымостка в один слой диаметром 4 м (рис. 3.-1), в центре которой зафиксирован развал сосуда (рис. 4.-1). Кроме керамики, там же об-

наружены девять фрагментов костей животных, две кости младенца и керамическое пряслице. Весь материал находился среди камней, никакой ямы под объектом не зафиксировано.

Рядом собраны фрагменты еще одного сосуда (рис. 4.-2), возможно, относящегося к тому же комплексу.

*Объект 2* – достаточно аморфная каменная вымостка в один слой размером до 1,5×1,5 м (рис. 3.-2), под которой в небольшой ямке обнаружен развал сосуда (рис. 4–5). Кроме керамики, среди камней найдено девять фрагментов костей животных.

*Объект 3* – конструкция из 10 крупных каменных глыб, сложенных в кольцо и обложенных дополнительно более мелким камнем (рис. 3.-3). В центре – фрагменты сосуда. Кроме керамики, там же найдены четыре фрагмента костей животных.

*Объект 4* – конструкция из кольца (или полукольца), сложенного из мелкого камня в неглубоком ровике (рис. 3.-4), в котором найдена керамика, представленная фрагментами одного сосуда, и 16 фрагментов костей животных.

*Объект 14* – слившаяся цепочка из пяти небольших каменных колец, вытянутая в направлении ЗСЗ–ВЮВ. Общая длина 12 м при ширине до 2,5 м. Находки (керамика) встречены только в кольце 3. В ходе работы встречено также 56 фрагментов костей животных.

Керамика из всех этих объектов характерна для кокзельской археологической культуры первых веков нашей эры. Фрагменты и целые развалы сосудов этого времени встречались на раскопанной площади и вне связи с выделенными объектами (рис. 4.-6–10). Для этой же культуры является типичным именно такой вид памятника – надсосудная каменная конструкция, часто достаточно аморфная, хотя и достигающая иногда значительных размеров. Этот тип памятника обычно интерпретируется как «поминальник» [Садыков, 2016].

Находка отдельных (правая плечевая и правая бедренная) костей младенца среди камней объекта 1 пока не поддается однозначной трактовке. В памятниках этого типа человеческих останков обычно нет, но и в данном случае это не явно выраженное погребение. По всей видимости, в дальнейшем необходимо обращать отдельное внимание на фрагменты костей из насыпей «поминальников». Возможная интерпретация

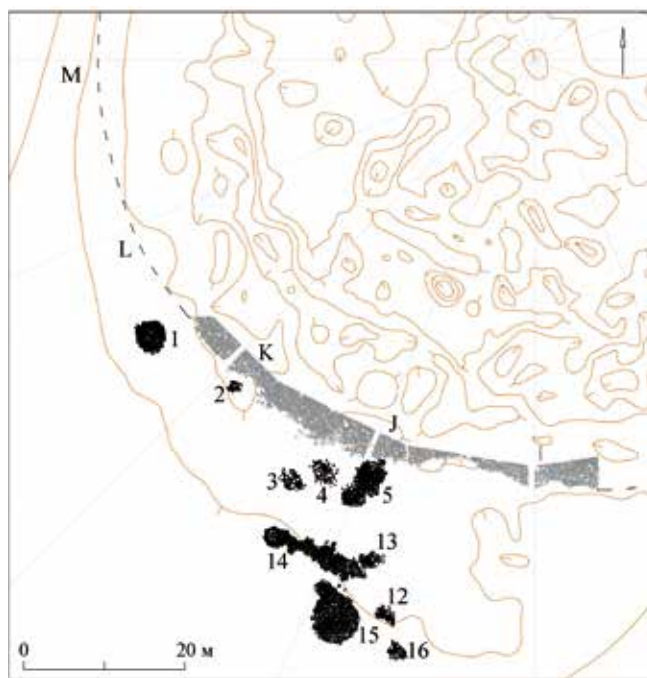


Рис. 2. Объекты на южной периферии кургана Туннуг-1, упоминаемые в тексте

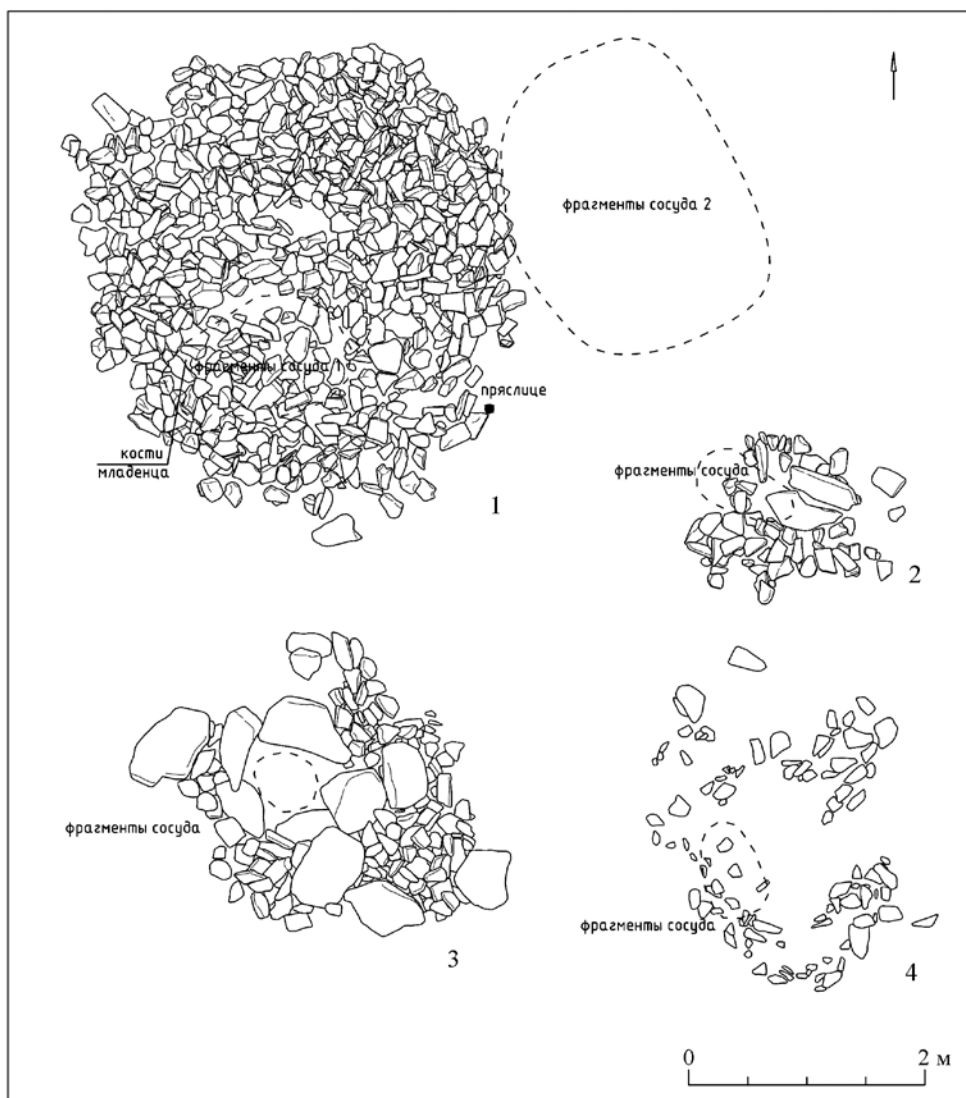


Рис. 3. «Поминальники» кокзельской археологической культуры

этого типа памятника, как места детского погребения (возможно, наземного или «воздушного»), кажется достаточно вероятной, но, безусловно, требует дополнительных подтверждений.

Объект 5 – достаточно аморфная каменная насыпь 8×3 м, вытянутая в направлении ЮЗ–СВ, непосредственно примыкавшая к насыпи большого кургана. Под насыпью выявлены два погребения – у северо-восточного края и в центральной части. Ямы неглубокие, погребенные положены вытянуто, головой на запад.

С умершими людьми зафиксированы немногочисленные железные предметы, позволяющие отнести объект к первым векам нашей эры. Этому не противоречат как поза и ориентировка погребенных, так и общая конструкция объекта.

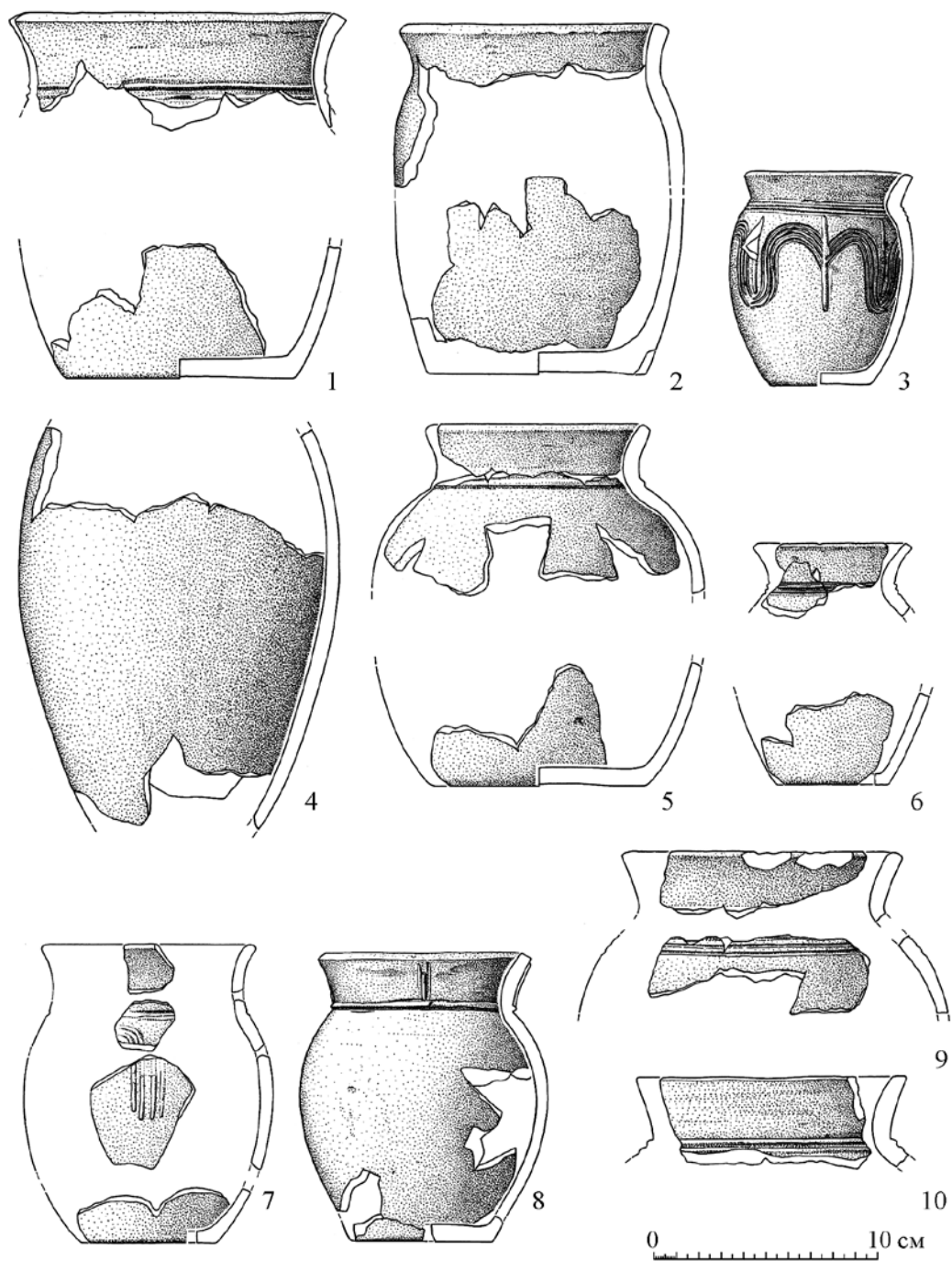


Рис. 4. Туннуг-1. Керамика кокзельской археологической культуры:  
1, 2 – объект 1; 3, 4 – объект 12; 5 – объект 2;  
6–10 – прикурганная территория

*Объект 12* – аморфная каменная насыпь 2,5×1 м, вытянутая в направлении ЮВ–СЗ, под которой расчищено непотревоженное погребение в неглубокой яме. Погребение вытянутое, на левом боку, головой на запад, ноги в коленях чуть согнуты. Погребальный инвентарь – два сосуда кокэльской археологической культуры (рис. 4.-3, 4) и железный нож.

*Объект 13* – достаточно аморфная каменная насыпь 4×2 м, вытянутая в направлении З–В. Под насыпью выявлена яма, в ходе разборки которой фиксировались отдельные человеческие кости. На дне ямы часть скелета сохранилась неперемещенной, положение погребенного вытянутое, головой на запад. В заполнении ямы встречено несколько фрагментов керамики начала нашей эры, два сильно корродированных неопределимых железных предмета и четыре фрагмента костей животных.

*Объект 16* – достаточно аморфная каменная насыпь 2×2 м. Под насыпью исследована неглубокая погребальная яма, положение погребенного – вытянутое, головой на запад. В заполнении ямы встречен рог благородного оленя со следами обработки, 20 фрагментов керамики начала нашей эры и семь фрагментов костей животных. В материалах этого времени известны составные орудия с оленьим рогом для земляных работ [Слюсаренко и др., 2008, рис. 14.-1]. На острие рога из объекта 16 практически нет следов сработанности, но наиболее вероятно, что это именно инструмент погребения, а не погребальный инвентарь.

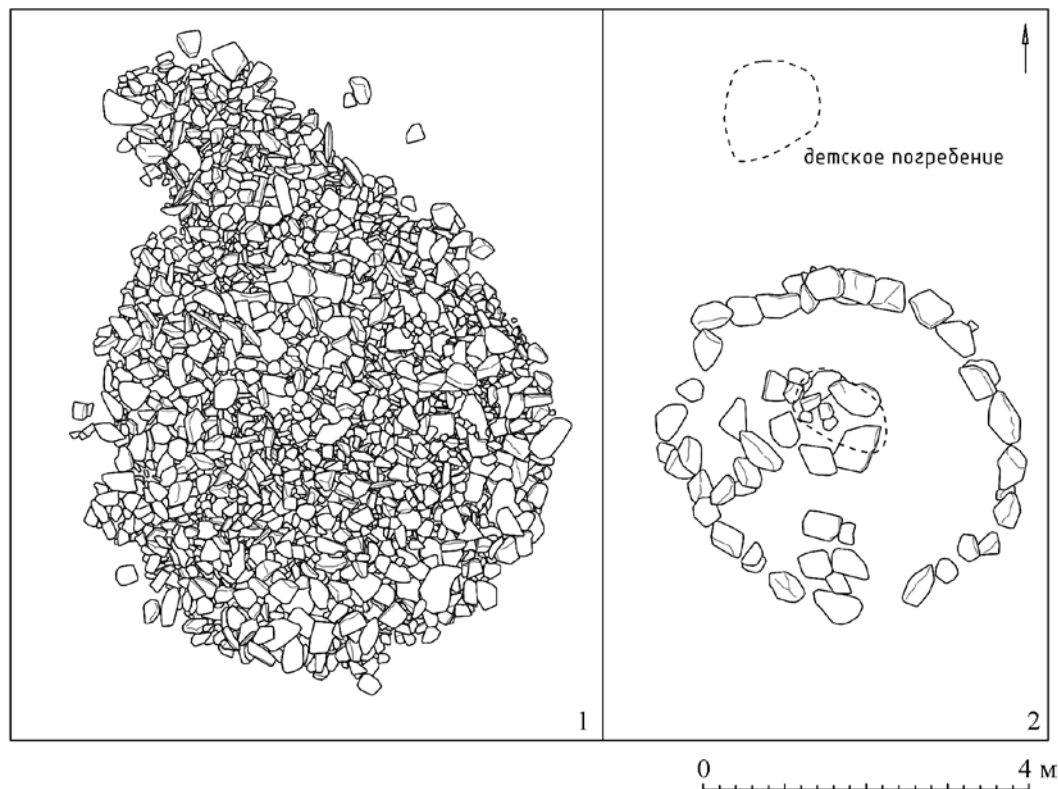


Рис. 5. Объект 15: 1 – насыпь; 2 – конструктивная основа и ямы

Все эти погребения, как и «поминальники», относятся к кокзельской археологической культуре первых веков нашей эры.

Объект 15 – подовальный курган диаметрами 6,5×5,5 м, вытянутый в направлении ЮЮВ–ССЗ, к которому с севера–северо-запада пристроена дополнительная конструкция 2×2 м (рис. 5.-1).

В пристройке в неглубокой яме зафиксировано несколько отдельных костей ребенка (до трех месяцев) и китайская монета династии Тан (рис. 6.-1).

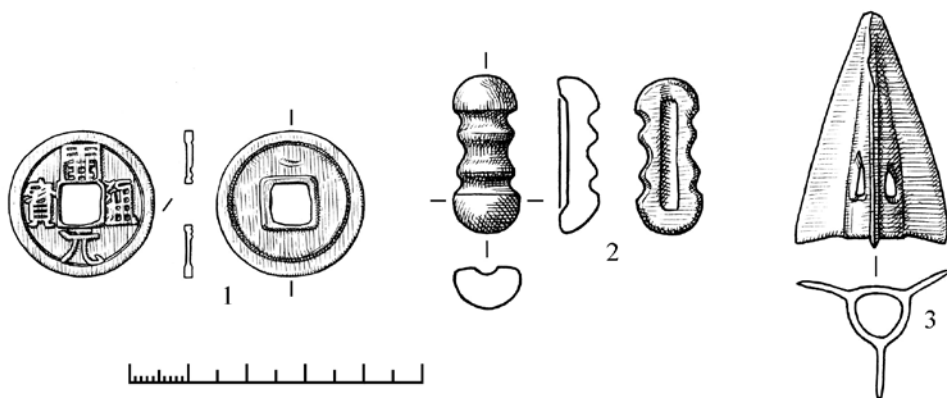


Рис. 6. Туннуг-1. Находки сплавов на медной основе:

1 – дополнительное погребение объекта 15; 2, 3 – прикурганная территория

В конструкции кургана выявлено конструктивное кольцо из больших камней диаметром 45 м (рис. 5.-2). В ходе зачистки и разборки насыпи встречен один фрагмент керамики и 26 фрагментов костей животных. В небольшой яме в центре зафиксированы только фрагменты угля.

Монета Кай Юань Тун Бао (Kai Yuan Tong Bao) из дополнительного погребения, судя по косвенным признакам [Hartill, 2005, p. 105], выпущена не ранее 2-й трети VIII в. н.э. (эти монеты продолжали выпускаться вплоть до X в. н.э.).

Конструкция объекта – без явно выраженной погребальной ямы, с кольцом из крупных камней в основании – наиболее характерна для кыргызского времени (2-я половина IX–X вв. н.э.). Кальцинированные кости от трупосожжения на стороне в этом типе памятников иногда представлены только отдельными мелкими фрагментами или не фиксируются вовсе. Этой интерпретации не противоречит и дополнительное детское погребение по обряду ингумации, поскольку «...детей до 10–12 лет кыргызы не сжигали» [Длужневская, 1995, с. 136].

### **Предварительная интерпретация материала**

Уже после первого сезона раскопок общая характеристика памятника может быть несколько скорректирована.

Курган находится в низкой заболоченной пойме, и до начала полевых работ основные идеи о причинах столь необычного расположения памятника лежали в русле гипотезы о значительных ландшафтных изменениях в раннескифское время, вследствие которых все последующие памятники в Туве (и «царские» курганы, в частности) строились на высоких речных террасах. Это косвенным образом подтверждалось

результатами исследований, предполагающими общую тенденцию увеличения влажности на широких степных пространствах в позднем бронзовом веке и при переходе к эпохе ранних кочевников [Zaitseva et al., 2004, p. 274].

По этой же причине не ожидалось и открытия объектов более позднего времени, поскольку ни для одного из последующих периодов расположение памятников в пойме не считается характерным.

Обнаружение многочисленных объектов сюннуско-сяньбийского и средневекового времени в непосредственной близости и в непосредственной связи с курганом требует дополнительных, в том числе естественно-научных, исследований. По всей видимости, ситуация несколько сложнее и требует более детальной проработки. В первом приближении можно предположить несколько вариантов объяснения выявленной планиграфической ситуации:

1. Значительные изменения, заболачивание в междуречье рек Уюк и Туннуг произошли уже во II тыс. н.э. До этого времени курган и окружающее его пространство воспринимались как «нормальное» могильное поле, на котором достраивались «поминальнички» и совершались дополнительные погребения. Практически все могильные поля скифского и предскифского времени в Туве продолжали использоваться в том же качестве вплоть до средневековья. Дополнительные объекты кокзельской и кыргызской археологических культур на территории более ранних могильников не являются ни редкостью, ни исключением.

В этом случае необходимо какое-то иное, возможно, культурное, а не природное объяснение отдельного расположения кургана Туннуг-1 относительно других раннескифских памятников «Долины царей», расположенных на левом берегу Уюка и составляющих отчетливые цепочки.

2. Заболачивание и обводнение территории вокруг памятника не одномоментный, а циклический процесс. В отдельные исторические периоды пространство вокруг памятника не затапливается паводковыми водами и воспринимается как приемлемое место для погребения. В другие эпохи (в том числе в скифское время после постройки кургана) для погребений выбирают более высокие и сухие места.

3. Памятник был осознанно построен в пойме. В последующие периоды дополнительные погребения и объекты также строились на территории, периодически заливаемой водой, и это воспринималось как культурная норма. Тот факт, что подавляющее большинство известных нам курганов расположены на высоких речных террасах, – следствие сложности обнаружения археологических объектов в болотистой местности, где, кроме всего прочего, аллювиальные наносы могут относительно быстро достичь значительной мощности и полностью скрыть памятник.

Каждое из этих предположений требует отдельных доказательств, но, пока они не опровергнуты, при дальнейших полевых работах необходимо учитывать все эти вероятности.

### ***Заключение***

Археологический памятник Туннуг-1 по результатам первого года раскопок может быть охарактеризован как сложный комплекс, состоящий из объектов и археологического материала нескольких исторических эпох.

До строительства раннескифского «царского» кургана это пространство активно использовалось в бронзовом веке. Пока не выявились объекты этого времени, но со-



брано значительное количество керамики, что позволяет на это надеяться. Бронзовый век на территории Тувы остается крайне малоизученным.

Изучение периферийного пространства раннескифского кургана может принести не меньше информации, чем раскопки собственно основной насыпи. В полевом сезоне 2018 г. синхронных кургану объектов не выявлено, а из всех «случайных» находок только несколько могут быть отнесены ко сроку его постройки (например, рис. 6.-2) или в целом к скифскому времени (например, рис. 6.-3). Это связано, по всей видимости, с активным переиспользованием именно этого участка прикурганного пространства (к югу от кургана) в последующие периоды.

После постройки «царского» кургана место использовалось в ритуальных и/или погребальных целях еще как минимум в две исторические эпохи – в начале нашей эры и в средневековье. Можно рассчитывать на получение новых представительных материалов этих эпох, а расположение таких памятников в низкой пойме потребует дополнительного объяснения.

Дальнейшие исследования, безусловно, и расширят, и конкретизируют место и значение памятника, но уже сейчас понятно, что изучение раннескифского кургана Туннуг-1 будет многоаспектным, и многие вопросы в истории и археологии Центральной Азии могут быть поставлены, уточнены или решены на его материале.

### ***Благодарности***

Институт истории материальной культуры РАН проводит исследования совместно с Русским Географическим обществом (проект «Экспедиция Туннуг») и швейцарским фондом ArchaeoExploration. Полевой сезон 2018 г. и последующая обработка материала проведены при финансовой поддержке Министерства культуры РФ (ГЗ 656-01-1-41/12-18), Общества по изучению Евразии (Society for the Exploration of EurAsia), д-ра Ф. Паульсена и собственных средств ИИМК РАН.

### **Библиографический список**

- Грязнов М.П. Аржан – царский курган раннескифского времени. Л. : Наука, 1980. 62 с.
- Длужневская Г.В. Погребально-поминальная обрядность енисейских кыргызов в свете этнографических данных // Ученые записки ТНИИЯЛИ. Т. 18. Кызыл, 1995. С. 136–156.
- Рукавишников И.В., Рукавишников Д.В., Морозов П.А. Применение низковысотной аэрофотосъемки и геофизических методов при исследовании каменных курганов скифского времени в Турано-Уюкской котловине (Тува) // Археология и геоинформатика. М. : ИА РАН, 2015. С. 30.
- Садыков Т.Р. О так называемых «поминальниках» кокзельской культуры Тувы // Древние культуры Монголии, Байкальской Сибири и Северного Китая. Т. 1. Красноярск : Сиб. федер. ун-т, 2016. С. 269–276.
- Слюсаренко И.Ю., Богданов Е.С., Соенов В.И. Новые материалы гунно-сарматской эпохи из Горного Алтая (могильник Курайка) // Изучение историко-культурного наследия народов Южной Сибири. Вып. 7. Горно-Алтайск : АКИН, 2008. С. 42–57.
- Hartill D. Cast Chinese coins. Victoria : Trafford Publishing, 2005. 450 p.
- Caspari G., Sadykov T., Blochin J., Hajdas I. Tunnug 1 (Arzhan 0) – an early Scythian kurgan in Tuva Republic, Russia // Archaeological Research in Asia. 2018. Т. 15. С. 82–87.
- Zaitseva G.I., van Geel B., Bokovenko N.A., Chugunov K.V., Dergachev V.A., Dirksen V.G., Koulikova M.A., Nagler A., Parzinger G., van der Plicht J., Bourouva N.D., Lebedeva L.M. Chronology and possible links between climatic and cultural change during the first millenium BC in Southern Siberia and Central Asia // Radiocarbon. Vol. 46. No 1. 2004. P. 259–276.

## References

Grjaznov M.P. Arzhan. Carskij kurgan ranneskijskogo vremeni [Arzhan – Royal Mound of the Early Scythian Time]. L., 1980. 62 p.

Dluzhnevskaja G.V. Pogrebal'no-pominal'naja obrjadnost' enisejskikh kyrgyzov v svete jetnograficheskikh dannyh [Funeral Commemoration Rituals of the Yenisei Kyrgyz in the Light of Ethnographic Data]. Uchenye zapiski TNIIJaLI. T. 18 [Scientific Notes of TNIIJaLI. V. 18]. Kyzyl, 1995. Pp.136–156.

Rukavishnikova I.V., Rukavishnikov D.V., Morozov P.A. Primenenie nizkovysotnoj ajerofotos'emki i geofizicheskikh metodov pri issledovanii kamennykh kurganov skifskogo vremeni v Turano-Ujukskoj kotlovine (Tuva) [The Use of Low-Altitude Aerial Photography and Geophysical Methods in the Study of Stone Mounds of the Scythian Time in the Turan-Uyuk Hollow (Tuva)]. Arheologija i geoinformatika. Vtoraja Mezhdunarodnaja konferencija. Tezisy dokladov [Archaeology and Geoinformatics. The Second International Conference. Theses]. M., 2015. 30 p.

Sadykov T.R. O tak nazyvajemyh "pominal'nikah" kokjel'skoj kul'tury Tuvy [About the So-called "Memorials" of the Tukean Kokel Culture]. Drevnie kul'tury Mongolii, Bajkal'skoj Sibiri i Severnogo Kitaja [Ancient Cultures of Mongolia, Baikal Siberia and Northern China]. №7. Vol. 1. Krasnojarsk, 2016. Pp. 269–276.

Sljusarenko I.Ju., Bogdanov E.S., Soenov V.I. Novye materialy gunno-sarmatskoj jepohi iz Gornogo Altaja (mogil'nik Kurajka) [New Materials of the Gunno-Sarmatian Era from the Altai Mountains Altai (Kurayk burial ground)]. Izuchenie istoriko-kul'turnogo nasledija narodov Juzhnoj Sibiri [Study of the Historical and Cultural Heritage of the Peoples of Southern Siberia. Issue 7]. Gorno-Altajsk, 2008. Pp. 42–57.

Hartill D. Cast Chinese Coins. Trafford Publishing. 2005. 450 p.

Caspari G., Sadykov T., Blochin J., Hajdas I. Tunnug 1 (Arzhan 0) – an Early Scythian Kurgan in the Tuva Republic, Russia. Archaeological Research in Asia. 2018. T. 15. Pp. 82–87.

Zaitseva G.I., van Geel B., Bokovenko N.A., Chugunov K.V., Dergachev V.A., Dirksen V.G., Koulkova M.A., Nagler A., Parzinger G., van der Plicht J., Bourova N.D., Lebedeva L.M. Chronology and Possible Links between Climatic and Cultural Change during the First Millenium BC in Southern Siberia and Central Asia. Radiocarbon. Vol. 46. No 1. 2004. Pp. 259–276.

**T.R. Sadykov<sup>1</sup>, Dg. Caspari<sup>2</sup>, E.K. Blochin<sup>1</sup>**

<sup>1</sup>*Institute for the History of Material Culture, RAS, St. Petersburg, Russia;*

<sup>2</sup>*Institute for Archaeological Sciences, University of Bern, Bern, Switzerland*

## **THE EARLY SCYTHIAN BURIAL MOUND TUNNUG-1: PRELIMINARY RESULTS OF THE EXCAVATION OF THE SOUTHERN PERIPHERY**

The site Tunnug-1 is located in the Republic of Tuva, in the area of the Uyuk Valley, the so-called "Valley of the Kings". The burial mound is located not on a high river terrace but in the flood plain (fig. 1), which seems to have led to permafrost conditions underneath the mound. These circumstances might have led to an excellent preservation of archaeological material. Preliminarily, the burial mound can be associated with the Arzhan horizon of the early Scythian material culture. Tunnug-1 slightly predates Arzhan-1. In the 2018 campaign, the early date of the mound was confirmed. The excavation on the southern periphery of the site revealed a dense cluster of structures postdating the construction of the main burial mound. This article presents the data gathered on several structures (fig. 2) of the first centuries AD (fig. 3, 4) and the Middle Ages (fig. 5, 6.-1). The location of the funeral and ritual stone structures in the low flood plain is uncharacteristic for all archaeological cultures presented in the recorded materials. Through reconstructing the paleolandscape and the paleoclimatic situation for all activity periods on the site we are further clarifying these circumstances. The excavation of the joint Russian-Swiss expedition will be continued in 2019.

*Key words:* Tuva, Tunnug, Arzhan, early Scythian time, burial types, Kokel, ritual objects, archaeology of the flood plain.