

УДК 902.01«638»(571.151)

Н.А. Константинов

Горно-Алтайский государственный университет, Горно-Алтайск, Россия

НАХОДКИ ИЗ РАЗРУШЕННОГО ПОГРЕБЕНИЯ ПАЗЫРЫКСКОЙ КУЛЬТУРЫ В СЕЛЕ БАРАГАШ (Республика Алтай)*

Представлены результаты изучения комплекса предметов, происходящих из разрушенного погребения в селе Барагаш Шебалинского района Республики Алтай, находящегося в верховьях р. Песчаная. Объект был разрушен в 2015 г. в ходе закладки траншеи под водопровод, которая прошла примерно через центр кургана. Работниками Агентства по культурно-историческому наследию Республики Алтай при осмотре кургана были собраны детали конского снаряжения, украшения, предметы быта и вооружения. В погребении находились костяные наконечники стрел, бусина, нашивные бляшки из золотой фольги, бронзовые обоймы и ворворка, расписной керамический сосуд, каменный оселок, роговой псалий. Отрывочные сведения о конструктивных особенностях разрушенного объекта, а также анализ предметов позволяют установить, что комплекс относится к пазырыкской культуре скифского времени Алтая. Найденные в погребении роговой псалий, украшенный головами волка и хищной птицы, а также «полукруглые» бронзовые обоймы-пронизи позволяют установить принадлежность объекта к ранней группе пазырыкских памятников. Абсолютная датировка комплекса предварительно может быть установлена концом VI – V в. до н.э.

Ключевые слова: пазырыкская культура; погребение; расписные сосуды; снаряжение верхового коня; псалий; звериный стиль

DOI: 10.14258/tpai(2020)4(32).-04

Введение

Пазырыкскую культуру скифского времени по праву считают одной из самых исследованных археологических культур Алтая. Однако до сих пор остается нерешенным ряд вопросов, связанных с изучением различных аспектов этой культуры. Одним из таковых является определение истоков ее формирования и особенностей существования на раннем этапе. В определенной мере разрешению данных проблем будет способствовать изучение и ввод в научный оборот материалов ранних пазырыкских комплексов. С такой точки зрения определенное значение представляют предметы, происходящие из разрушенного погребения на окраине села Барагаш в верховьях р. Песчаная (рис. 1). В этой работе материалы будут введены в научный оборот, а также дана их культурно-хронологическая характеристика.

Нужно отметить, что, судя по имеющимся сведениям, окрестности Барагаша весьма перспективны для изучения памятников скифского времени и других исторических периодов. Так, Л.П. Потапов [1953, с. 62] сообщал о раскопанных в долине р. Песчаная «богатых курганах» скифского времени, однако архивные и литературные сведения об этих раскопках нам не известны. Во время разведки 1966 г. С.С. Сорокин обнаружил ряд памятников у села, в том числе курганы диаметром 26–30 м и высотой до 2 м. Местный житель Константин Илеков рассказал археологу (со слов своего деда) о том, что эти курганы в 1935 г. копали «англичане»**. Несмотря на проблемы достоверности таких сведений, нужно отметить, что в районе устья р. Кубаш (Куваш)

* Исследование проведено при поддержке гранта РФФИ №18-09-00709.

** Сведения из полевого отчета С.С. Сорокина, хранящегося в Научно-отраслевом архиве Института археологии РАН (Р-1, 3331).



Рис. 1. Расположение разрушенного погребения в с. Барагаш на карте Республики Алтай действительно находятся три крупных земляных (?) кургана, которые имеют следы раскопок. На наш взгляд, упоминания исследователей касаются именно этих объектов. Изучение архивных материалов, возможно, позволит выяснить историю, связанную с раскопками указанных курганов.

Имеются также данные и о других разнотипных и разновременных комплексах, расположенных в окрестностях села. В ходе целенаправленных поисков поселенческих памятников П.И. Шульгой [2015б, с. 208] в 1987 г. обнаружены два поселения рядом с Барагашом. В 1989 г. на этом участке долины В.Н. Елин осматривал петроглифы, нанесенные на скальные выходы по обоим берегам р. Песчаная [Кубарев, Маточкин, 1992, с. 22]. В разные годы на памятниках долины р. Песчаная проводились разведочные работы под руководством В.И. Соенова, в ходе которых был зафиксирован целый ряд археологических комплексов [Соенов, Ойношев, 2006; Соенов и др., 2012]. В 2004 г. на могильнике Нижний Айры-Таш, расположенном к западу от с. Барагаш, экспедицией АКИН РА раскопаны два погребения афанасьевской культуры [Вдовина, 2004]. Известны также найденные у Барагаша два тюркских каменных изваяния, одно из которых можно определить как «классическую» воинскую статую [Кубарев, 1984], другое является уникальным для региона. Оно определяется специалистами как женское [Худяков, Белинская, 2012].



Рис. 2. Расположение разрушенного погребения в с. Барагаш на участке карты долины р. Песчаная (а) и спутниковом снимке (б)

Описание комплекса

Осенью 2015 г. в Агентство по историко-культурному наследию Республики Алтай поступила информация о том, что при прокладке траншеи для водопровода в с. Барагаш Шебалинского района Республики Алтай на восточной окраине села было разрушено древнее погребение. Выехавшие на место работники Агентства осмотрели объект и собрали предметы, извлеченные из погребения.

Курган располагался недалеко от устья небольшого лога на правом берегу р. Песчаная напротив устья р. Барагаш на восточной окраине одноименного села (рис. 2). Памятник находится на северо-западном краю широкого участка долины, растянувшегося

от р. Кубаш (Куваш) – правого притока Песчаной до борма, находящегося напротив устья р. Барагаш (левый приток Песчаной). На этом участке сконцентрированы различные погребально-поминальные и поселенческие комплексы, местонахождения петроглифов [Соенов, Ойношев, 2006, рис. 3.-6; Соенов и др., 2012, рис. 22.-9–11; Шульга, 2015а, рис. 92.-7, 8; Кубарев, Маточкин, 1992, с. 62].

Объект находился на пологом склоне правого берега р. Песчаная, по нему проходила грунтовая дорога. Судя по всему, курган является частью могильника, который частично застроен различными хозяйственными постройками. Траншея, прокопанная экскаватором, прошла примерно через центр кургана.

На данный момент достоверно установить конструктивные особенности погребальных сооружений не представляется возможным. Сотрудники АКИН РА, осматривавшие разрушенное погребение, собрали предметы, обнаруженные на месте разрушения. Также при прокопке траншеи были найдены кости лошади и человека.

Собранные предметы представляют детали вооружения, конского снаряжения, предметы быта и украшения. Ниже приведем описание находок.

Бронзовые обоймы. Две бронзовые полуокруглые («D-образные») обоймы-прокладки имеют размеры $2,6 \times 1,8 \times 1,2$ см и $2,3 \times 1,7 \times 1,2$ см (рис. 3.-2, 3; 4.-4, 5).

Бронзовая ворворка имеет форму усеченного конуса (рис. 3.-4; 4.-1). Диаметр основания 1,9 см, диаметр отверстия 0,7 см, высота 0,7 см.

Псалий, выполненный из рога, имеет два отверстия (рис. 3.-1; 5). Длина изделия составляет 21 см, толщина в средней части 1,7 см. На одном конце псалий украшен головой волка с оскаленной пастью, а на другом конце вырезана голова хищной птицы с треугольными ушами. Воз-

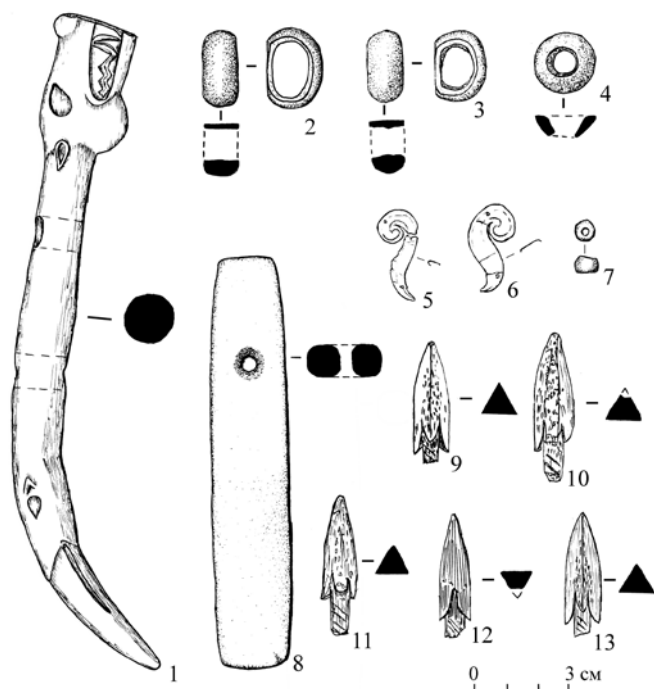


Рис. 3. Предметы из разрушенного погребения в с. Барагаш: 1, 9–13 – кость (рог); 2–4 – бронза; 5, 6 – золото; 7 – стекло(?); 8 – камень



Рис. 4. Детали конского снаряжения и украшения из разрушенного погребения в с. Барагаш



Рис. 5. Роговой псалий из разрушенного погребения в с. Барагаш

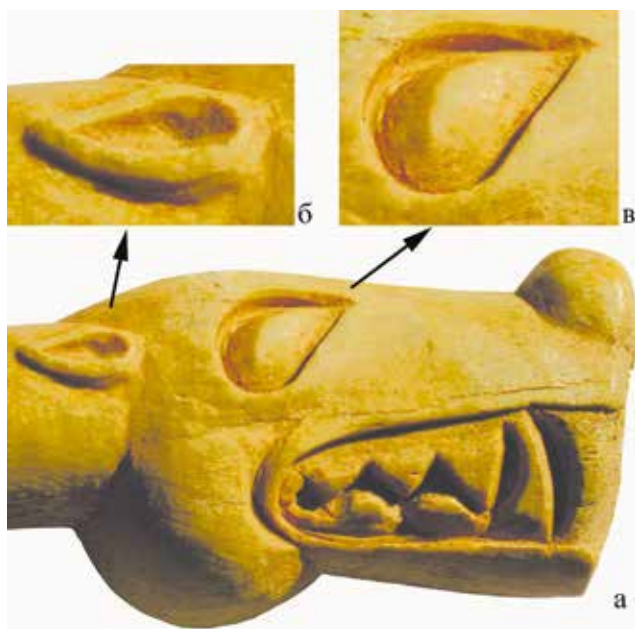


Рис. 6. Конец рогового псалия из разрушенного погребения в с. Барагаш со следами красной краски (?)



Рис. 7. Керамический сосуд из разрушенного погребения в с. Барагаш

можно, псалий был покрыт красной краской, следы которой сохранились на некоторых участках (рис. 6).

Нашивные бляхи. Две нашивные бляхи из листового золота в виде завитка, напоминающего запятуу (рис. 3.-5, 6; 4.-2, 3). Размеры одной бляхи составляют 2,8×1,3 см, другой – 2,8×1,4 см. На каждом изделии прослеживается по два отверстия на разных концах для крепления на основу.

Бусина, изготовленная из синего стекла, имеет цилиндрическую, слегка раздутую форму (рис. 3.-7; 4.-6). Один край бусины скошен. Размеры бусины составляют 0,8×0,7 см.

Каменный оселок имеет размеры 13,2×2,5 см, толщина 1 см (рис. 3.-8). В верхней части находится отверстие диаметром 0,4 см. Нижняя часть имеет следы срабатанности.

Наконечники стрел. Найдены пять костяных наконечников стрел (рис. 3.-9–13). Все наконечники черешковые, трехгранные и шипастые. Размеры наконечников составляют: 1) 3,9×1,2 см, длина пера 3,5 см; 2) 4,8×1,3 см, длина пера 3,8 см; 3) 4,5×1,2 см, длина пера 3,2 см; 4) 4×1 см, длина пера 3,4 см; 5) 3,9×1,2 см, длина пера 3,5 см.

Керамический сосуд. В погребении находился развал керамического сосуда. Найденная емкость с округлым дном может условно относиться к типу кувшиновидных (рис. 7). Общая высота сосуда составляет 23 см, максимальный диаметр тулова 16 см. Венчик прямой, сужающийся вверх изнутри. Высота шейки 10 см, диаметр 8 см. Толщина стенок сосуда составляет от 0,8 до 1 см. Тулово и шейка горшка покрыты орнаментом, нанесенным красной краской. Орнамент в виде отходящих вниз полос спиралей и волнитообразных завитков от линии, нанесенной вдоль венчика сосуда. В разных частях сосуда видны красные точки диаметром 0,7–1,5 см.

Характеристика комплекса

Найденные предметы соответствуют предметному комплексу пазырыкской культуры скифского времени Алтая. Так, расписные сосуды хорошо известны среди погребального инвентаря этой культуры [Кубарев, Слюсаренко, 1990; Кубарев, 1990; Мамадаков, 1999; Кирюшин, Степанова, Тишкин, 2003, с. 97–103]. Стоит отметить, что они были распространены и в сопредельных регионах в памятниках раннего железного века [Кубарев, 1992, с. 46; Кирюшин, Степанова, Тишкин, 2003, с. 100–101]. Обычно сосуды расписывались черной и красной краской. Несмотря на кажущуюся хаотичность, узоры разных сосудов, как правило, имеют общие элементы: спирали, волнитообразные фигуры, зигзагообразные и волнистые линии [Кубарев, 1990]. Из-за широкого распространения расписных сосудов в пазырыкских памятниках разных хронологических групп на данный момент не представляется возможным использовать барагашское изделие в качестве маркера для более узкой датировки рассматриваемого комплекса в пределах скифского времени.

Оселки являются редкой находкой в материалах погребальных памятников пазырыкской культуры и на данный момент не являются датирующим материалом [Кирюшин, Степанова, 2004, с. 76]. Без проведения специального изучения бусина также не позволяет использовать ее аналогии при определении датировки комплекса. Трехгранные наконечники стрел с шипами являются самым распространенным типом наконечников стрел пазырыкской культуры [Кирюшин, Степанова, 2004, с. 64] и находятся в памятниках разных хронологических групп. Также в материалах скифского времени Алтая достаточно хорошо известны фигуры в виде запятой или асимметричного листка [Руденко, 1952, с. 42; рис. 64; Кубарев, Шульга, 2007, с. 28; рис. 27.-6, 7], аналогичные по форме нашивным бляхам, находившимся в рассматриваемом комплексе.

Более информативными для определения относительно узкой хронологической принадлежности барагашских находок являются детали узды – бронзовые обоймы и псалий. Находки, аналогичные этим изделиям, известны только в материалах ранней группы памятников пазырыкской культуры и в более ранних памятниках [Кирюшин, Степанова, 2003, с. 50; Шульга, 2015б, с. 90, 105]. Аналогичные бронзовые полукруглые или D-образные обоймы уздечных ремней найдены на пазырыкских могильниках Кайнду (курган №7), Тыткескень-VI (курган №27), Чендек-6а (курган №2) [Кирюшин, Степанова, 2004, с. 48; Киреев, Шульга, 2006]. Известны они и в материалах раннескифских погребальных комплексов Алтая и его предгорий [Кирюшин, Степанова, 2004, с. 50]. На

памятниках Балык-Соок-I (курган №27) и Башадар (курган №2) найдены аналогичные изделия, выполненные из железа [Кубарев, Шульга, 2007, рис. 13; Шульга, 2015б, с. 105]. Нужно отметить, что изделие из Балык-Соока определено как часть поясной фурнитуры.

Костяные (роговые) псалии, один из концов у которых оформлен в виде головы волка или кошачьего хищника, а другой – в виде головы птицы, найдены на нескольких раннепазырыкских памятниках – Кок-Су-I (курган №26), Ала-Гаил (курган №19), Талдура-I (курган №4), Ханкаринский Дол (курган №25) [Сорокин, 1974; Могильников, Елин, 1982; Кубарев, Шульга, 2007, рис. 31; Дашковский, 2020]. Известно аналогичное изделие из коллекции Фролова, хранящейся в ГИМе, и псалий из быстрянского могильника Аэродромный, расположенного в северных предгорьях Алтая [Королькова, 2006, табл. 65.-5, 6]. П.И. Шульга прослеживает линию развития особенностей декорирования псалиев раннескифского и скифского времени Алтая, частью которого является этот сюжет. Он отметил, что вариант оформления концов псалиев в виде направленных в разные стороны головы птицы и хищника встречается только в ранних памятниках пазырыкской культуры и на соседних территориях [Шульга, 2015б, с. 90].

Не противоречит таким датировкам и находка бронзовой ворворки, аналогии которой также достаточно хорошо известны в материалах скифского времени Алтая [Кирюшин, Степанова, 2004, рис. 44].

Заключение

Таким образом, рассматриваемый барагашский комплекс из разрушенного погребения относится к пазырыкской культуре скифского времени Алтая. По ряду признаков объект может быть достаточно уверенно отнесен к ранней группе пазырыкских памятников. Абсолютная датировка комплекса предварительно может быть установлена концом VI – V в. до н.э.

Библиографический список

- Вдовина Т.А. Аварийные раскопки на могильнике Нижний Айры-Таш // Древности Алтая. Горно-Алтайск : ГАГУ, 2004. №12. С. 6–12.
- Дашковский П.К. Исследование кургана раннего этапа пазырыкской культуры на могильнике Ханкаринский Дол в Северо-Западном Алтае: хронология и атрибуция артефактов // Археология, этнография и антропология Евразии. 2020. Т. 48. №1. С. 91–100 DOI: 10.17746/1563-0102.2020.48.1.091-100.
- Киреев С.М., Шульга П.И. Сбруйные наборы из Уймонской долины // Изучение историко-культурного наследия народов Южной Сибири. Горно-Алтайск : АКИН, 2006. Вып. 3–4. С. 90–107.
- Кирюшин Ю.Ф., Степанова Н.Ф. Скифская эпоха Горного Алтая. Часть III: Погребальные комплексы скифского времени Средней Катуня. Барнаул : Изд-во Алт. ун-та, 2004. 292 с.
- Кирюшин Ю.Ф., Степанова Н.Ф., Тишкин А.А. Скифская эпоха Горного Алтая. Часть II: Погребально-поминальные комплексы пазырыкской культуры. Барнаул : Изд-во Алт. ун-та, 2003. 234 с.
- Королькова Е.Ф. Звериный стиль Евразии. Искусство племен Нижнего Поволжья и Южного Приуралья в скифскую эпоху (VII–IV вв. до н.э.). Проблемы стиля и этнокультурной принадлежности. СПб. : Петербургское Востоковедение, 2006. 272 с.
- Кубарев В.Д. Древнетюркские изваяния Алтая. Новосибирск : Наука, 1984. 230 с.
- Кубарев В.Д. Курганы Сайлюгема. Новосибирск : Наука, 1992. 220 с.
- Кубарев В.Д. Расписные сосуды из курганов Алтая // Проблемы изучения древней и средневековой истории Горного Алтая. Горно-Алтайск : ГАНИИЯЛ, 1990. С. 31–35.
- Кубарев В.Д., Маточкин Е.П. Петроглифы Алтая. Новосибирск : Изд-во Ин-та археологии и этнографии СО РАН, 1992. 123 с.
- Кубарев В.Д., Слюсаренко И.Ю. Расписные сосуды курганов урочище Бике // Археологические исследования на Катуня. Новосибирск : Наука, 1990. С. 185–192.

- Кубарев В.Д., Шульга П.И. Пазырыкская культура (курганы Чуи и Урсула). Барнаул : Изд-во Алт. ун-та, 2007. 282 с.
- Мамадаков Ю.Т. Сосуды с росписью с могильника Кырлык-II // Итоги изучения скифской эпохи Алтая и сопредельных территорий. Барнаул : Изд-во Алт. ун-та, 1999. С. 101–104.
- Могильников В.А., Елин В.Н. Курганы Талдура-I // Курганы Талдура-I. М. : Наука, 1982. Вып. 170. С. 103–109.
- Потапов Л.П. Очерки по истории алтайцев. М.; Л. : Наука, 1953. 444 с.
- Руденко С.И. Горноалтайские находки и скифы. М.; Л. : АН СССР, 1952. 268 с.
- Соенов В.И., Трифанова С.В., Константинов Н.А., Соенов Д.В., Штанакова Е.А., Эбель А.В. Археологические памятники верховьев р. Песчаной // Древности Сибири и Центральной Азии. Горно-Алтайск : ГАГУ, 2012. №4 (16). С. 27–69.
- Соенов В.И., Ойношев В.П. Археологические памятники и объекты Шебалинского района. Горно-Алтайск : АКИН, 2006. 100 с.
- Сорокин С.С. Цепочка курганов времен ранних кочевников на правом берегу р. Кок-Су (Южный Алтай) // АСГЭ. Вып. 16. Л. : Аврора, 1974. С. 16–91.
- Худяков Ю.С., Белинская К.В. Каменное изваяние из урочища Айлян в Горном Алтае // Археология, этнография и антропология Евразии. 2012. №1 (49). С. 122–130.
- Шульга П.И. Скотоводы Горного Алтая в скифское время (по материалам поселений). Новосибирск : РИЦ НГУ, 2015а. 336 с.
- Шульга П.И. Снаряжение верховой лошади в Горном Алтае и Верхнем Приобье: в 2 ч. Ч. II (VI–III вв. до н.э.). Новосибирск : РИЦ НГУ, 2015б. 322 с.

References

- Vdovina T.A. Avarijnnye raskopki na mogil'nike Nizhnij Ajry-Tash [Emergency Excavations at the Nizhny Airy-Tash Burial Ground]. Drevnosti Altaya [Altai Antiquities]. Gorno-Altajsk : GAGU, 2004. №12. Pp. 6–12.
- Dashkovskij P.K. Issledovanie kurgana rannego etapa pazyrykskoj kul'tury na mogil'nike Hankarinskij Dol v Severo-Zapadnom Altae: hronologiya i atribuciya artefaktov [The Study of a Burial Mound of the Early Stage of the Pazyryk Culture at the Khankarinsky Dol Burial Ground in Northwestern Altai: Chronology and Attribution of Artifacts]. Arheologiya, etnografiya i antropologiya Evrazii [Archaeology, Ethnography and Anthropology of Eurasia]. 2020. Vol. 48. №1. Pp. 91–100 DOI: 10.17746/1563-0102.2020.48.1.091-100.
- Kireev S.M., Shul'ga P.I. Sbrujnye nabory iz Ujmonskoj doliny [Harness Sets from the Uimon Valley]. Izuchenie istoriko-kul'turnogo naslediya narodov Yuzhnoj Sibiri [Study of the Historical and Cultural Heritage of the Peoples of Southern Siberia]. Gorno-Altajsk : AKIN, 2006. Issue 3–4. Pp. 90–107.
- Kiryushin Yu.F., Stepanova N.F. Skifskaya epoha Gornogo Altaya. Chast' III: Pogrebal'nye komplekсы skifskogo vremeni Srednej Katuni [Scythian Era of Mountainous Altai. Part III: Burial Complexes of the Scythian Time of the Middle Katun]. Barnaul : Izd-vo Alt. un-ta, 2004. 292 p.
- Kiryushin Yu.F., Stepanova N.F., Tishkin A.A. Skifskaya epoha Gornogo Altaya. Chast' II: Pogrebal'no-pominal'nye komplekсы pazyrykskoj kul'tury [Scythian Era of Altai. Part III: Burial Complexes of the Scythian Time of the Middle Katun]. Barnaul : Izd-vo Alt. un-ta, 2003. 234 p.
- Korol'kova E.F. Zverinyj stil' Evrazii. Iskusstvo plemen Nizhnego Povolzh'ya i Yuzhnogo Priural'ya v skifskuyu epohu (VII–IV vv. do n.e.). Problemy stilya i etnokul'turnoj prinaldzhnosti [The Animal Style of Eurasia. The Art of the Tribes of the Lower Volga and Southern Urals in the Scythian era (the 7th – 4th Centuries BC). Style and Ethnocultural Issues]. SPb. : Peterburgskoe Vostokovedenie, 2006. 272 p.
- Kubarev V.D. Drevnetyurkskie izvayaniya Altaya [Ancient Turkic Sculptures of Altai]. Novosibirsk : Nauka, 1984. 230 p.
- Kubarev V.D. Kurgany Sajlyugema [Mounds of Saylyugem]. Novosibirsk : Nauka, 1992. 220 p.
- Kubarev V.D. Rasписные сосуды из курганов Altaya [Painted Vessels from the Altai Mounds]. Problemy izucheniya drevnej i srednevekovoj istorii Gornogo Altaya [Problems of Studying the Ancient and Medieval History of the Altai Mountains]. Gorno-Altajsk : GANIYaL, 1990. Pp. 31–35.
- Kubarev V.D., Matochkin E.P. Petroglify Altaya [Petroglyphs of Altai]. Novosibirsk : Izd-vo In-ta arheologii i etnografii SO RAN, 1992. 123 p.

Kubarev V.D., Slyusarenko I.Yu. Rasписnye sosudy kurganov urochishche Bike [Painted Vessels of the Bike Tract Burial Mounds]. *Arheologicheskie issledovaniya na Katuni* [Archaeological Research on the Katun]. Novosibirsk : Nauka, 1990. Pp. 185–192.

Kubarev V.D., Shul'ga P.I. Pazyrykskaya kul'tura (kurgany Chui i Ursula) [Pazyryk Culture (mounds of Chuya and Ursula)]. Barnaul : Izd-vo Alt. un-ta, 2007. 282 p.

Mamadakov Yu.T. Sosudy s raspis'yu s mogil'nika Kyrlyk-II [Vessels with Painting from the Kyrlyk-II Burial Ground]. *Itogi izucheniya skifskoj epohi Altaya i sopredel'nyh territorij* [Results of the Study of the Scythian Era of Altai and Adjacent Territories]. Barnaul : Izd-vo Alt. un-ta, 1999. Pp. 101–104.

Mogil'nikov V.A., Elin V.N. Kurgany Taldura-I [Mounds of Taldur-I]. *KSIA* [Mounds of Taldur-I]. M. : Nauka, 1982. Issue 170. Pp. 103–109.

Potapov L.P. Ocherki po istorii altajcev [Essays on the History of the Altaians]. M.; L. : Nauka, 1953. 444 p.

Rudenko S.I. Gornoaltajskie nahodki i skify [Gorno-Altai Finds and Scythians]. M.; L. : AN SSSR, 1952. 268 p.

Soenov V.I., Trifanova S.V., Konstantinov N.A., Soenov D.V., Shtanakova E.A., Ebel' A.V. Arheologicheskie pamyatniki verhov'ev r. Peschanoj [Archaeological Sites of the Upper Part of the Peschanaya River]. *Drevnosti Sibiri i Central'noj Azii* [Antiquities of Siberia and Central Asia]. Gorno-Altajsk : GAGU, 2012. №4 (16). Pp. 27–69.

Soenov V.I., Ojnoshev V.P. Arheologicheskie pamyatniki i ob'ekty Shebalinskogo rajona [Archaeological Sites and Objects of the Shebalinsky Region]. Gorno-Altajsk : AKIN, 2006. 100 p.

Sorokin S.S. Cepochka kurganov vremen rannih kochevnikov na pravom beregu r. Kok-Su (Yuzhnyj Altaj) [A Chain of Mounds from the Time of the Early Nomads on the Right Bank of the Kok-Su River (Southern Altai)]. *ASGE*. Issue 16. L. : Avrora, 1974. Pp. 16–91.

Hudjakov Yu.S., Belinskaya K.Y. Kamennoe izvayanie iz urochishcha Ajlyan v Gornom Altae [A Stone Statue from the Ailyan Tract in the Altai Mountains]. *Arheologiya, etnografiya i antropologiya Evrazii* [Archaeology, Ethnography and Anthropology of Eurasia]. 2012. №1 (49). Pp. 122–130.

Shul'ga P.I. Skotovody Gornogo Altaya v skifskoe vremya (po materialam poselenij) [Cattle Breeders of the Altai Mountains in the Scythian Time (based on materials from settlements)]. Novosibirsk : RIC NGU, 2015a. 336 p.

Shul'ga P.I. Snaryazhenie verhovoij loshadi v Gornom Altae i Verhnem Priob'e: v 2 ch. Ch. II (VI–III vv. do n.e.) [Riding Horse Equipment in the Altai Mountains and the Upper Ob Region: in 2 Parts. Part II (the 6th – 3rd Centuries BC)]. Novosibirsk : RIC NGU, 2015b. 322 p.

N.A. Konstantinov

Gorno-Altaysk State University, Gorno-Altaysk, Russia

THE FINDS FROM THE DESTROYED BURIAL OF THE PAZYRYK CULTURE IN THE BARAGASH VILLAGE (the Altai Republic)

The paper presents the results of the study of finds originating from the destroyed burial in the village of Baragash (the Shebalino district, the Altai Republic), located in the upper reaches of the Peschanaya river. The burial was destroyed in 2015 during the digging of a trench for the water supply, which passed approximately through the center of the burial mound. During the inspection of the mound, the employees of the Agency for Cultural and Historical Heritage of the Altai Republic collected details of horse equipment, jewelry, household items and weapons. The burial contained bone arrowheads, a bead, plaques made of gold foil, bronze clips, a painted ceramic vessel, a whetstone, and a horn cheekpiece. Fragmentary information about the structural features of the destroyed object, as well as the analysis of items allows us to establish that the complex belongs to the Pazyryk culture of the Scythian time of Altai. The horn cheekpiece found in the burial, decorated with the heads of a wolf and a bird of prey, as well as bronze clips, make it possible to establish the attributing of the object to an early group of Pazyryk sites. The absolute dating of the complex can be tentatively established by the end of the 6th – 5th centuries BC.

Key words: Pazyryk culture; burial; painted vessels; riding horse equipment; cheekpiece; animal style