

## ВЫЯВЛЕНИЕ, ДОКУМЕНТИРОВАНИЕ И ИЗУЧЕНИЕ «ОЛЕННЫХ» КАМНЕЙ В ДОЛИНЕ БУЯНТА (Монгольский Алтай)\*

В ходе регулярных археологических обследований в долине Буянта (приток Ховда, Западная Монголия) выявлена серия «оленных» камней. Некоторые такие изваяния уже ранее были известны, и сведения о них отражены в публикациях. Однако часть своеобразных скульптур обнаружена автором статьи впервые. В ходе их документирования обозначились проблемы достоверной фиксации не только имеющихся изображений, но и самих обелисков. Для такой работы привлекались современная аппаратура и разные методики копирования. В процессе исследований важным обстоятельством является понимание связи изваяний с конкретным археологическим комплексом. В этом плане показательными могли бы стать раскопки непо потревоженных курганов. Однако подобные случаи, к сожалению, пока неизвестны. Исследования херексура, начатые Буянтской российско-монгольской экспедицией на памятнике Улаан худаг-I, еще не завершены. Обнаруженный рядом с оградой «оленный» камень отличается от большинства подобных скульптур отсутствием предметов вооружения. На насыпи одного из крупных херексуров в урочище Баян булаг найдено несколько «оленных» камней. На двух из них видны следы красной краски, использованной для заполнения выбитых изображений. В статье дается сводная информация о других находках и полученных результатах.

*Ключевые слова:* Монгольский Алтай, экспедиция, археологический комплекс, «оленный» камень, река Буянт, документирование, методика копирования, фотофиксация, изображения, херексур, поминальник, картирование, предметы вооружения.

**DOI:** 10.14258/tpai(2013)1(7).-04

В течение нескольких лет Буянтская российско-монгольская археологическая экспедиция, созданная в ходе выполнения совместных научно-исследовательских проектов тремя университетами (Алтайский, Ховдский, Улаанбаатарский), обследует на территории Монгольского Алтая памятники историко-культурного наследия [Тишкин, Нямдорж, Дашковский, Нямсурен, Мунхбаяр, 2006; Тишкин, 2006–2007, 2009–2012; Тишкин, Эрдэнэбаатар, 2007; Тишкин, Нямдорж, Серегин, Мунхбаяр, 2008; и др.]. Одно из направлений такой работы – выявление, комплексная фиксация и всестороннее изучение своеобразных изваяний, которые получили в археологии обозначение «оленные» камни. Районом регулярных полевых изысканий стала долина Буянта (правый приток реки Ховд). В результате были получены сведения о более десяти «оленных» камнях (рис. 1). Значительная часть их непосредственно связана с курганами (херексурами). Изучаемая территория географически приурочена к восточным отрогам Монгольского Алтая. Участок среднего течения Буянта, где предпринимаются регулярные обследования, представляет собой широкую равнину, обрамленную невысокими хребтами и одиночными горками. Там располагается значительное количество археологических объектов. В ходе проведенных экспедиционных работ удалось обнаружить ранее неизвестные «оленные» камни, а также осуществить мониторинг уже выявленных памятников. Задача данной статьи – дать целостное представление

---

\* Работа выполнена при финансовой поддержке РГНФ–МинОКН Монголии (проект №13-21-03003 «Систематизация, анализ и комплексное изучение археологических памятников Монгольского Алтая»).

о полученных результатах. Детальная публикация всего материала планируется после соответствующей обработки имеющихся данных и их неоднократной проверки.

В процессе обследований реализовывались разноплановые фиксации и картирование, а также делались описания и производилось копирование изваяний аржано-майэмирского времени. С помощью GPS-навигатора получены географические координаты и отметки высот тех археологических комплексов, на которых располагаются «оленные» камни. Особое внимание было уделено копированию изображений, что позволяет более детально отразить имеющиеся на изваяниях реалии разного назначения. Полученные данные способствуют реконструкции исторического процесса в начальный период формирования кочевых культур. Они обеспечивают необходимой информацией изучение социальной структуры, хозяйства и системы мировоззрений населения Евразии в период поздней древности. Особо важную роль имеющиеся материалы выполняют при воссоздании костюмов центральноазиатских кочевников, а также при типологическом исследовании оружия и военного снаряжения.

При выполнении полевых работ и изучении имеющихся публикаций об «оленных» камнях Западной Монголии обозначилась проблема грамотного документирования как самих изваяний, так и памятников, с которыми они связаны. При осуществлении данной исследовательской практики оказалось, что выполнять ее сложно и трудоемко. Но только тщательная и детальная фиксация создает мощное информативное поле для более объективных реконструкций. Опыт такой деятельности отражен на примере проведенных работ в долине Буянга. Прежде чем представить полученные результаты, необходимо кратко изложить способ копирования «оленных» камней на микалентную бумагу. Данный эстампажный метод был апробирован на петроглифах красноярским художником В.Ф. Капелько [1986], но редко используется при изучении изваяний.

Известно, что в конце XIX в. копии изображений на камнях удавалось получить В.В. Радлову и А.В. Адрианову. При этом они применяли тонкую белую ткань (коленкор или миткаль) [Миклашевич, 2011, с. 218]. Некоторые исследователи Центральной Азии для получения эстампажей пробовали разную бумагу. В.Ф. Капелько стал использовать микалентное полотно, которое предназначено в качестве упаковочного материала. Первые опыты им были осуществлены в 1973 г. Оказалось, что микалентная бумага, когда ее намочить водой, не крошится и не растекается, а при высыхании не сжимается и сохраняет зафиксированный облик. Ширина рулона, который нами используется в работе, больше 1,5 м, а длина его значительная (более 100 м). Это позволяет выполнять копирование самых разных изваяний. Бумага хорошо склеивается. Она прочна при употреблении, мягкая и эластичная, а при намачивании становится прозрачной. При использовании данного материала в ходе копирования изображений получается оттиск не только выбитых рисунков, но и фактуры камня. Копии на микалентной бумаге имеют прекрасный выставочно-экспозиционный потенциал.

Выполнение эстампажей хотя и требует определенных знаний и навыков, но это не очень сложная процедура. Ее можно кратко представить следующим образом\*. Сначала обелиск щетками очищается от пыли, сухой травы, птичьего помета, лишайников и других явных загрязнений. Изваяние можно помыть. Но, как показывает опыт, этого желательно не делать, чтобы не удалить, например, древнюю краску или следы ритуального кормления

---

\* Автор благодарен к.и.н. А.Н. Мухаревой за консультации при осуществлении копирования «оленных» камней.

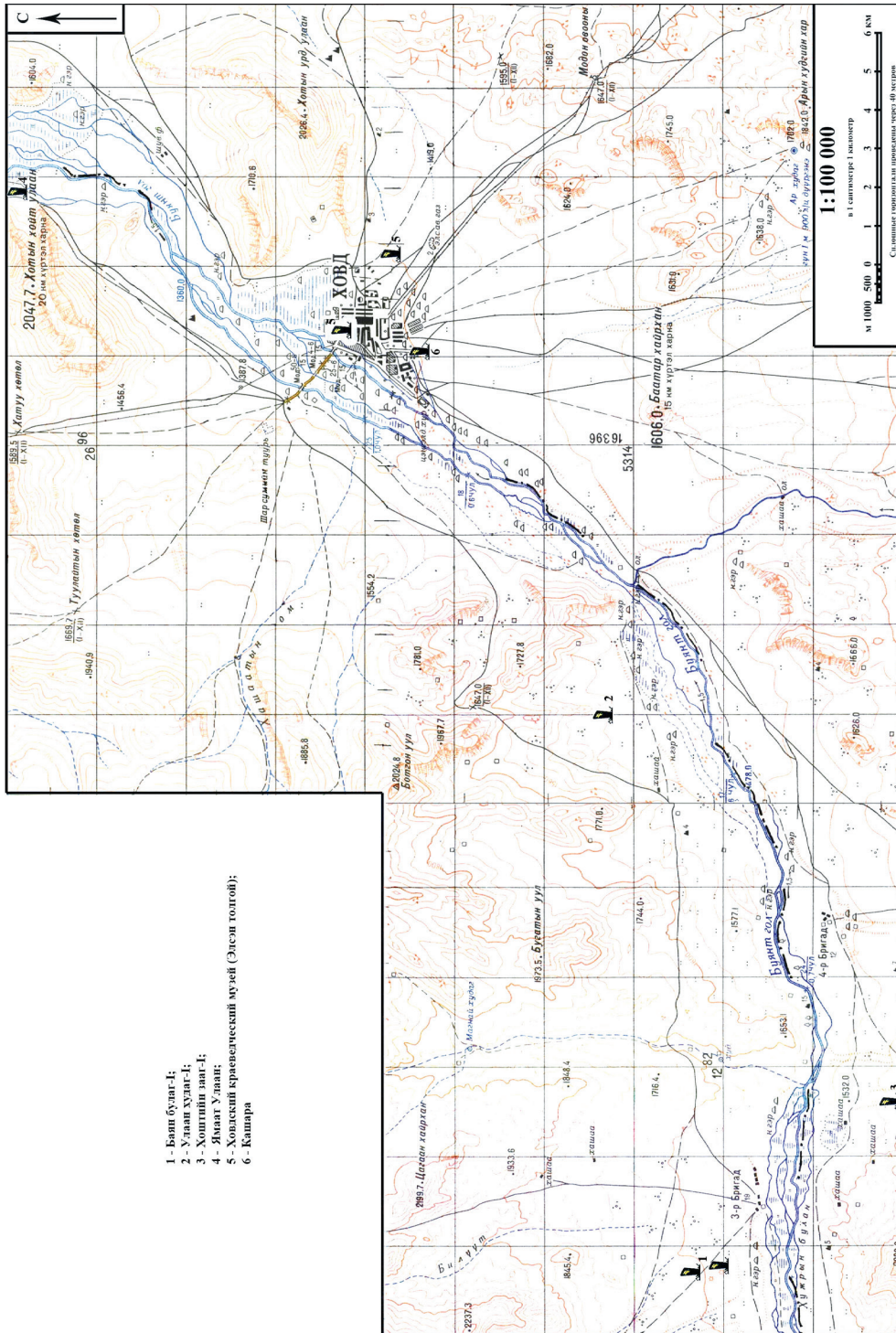


Рис. 1. Местонахождение «оленных» камней в долине Буянта (Монгольский Алтай)

идолов. Затем нужно отмерить и отрезать необходимое количество микалентной бумаги для того, чтобы набить ее с помощью мокрых поролоновых губок сначала в один слой на три стороны «оленного» камня (если он лежит) либо на всю поверхность (когда он стоит). Этот процесс лучше выполнять на камне, который более или менее согрелся под солнцем. Если погода прохладная, то в воду можно добавить небольшое количество муки (примерно одну ложку с горкой на 3 л воды). Это необходимо для лучшего соприкосновения бумаги с камнем, а также для склеивания волокнистых поверхностей между собой. В морозную погоду использование микалентного полотна неэффективно. В таком случае лучше копировать на прозрачную пленку специальными фломастерами. Микалентную бумагу необходимо укладывать гладкой стороной на камень. С одной стороны, это обеспечивает возможность снятия копии без задиров и повреждений, а с другой – через наружную шершавую поверхность быстро впитывается вода, которая способствует растягиванию микалентной бумаги и заполнению выбитых изображений. Обязательно нужно накладывать второй слой этого специального полотна, чтобы на камень не проникла краска при поверхностной протирке. Его также укладывают гладкой стороной вниз и тщательно набивают, чтобы не было вздутий. После укладки второго слоя бумаге необходимо дать хорошо просохнуть. После этого на нее наносится темная масляная (художественная) краска с помощью саржевой (подкладочной или атласной) ткани. Натирание лучше производить ладонью и равномерно. Особенно это важно для объективности выявляемых изобразительных линий. Ткань должна быть хорошо пропитана краской, но так, чтобы она не мазала. Натирать нужно всю поверхность покрытого изваяния быстро, равномерно и интенсивно, но не загирая изображения. После того, как вся процедура закончена, следует подождать, когда краска полностью высохнет. Обязательно нужно внимательно следить за равномерностью и интенсивностью нанесенного тона. Полученную микалентную копию важно тщательно и детально сфотографировать до того, как полотно с проявившимися изображениями и фактурой будет снято. Такое фотографирование позволяет не только получить необходимые информационные и демонстрационные материалы. Важность данной миссии заключается в переводе объемных изображений в плоскостные. Конечно же, многократное фотографирование необходимо осуществлять на всех этапах фиксации памятника и связанного с ним изваяния. Это также длительный и трудоемкий процесс, требующий хорошего дневного освещения. При необходимости следует применять ночную съемку со специальной подсветкой. Такая практика, в частности, была реализована участниками Буянтской экспедиции при изучении знаменитого комплекса у поселка Баян зурх в 2011 г.

В долине Буянты наибольшее количество «оленных» камней обнаружено на левом берегу в урочище Баян булаг (рис. 1), где в своеобразной долине располагается несколько археологических комплексов. Основу одного из них составляют огромные херексуры, которые хорошо видны на снимках из космоса (рис. 2). Рядом с ними имеются «поминальники», тюркские оградки и другие каменные сооружения. Указанный памятник, получивший обозначение Баян булаг-1, имеет свою топографическую и планиграфическую специфику. Визуальное изучение его еще до конца не закончено. Следует отметить, что курган №1 (западный) отличается от двух других крупных каменных конструкций параметрами, особенностями оформления и отсутствием «оленных» камней. Он, по всей видимости, является более ранним в рассматриваемой группе и характеризуется как крупный херексур «с платформой».





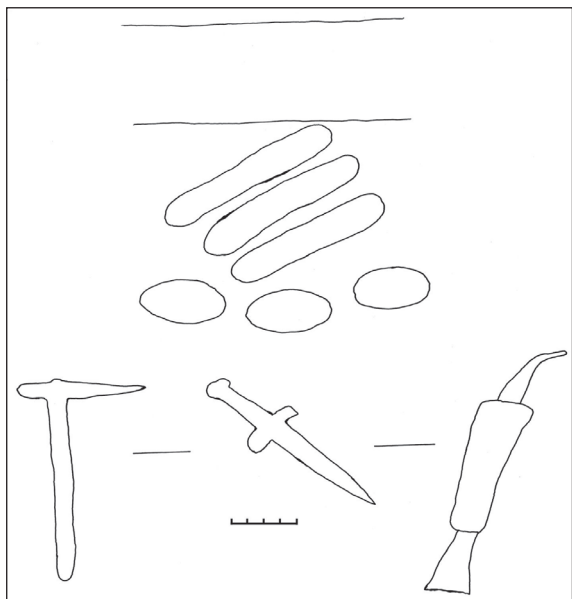


Рис. 3. Баян булаг-I. Херексур №2.  
Схема изображений на  
«оленном» камне №1



Рис. 4. Баян булаг-I. Херексур №2.  
Фрагмент «оленного» камня №1  
(фото микалентной копии)

неоднократно представленных в публикациях [Кубарев, 1979, с. 49–50; Савинов, 1994, с. 91–92; Волков, 2002, с. 17; Турбат, 2008, с. 226; и мн. др.]. В конечном итоге многие исследователи признают в выбитых коротких параллельных линиях антропоморфный символический знак (например, раскраска или основные детали лица), несущий дополнительную смысловую нагрузку. Так это или иначе еще предстоит выяснить при дальнейшем комплексном изучении «оленных» камней. Большая часть зафиксированных изображений может найти соответствующие подтверждения при проведении археологических раскопок и получении находок древних изделий, о чем свидетельствуют уже осуществленные параллели [Кубарев, 1979, Волков, 1981, 2002; Савинов, 1994; и др.]. В данном случае имеющиеся выбивки конкретного оружия (кинжал, чекан и лук в горите), которые, несомненно, олицетворяют воина, демонстрируют неоднократно указанную возможность. Принципиально важным является схема размещения предметов вооружения (рис. 3), которая, стоит надеяться, отражает реальное положение: чекан на



Рис. 5. Баян булаг-I. Херексур №2. «Оленный» камень №1 (фото микалентной копии)

поясе с правой стороны, кинжал спереди, а лук в горите слева. Следует обратить внимание еще на один очень важный, на наш взгляд, момент. Вся композиция на рассматриваемом изваянии смещена сильно кверху (рис. 4–5), занимая примерно лишь треть часть длины всего каменного блока. Данное обстоятельство связано, вероятно, с тем, что «оленный» камень стоял глубоко в насыпи, а видимая на поверхности изобразительная композиция маркировала конкретное погребение. Такое наблюдение требует дополнительной аргументации и конкретной демонстрации. Оно в определенной мере соотносится с уже зафиксированными ситуациями и может рассматриваться как отражение реальной традиции или моделирование ее в другом масштабе [Кубарев, 1979; Полосьмак, 1993; Тишкин, 1996; Турбат, 2008; Ковалев, Эрдэнэбаатар, 2007, 2010; и др.].

Следующий представляемый «оленный» камень памятника Баян булаг-I, получивший обозначение №2 (рис. 6), – своего рода уменьшенная копия предыдущего изваяния. Его размеры такие: длина – 1,32 м, ширина в центре – 0,24 м, толщина – 0,28 м. Специфической особенностью

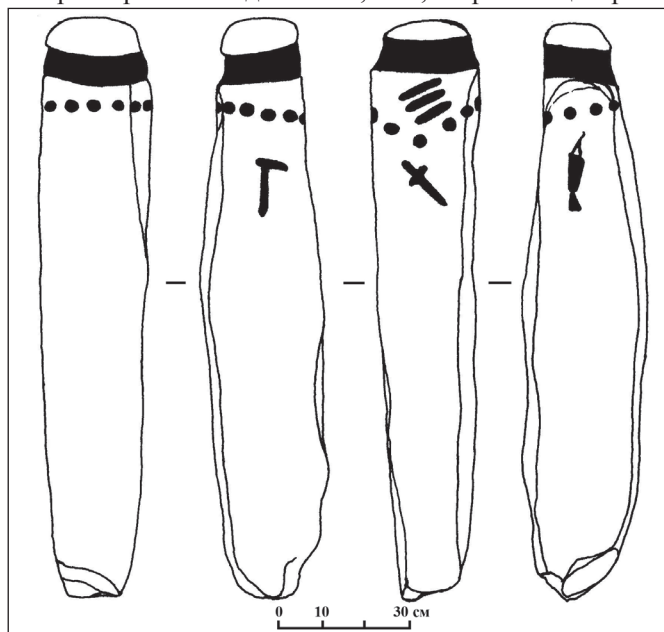


Рис. 6. Баян булаг-I. Херексур №2.  
«Оленный» камень №2 (рисунок)

скульптуры является оформление шейного украшения на лицевой части. Другие изображения (чекан, кинжал и т.д.) также имеют отличительные признаки при рассмотрении частных деталей. Эти и другие зафиксированные показатели будут дополнительно рассматриваться в специальных публикациях.

В 2010 г. при осмотре и описании указанного херексура №2 в насыпи обнаружен обломок нижней части еще одного (ранее неизвестного) «оленного» камня (рис. 7). Его размеры – 0,53x0,33x0,25 м. В связи с этой находкой можно рассматривать дальнейшую перспективу выявления других изваяний аржано-майэмирского времени на данном объекте. Это положение подтверждают находки на другом херексуре Баян булага-I (рис. 2), получившем обозначение №3 (южный). В его насыпи обнаружено скопление четырех «оленных» камней. Параметры данного херексура с «лучами» и с более 130 сопутствующими выкладками следующие: внешний диаметр кольцевой выкладки составляет по линии Ю–С – 124,5 м, а по линии З–В – 122,2 м. Ширина этой оформленной ограды – 2,5–3,9 м, высота – около 0,5 м, а в некоторых местах больше. Разрыв кольца фиксируется в юго-восточном секторе. Диаметр центральной насыпи по линии Ю–С – 29,2 м, по линии З–В – 29,5 м. В центре находится огромная западина глубиной более 2 м, диаметром по линии Ю–С – 13 м, а по линии З–В – 10,5 м. В западной половине имеется несколько меньших западин. Это, вероятно, следы ограбления нескольких



гробниц, с которыми были связаны обнаруженные «оленные» камни. Высота кургана более 4 м. Между центральной насыпью и кольцевой оградой хорошо просматриваются девять «лучей»-«дорожек» (рис. 2). Они так же, как и на кургане №2, не совпадают с направлениями сторон света.

Рядом с этим огромным херексуром с востока–северо-востока, к северу, западу и к югу фиксируются поминальники разных параметров. Например, поминальник №1 имеет диаметр 1,2 м, а сооружение №22 – диаметр 2,7 м, а высоту – 0,25 м. К северо-западу от указанного объекта №1 отмечено 36 поминальников, которые расположены по дуге и внутри нее. Основной массив каменных конструкций аналогичного назначения находится в 88 м к западу от внешнего края отмеченной кольцевой ограды херексура №3. Сооружения располагаются в три ряда. Всего там выявлено 64 поминальника. Еще далее к западу от них имеется неровная линия из восьми аналогичных выкладок. К югу от отмеченного

западного массива и далее к юго-востоку количество существенно увеличивается и достигает 133 объектов. Среди них стоит выделить крупный и овальный поминальник №121, который имеет размеры 3,5x2,8 и высоту 0,2 м. Объект №129 располагается строго на юге, хотя цепочка продолжается далее к юго-востоку. У южного края кольцевой ограды, почти вплотную, имеется сплошная выкладка размерами 3,4x2,7, высотой 0,35 м.

На херексуре №3, географические координаты которого N – 47° 55.842'; E – 91° 21.648', а высота над уровнем моря 1588 м (дана по показанию GPS-навигатора), обнаружено скопление из четырех «оленных» камней. Особенностью изваяний кратко представленного кургана является не только их количество, но и имеющееся разнообразие, в котором отражены социальные показатели и мировоззренческие представления древних кочевников.

«Оленный» камень №1 лежал на вершине центральной насыпи лицевой стороной вниз. Он был частично перекрыт



Рис. 7. Баян булаг-I. Херексур №2. Нижняя часть найденного «оленного» камня



Рис. 8. Баян булаг-I. Херексур №3. «Оленный» камень №1 (фото микалентной копии)





Рис. 9. Баян булаг-I. Херексур №3. «Оленный» камень №2 (фото микалентной копии)



грабительскими выбросами. При изучении этого необычного по форме изваяния, сделанного из крупного валуна длиной 1,03 м, отмечены следы красной краски на трех косых линиях в верхней части, а также традиционный набор изображений предметов вооружения (кинжал, чекан, лук в горите) и наличие с двух боковых сторон по серьге. Отсутствовал такой элемент, как выбитая широкая и сплошная линия, обозначающая диадему или головной убор. Специфической деталью скульптуры является оформленное лунками ожерелье с округлой застежкой и украшением-подвеской в виде лежащей лошадки (рис. 8).

Следующий «оленный» камень №2 длиной 1,27 м находился в центральной грабительской воронке под камнями и был обнаружен по заметному изображению одной серьги. На плоской лицевой стороне вверху у него оформлены три косые линии, а ниже имеется изображение крупного кинжала (рис. 9) со следами краски. Еще одна серьга, аналогичная по форме предыдущей, зафиксирована на противоположной стороне.

Третий «оленный» камень (длиной 1,43 м) находился рядом с предыдущим на склоне грабительской воронки, ближе к верхушке, и был не столь тщательно оформлен, как предыдущие, хотя на лицевой стороне просматриваются три косые линии, сплошная полоса выбивки, демонстрирующая головной убор или диадему, «ожерелье» и, скорее всего, кинжал (рис. 10). К сожалению, грубый рельеф боковых сторон не позволяет уверенно говорить о других традиционных изображениях.

Четвертое изваяние (рис. 11) длиной 1,18 м лежало сверху насыпи. Три его плоскости имели выбивку предметов вооружения, трех косых линий и так называемую диадему. Остальные возможные реалии отсутствовали.

Все найденные на кургане-херексуре №3 изваяния лежали лицевой стороной вниз. Данное обстоятельство позволяет предположить, что грабители это сделали специально. Вытаскивая и опрокидывая вертикально стоявшие на вершине насыпи своеобразные скульптуры, они как бы за-

Рис. 10. Баян булаг-I. Херексур №3. Часть «оленного» камня №3 (фото микалентной копии)

крывали (отводили) воплощенный образ умершего человека. Зафиксированные «оленные» камни скопированы с помощью микалентной бумаги. Стоит еще раз отметить, что на двух из них видны следы красной краски, использованной для заполнения выбитых изображений.

Следующий памятник, выявленный в урочище Улаан худаг и получивший одноименное название (рис. 1), находится примерно в 8 км к юго-западу от г. Ховда, на левом берегу Буянта [Тишкин, Нямдорж, Серегин, Мунхбаяр, 2008, с. 69–70]. На плане этого комплекса обозначено более 30 крупных сооружений, рядом с которыми и отдельно находятся многочисленные выкладки. В центре памятника располагается крупный херексур, который может быть предварительно датирован аржано-майэмирским временем. Остальные объекты памятника являются сооружениями, типичными для археологии Западной Монголии. В ходе полевых работ 2009 г. основное внимание было уделено указанному кургану, обозначенному под номером 10. Этот херексур до раскопок представлял собой различимую на современной поверхности внешнюю ограду из камней диаметром более 36 м. Внутри нее выделялась насыпь диаметром свыше 10 м и высотой более 1 м, частично разрушенная при ограблении или осквернении. От центральной насыпи к ограде отходили четыре «луча» или «дорожки», которые ориентированы близко к сторонам света.



Рис. 11. Баян булаг-I. Херексур №3.  
«Оленный» камень №4  
(фото микалентной копии)

С западной стороны херексура дугой располагались поминальные конструкции. Часть их разрушена или потревожена. Всего было отмечено 17 таких сооружений (рис. 12). Еще три аналогичных выкладки зафиксированы внутри дуги на одной линии. Все эти объекты имеют диаметр от 1 до 2,5 м и высоту около 0,1 м.

К востоку от херексура обнаружен лежавший и частично засыпанный грунтом «оленный» камень, который, несомненно, был связан с рассматриваемым комплексом. Место обнаружения изваяния имеет следующие географические координаты: N – 47° 56.504'; E – 91° 30.405' (высота над уровнем моря 1488 м). Этот камень был извлечен из грунта и изучен отдельно [Тишкин, 2009]. К сожалению, на одной из сторон скульптуры, которая находилась на поверхности и испытывала всевозможные воздействия, изображения сохранились плохо. На других гранях хорошо фиксируются детали шейного украшения. Отмеченная наклонность боковых линий демонстрирует то, что «ожерелье» было изображено висящим. На длинной грани выбиты три косых желобка.



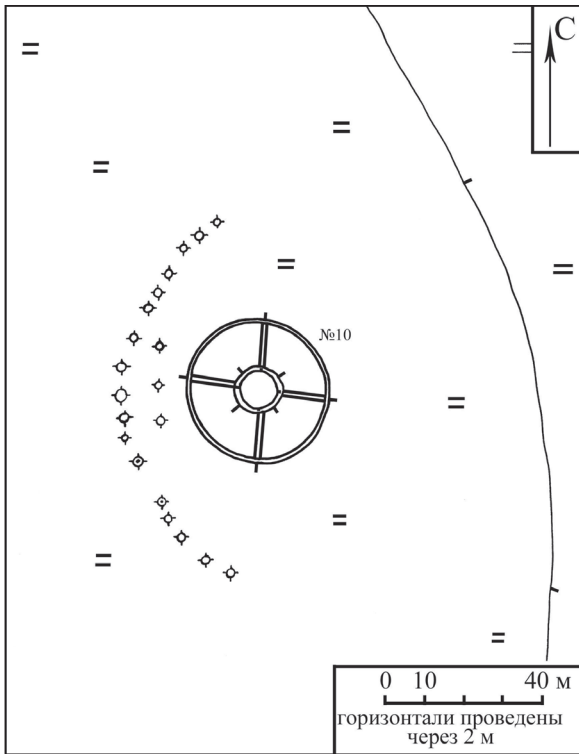


Рис. 12. Памятник Улаан худаг-I. Херексур №10.  
Часть плана, на котором представлена схема  
расположения «поминальников»

Особенность их заключается в том, что верхняя линия не совсем параллельна двум другим. Кроме того, расстояние, на котором она находится от среднего желобка, немного больше, чем от центрального до нижнего. На одной из широких граней камня хорошо фиксируется серьга. Еще одна отличительная черта рассматриваемого изваяния заключается в отсутствии изображений предметов вооружения. Параметры специально подготовленного каменного блока следующие: длина – 1,44 м, ширина в центре – 0,3 м, толщина – 0,17 м. Имеющиеся изображения смещены к верхней части скульптуры. Данный «оленный» камень представляет значительный научный интерес. Кроме зарисовки его и фотофиксации, была изготовлена копия из микалентной бумаги (рис. 13). Стоит отметить отсутствие детально выраженного головного убора при наличии характерной скошенности верхней части. Подобным образом оформлено множество стел Горного Алтая, но на них, как правило, отсутствуют какие-либо изображения (см., например: [Тишкин, 1996]). На «оленном» камне из Улаан худага-I есть ряд атрибутов, характерных для изваяний так называемого евразийского типа.



Рис. 13. Улаан худаг-I. «Оленный»  
камень, обнаруженный у херексура  
№10 (фото микалентной копии)

Вокруг кургана №10 был разбит раскоп площадью более 1000 кв. м. Для исследования существенного по размерам каменного сооружения, кроме участников указанной экспедиции, были привлечены студенты Ховдского государственного университета под руководством Ч. Мунхбаяра. В результате проведенных работ удалось выявить все существенные особенности конструкции. Зачистка херексура сначала осуществлялась по периметру кольцевой выкладки, затем выявлялись «лучи»-«дорожки», выбиралось пространство в секторах и изучалась центральная насыпь. В ходе работ весь выбранный грунт выносился за пределы раскопа. Параллельно с проведением детальной зачистки осуществлялась графическая фиксация выявленных конструкций, в результате чего получен подробный план херексура (рис. 14).

Центральная насыпь диаметром около 13,5 м имеет специфическое оформление. После зачистки довольно четко оформилась крепида диаметром 10 м в виде кольца-стенки. От центральной насыпи к внешней кольцевой ограде располагались

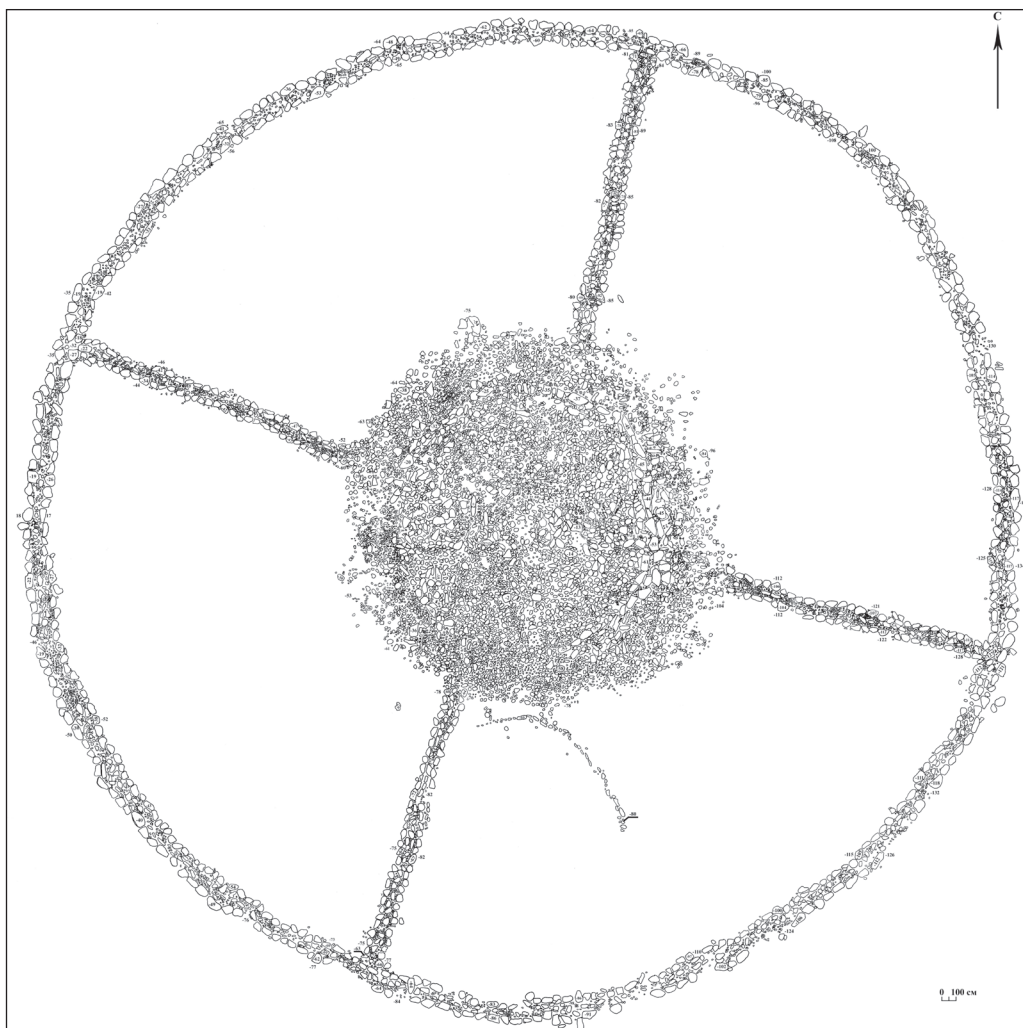


Рис. 14. Улаан худаг-I. План зачищенной каменной конструкции херексура №10



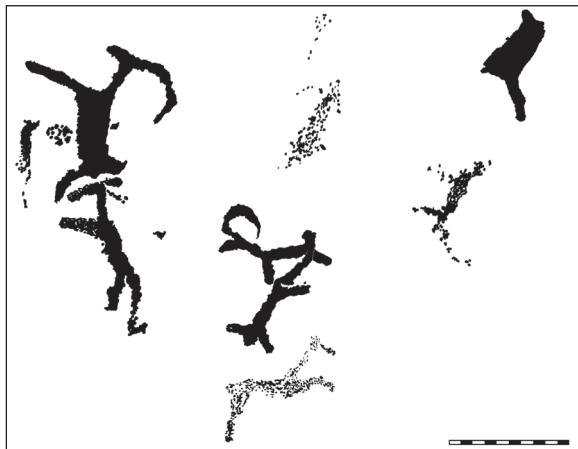


Рис. 15. Улаан худаг-I. Петроглифы на валуне из ограды херексура №10

но-майэмурского времени отражает лишь часть исследовательской практики, поскольку после зачистки дальнейшие раскопки до 2012 г. не предпринимались. В северо-западном секторе херексура на одном из валунов, составляющих его внешнее кольцо, зафиксиро-



Рис. 16. «Оленный» камень в урочище Хошоотийн зааг (фото микалентной копии)

«лучи»-«дорожки», которые имели отклонение от фиксируемых сторон горизонта. Их конструкция и оформление отражали специфические особенности. В юго-восточном секторе был выявлен «кус» из вкопанных камней (рис. 14).

Внешняя кольцевая ограда диаметром около 36 м, несмотря на имеющиеся разрушения, в целом сохранила свою целостность. Она была выложена двумя рядами крупных валунов, между которыми находилось заполнение из более мелких камней. Прделанная работа по изучению этого крупного херексура аржа-

но-майэмурского времени отражает лишь часть исследовательской практики, поскольку после зачистки дальнейшие раскопки до 2012 г. не предпринимались. В северо-западном секторе херексура на одном из валунов, составляющих его внешнее кольцо, зафиксированы петроглифы (рис. 15; прорисовка А.Н. Мухаревой). Валун, на котором выполнены изображения, оказался не очень большого размера, гладким, более или менее правильной округлой формы. Цвет патины темный. Рисунки на валуне композиционно расположены по кругу, выполнены в технике выбивки, по цвету не отличаются от фона камня и слабо различимы. Фигуры двух козлов и хищников рядом с ними, а также незаконченное изображение животного (?) справа выполнены частыми, не очень глубокими выбоинами средней величины. Остальные изображения нанесены более редкими, поверхностными выбоинами. В целом все рисунки сюжетно и стилистически соотносятся с периодом возможного создания херексура, учитывая то, что крайние изображения композиции было бы невозможно нанести на камень после сооружения ограды, так как этому мешали бы валуны, расположенные рядом [Тишкин, Мухарева, 2011].

В урочище Хошоотийн зааг, которое находится на правом берегу Буянта (рис. 1), зафиксирована цепочка из четырех херексуров. На самом южном кургане лежал «оленный» камень (рис. 16). Место его обнаружения имеет такие географические координаты: N – 47° 53.144' – E 91° 27.821' (высота над уровнем моря 1619 м). Параметры изваяния следующие: длина – 1,22 м, ширина в центре – 0,26 м, толщина – 0,3 м. Несмотря на то, что для «оленного» камня был подобран

не совсем удачный гранитный блок, все же верхняя часть оформлена соответствующим образом (имеет характерную скошенность). Расположение трех косых линий, зафиксированных на длинной грани, отражает такую же особенность, что и на предыдущем «оленном» камне их урочище Улаан худаг. Кроме этих изображений, имеются две серьги, выбитые на противоположных сторонах скульптуры.

«Оленные» камни из Хошоотийн заага-I и Улаан худага-I схожи между собой и отражают своеобразную специфику. Главная особенность, наряду с серией других, заключается в отсутствии изображений предметов вооружений, явно олицетворявших воинов. Возможно, что эти скульптуры демонстрируют другие этносоциальные и/или половозрастные показатели погребенных предков.

Следующий обследованный комплекс памятников называется Ямаат Улаан. Он находится в 10 км по дороге от г. Ховда на левом берегу Буянта (рис. 1). В 2000 г. изучение археологических объектов в этом месте предприняла группа исследователей из Санкт-Петербурга, Барнаула и Ховда [Батмунх, 2008, с. 9]. Позже Ч. Мунхбаяр и Ю.И. Ожередов во время обследования долины Буянта сфотографировали памятники, отметили их на карте. Состоялась публикация полученных сведений, в том числе о зафиксированных изваяниях [Ожередов, 2012].

Участниками Буянтской экспедиции археологические объекты в урочище Ямаат Улаан обследовались и изучались в августе 2010 г. Там находится стоящий «оленный» камень с серией изобразительных реалий. Географические координаты его расположения такие: N – 48° 04.896' – E 91° 40.638'. Высота над уровнем моря – 1348 м. «Оленный» камень вкопан лицевой частью на юг–юго-восток (рис. 17). К северу от него в 0,55 м располагается каменная оградка из нескольких плит размерами 1,2x1,12 м и высотой не более 0,1 м. Высота «оленного» камня над современной поверхностью – 1,32 м. Ширина этого обелиска – 0,49 м, толщина – 0,22 м. На нем зафиксированы такие изображения: «диадема», кинжал (длиной 15 см), горит с луком, две серьги диаметром по 10 см, чекан с рукоятью (длиной 22,5 см). Особенностью данного изваяния являлось наличие пояса шириной 4 см (рис. 17). В 2010 г. «оленный» камень был скопирован с помощью микалентной бумаги. Осуществлена всесторонняя фотофиксация данного объекта. Следует отметить, что изученное изваяние уже давно известно в научной литературе [Батмунх, 2000; 2008; и др.]. Однако детального и системного рассмотрения всех имеющихся реалий и соотнесение их с многочисленными археологическими материалами до сих пор не осуществлено. Следует еще раз отметить, что представленный «оленный» камень имеет ряд специфических особенностей.

Возле Ховдского краеведческого музея (в ограде) стоят два «оленных» камня [Батмунх, 2008, т. 68], которые, как выяснилось, были туда доставлены в 1970-е гг. из урочища Элсэн толгой. В 2010 г. эти изваяния были



Рис. 17. «Оленный» камень на памятнике Ямаат Улаан (фото микалентной копии)



Рис. 18. Элсэн толгой. «Оленный» камень №1 у музея (фото микалентной копии)

кан и кинжал расположены на одной плоскости (рис. 20). Длина изображенного кинжала оказалась 15,5 см. Рукоять чекана имеет длину 11,5 см, а боек – 5 см. Лук и горит изображены маленькими (общая длина всего около 18 см).

На некоторых выбитых изображениях обоих изученных «оленных» камней сохранились следы красной краски.

Обследовалось также место, где ранее предположительно стояли эти изваяния (рис. 1). Оно представляет собой небольшую возвышенность в окрестностях г. Ховда

впервые скопированы на микалентную бумагу. Отдельные изображения также дублировались еще с помощью прозрачной пленки и фломастеров. Кроме того, осуществлена многоплановая фотофиксация и сделано описание скульптур. По словам директора музея Х. Бямбасурена, первый «оленный» камень (рис. 18) закопан в землю примерно на 60 см. Из-за того, что изваяние тащили волоком, верхняя часть оказалась отбита, а часть стороны стерта. Фотографий первоначального местонахождения нет. Этот «оленный» камень возвышается над асфальтированной поверхностью на 1,94 м (рис. 18). Ширина его в центре – 0,33 м, у основания – 0,4 м, вверху – 0,3 м. Толщина у основания – 0,14 м, в центре – 0,26 м, вверху – 0,25 м. На нем имеется множество изображений, среди которых доминируют олени (длина одного из них (нижнего) – 1,1 м). Предметы вооружения представлены кинжалом (длина – 22,5 см), чеканом (рукоять длиной 0,35 см, боек – 0,11 см), щитом (высота – 0,21 м, ширина у основания – 17 см, а вверху – 19,5 см), луком в горите (длиной 30 см) (рис. 19). С левой стороны сохранилась серьга диаметром 11 см. Кроме всего, зафиксировано изображение лошадки длиной 11 см.

Второй «оленный» камень (рис. 20), стоящий слева от входа сохранился лучше. Он сделан из крупнозернистого гранитного блока. Его высота над современной поверхностью – 1,44 м, ширина – 0,28 м, толщина – 0,17 м. Вверху фиксируются две серьги диаметром по 11,5 см. Ширина их кольцевой выбивки составляет около 1 см. Три косые линии располагаются традиционно. Их параметры одинаковые – длина 10 см, ширина – 1 см. Ожерелье продемонстрировано выбитыми лунками размерами 4х3 см. Чекан и кинжал расположены на одной плоскости (рис. 20). Длина изображенного кинжала оказалась 15,5 см. Рукоять чекана имеет длину 11,5 см, а боек – 5 см. Лук и горит изображены маленькими (общая длина всего около 18 см).



Рис. 19. Элсэн толгой. Изображение горита с луком на «оленном» камне №1 (фото фрагмента микалентной копии)



(к востоку от центра). Географические координаты его такие: N – 47° 59.435' – E 91° 40.207'. Высота над уровнем моря 1446 м. Никаких археологических объектов там не обнаружено.

В ходе дальнейшего осмотра ближайших к Ховду херексуров найден крупный обломок «оленного» камня (географические координаты N – 47° 59.271'; E – 91° 39.346', высота над уровнем моря 1420 м). Его длина 1,18 м, ширина – 0,43 м, толщина – 0,38 м. На обломке имелось изображение серьги диаметром 12 см, шириной около 1 см (рис. 21). В связи с тем, что объект находился на дороге и в аварийном состоянии, то его доставили в музей Ховдского государственного университета. Размеры находившегося рядом херексура такие: диаметр 42 м, высота 2 м. Географические координаты центра насыпи следующие: N – 47°59.269'; E – 091°39.393'.

Изваяния, зафиксированные в долине Буянты, исходя из их месторасположения и оформления, отражают памятники, установленные над гробницами реальных людей, имевших разный социальный статус в обществе ранних кочевников. Данная традиция появляется в Центральной Азии в предскифское и «раннескифское» время и широко распространилась в ходе миграционных процессов [Савинов, 1994]. Несмотря на известную условность при оформлении «оленных» камней евразийского типа, все же эти скульптуры обладают существенным информационным потенциалом, который до конца еще не исчерпан, и предстоит дальнейшая многоаспектная научно-исследовательская работа [Ковалев, 2000; Марсадолов, 2004; Ольховский, 2005; и др.].

В заключение необходимо отметить важный момент, касающийся связи «оленных» камней с определенным типом херексуров и их первоначальным положением [Савинов, 1994; Волков, 2002; Ковалев, Эрдэнэбаатар, 2007; и др.]. Необходимо указать, что большинство изваяний смещено с первоначального места их расположения. Но исследователями уже отмечено, что они часто устанавливались в центре курганных насыпей. Этот показатель с каждым годом наполняется объективными данными. Об этом, в частности, свидетельствуют изваяния, зафиксированные в долине Буянты на памятнике Баян булаг-I. Важно отметить, что «оленные» камни могли выступать социальными маркерами людей, погребенных в херексурах. Приведенные примеры таких скульптур отличаются не только изображенными реалиями, но и оформлением. В научной литературе сформировалась устойчивая точка зрения, что изваяния отражают реализацию идеи героя-воина. В какой-то мере это действительно так. Однако выявленные многочисленные «оленные» камни демонстрируют нам более разнообразный и существенный срез представлений древних кочевых социумов. Они являются хорошими маркерами, демонстрирующими различные отношения к предкам. Имеются обелиски с атрибутами вождей и предводителей, о чем



Рис. 20. Элсэн толгой. «Оленный» камень №2 у музея (фото микалентной копии)





Рис. 21. «Олений» камень, обнаруженный на окраине г. Ховда

свидетельствуют параметры скульптур, а также изображения поясов, предметов вооружения, деталей одежды, украшений и др. При этом значительное количество «оленных» камней отражают более «скромный» спектр изобразительных показателей. И, наконец, надо отметить, что без знания монгольских материалов трудно понимать археологию ранних кочевников других сопредельных территорий.

### Библиографический список

- Волков В.В. Оленные камни Монголии. Улан-Батор: Изд-во АН МНР, 1981. 254 с.
- Волков В.В. Оленные камни Монголии. М.: Научный мир, 2002. 248 с.
- Капелько В.Ф. Эстампажный метод копирования петроглифов (открытие и разработка метода) // Памятники древних культур Сибири и Дальнего Востока. Новосибирск: ИИФиФ СО РАН, 1986. С. 105–111.
- Ковалев А.А. О происхождении оленных камней западного региона // Археология, палеоэкология и палеодемография Евразии. М.: Геос, 2000. С. 138–179.
- Ковалев А.А., Эрдэнэбаатар Д. Две традиции ритуального использования оленных камней Монголии // Каменная скульптура и мелкая пластика древних и средневековых народов Евразии. Барнаул: Азбука, 2007. С. 99–105.
- Ковалев А.А., Эрдэнэбаатар Д. Поздний бронзовый век и начало раннего железного века Монголии в свете открытий Международной Центрально-азиатской археологической экспедиции // Древние культуры Монголии и Байкальской Сибири. Улан-Удэ: Изд-во Бурят. гос. ун-та, 2010. 104–117.
- Кубарев В.Д. Древние изваяния Алтая (оленные камни). Новосибирск: Наука, 1979. 120 с.
- Марсадолов Л.С. Артели мастеров по камню // Изобразительные памятники: стиль, эпоха, композиция. СПб.: С-Петербург. ун-т, 2004. С. 283–289.
- Миклашевич Е.А. Изображения на курганных плитах и стелах Хакасии (некоторые проблемы изучения и музеефикации) // Древнее искусство в зеркале археологии. Кемерово: Кузбассвузиздат, 2011. С. 214–232 (Труды Сибирской Ассоциации исследователей первобытного искусства. Вып. VII).
- Ожередов Ю.И. Антропоморфные каменные изваяния у горы Хотын-Хойт-Улан (к археологической карте Ховдского аймака) // История и культура средневековых народов степной Евразии. Барнаул: Изд-во Алт. ун-та, 2012. С. 211–214.
- Ольховский В.С. Монументальная скульптура населения западной части евразийских степей раннего железа. М.: Наука, 2005. 299 с.: 156 ил.
- Полосьмак Н.В. Исследование памятников скифского времени на Уюке // ALTAICA. 1993. №3. С. 21–31.
- Савинов Д.Г. Оленные камни в культуре кочевников Евразии. СПб.: Изд-во Санкт-Петерб. ун-та, 1994. 208 с.
- Тишкин А.А. Погребальные сооружения курганного могильника Бийке в Горном Алтае и культура населения, оставившего их // Погребальный обряд древних племен Алтая. Барнаул: Изд-во Алт. ун-та, 1996. С. 20–54.

Тишкин А.А. Археологические обследования на Алтае и в Монголии // Проблемы археологии, этнографии, антропологии Сибири и сопредельных территорий. Новосибирск: Изд-во Ин-та археологии и этнографии СО РАН, 2006. Т. XII, ч. I. С. 489–492.

Тишкин А.А. Обзор исследований в Западной Монголии и на Алтае // Проблемы археологии, этнографии, антропологии Сибири и сопредельных территорий. Новосибирск: Изд-во Ин-та археологии и этнографии СО РАН, 2007. Т. XIII. С. 382–387.

Тишкин А.А. «Оленные» камни в долине Буянта (Западная Монголия) // Туухийн товчоон. Улаанбаатар: Соембо принтинг, 2009. Т. IV. С. 97–104 (на рус. яз.).

Тишкин А.А. «Оленные» камни Западной Монголии как отражение культа предков и вождей: результаты изучения археологических объектов в долине Буянта // Культ предков, вождей, правителей и отражение его в погребальном обряде. М.: Ин-т археологии РАН, 2010. С. 32–33.

Тишкин А.А. «Оленные» камни в долине Бодонча (Монгольский Алтай) // Древние культуры Монголии и Байкальской Сибири. Иркутск: Изд-во ИрГТУ, 2011. Вып. 2. С. 256–265.

Тишкин А.А. Изображения предметов вооружения на «оленных» камнях Монгольского Алтая // Роль войны и военного дела в развитии древних и средневековых обществ. М.: Ин-т археологии РАН, 2012. С. 28–29.

Тишкин А.А., Мухарева А.Н. Петроглифы на камнях из курганных сооружений (по материалам исследований в Монгольском Алтае) // Древние культуры Монголии и Байкальской Сибири. Иркутск: Изд-во ИрГТУ, 2011. Вып. 2. С. 560–564.

Тишкин А.А., Нямдорж Б., Дашковский П.К., Нямсурен Л., Мунхбаяр Ч. Археологические изыскания в Ховдском аймаке (предварительное сообщение) // Эколого-географические, археологические и социозтнографические исследования в Южной Сибири и Западной Монголии. Барнаул: Изд-во Алт. ун-та, 2006. С. 107–114.

Тишкин А.А., Нямдорж Б., Серегин Н.Н., Мунхбаяр Ч. Плановые археологические обследования в долине Буянта (Западная Монголия) // Теория и практика археологических исследований. Барнаул: Изд-во Алт. ун-та, 2008. Вып. 4. С. 67–73.

Тишкин А.А., Эрдэнэбаатар Д. Первые результаты Буянтской археологической экспедиции // Алтае-Саянская горная страна и история освоения ее кочевниками. Барнаул: Изд-во Алт. ун-та, 2007. С. 165–167.

Турбат Ц. Оленные камни Западной части Монгольского Алтая // Культуры и народы Северной Азии и сопредельных территорий в контексте междисциплинарного изучения. Томск: Томск. ун-т, 2008. Вып. 2. С. 223–233.

Батмөнх Б. Ховд аймгийн нутаг дахь эртний туух соёлын дурсгал. Улаанбаатар, 2000. 160 т. (на монг. яз.).

Батмөнх Б. Монгол Алтайн нурууны төв хэсгийн археологийн дурсгалууд. Улаанбаатар, 2008. 141 т. (на монг. яз.).

**A.A. Tishkin**

## **IDENTIFYING, DOCUMENTING AND STUDYING «DEER» STONES IN THE BUYANT VALLEY (Mongolian Altai)**

During regular archaeological inspections in the Buyant valley (Hovd's tributary, Western Mongolia) a series of «deer» stones were found. Some of these sculptures were known before, and the data are already published. However, a number of peculiar sculptures were found by the author of the article for the first time. While documenting the sculptures we faced with the problems of reliable recording of the images as well as the obelisks. The up-to-date equipment and various techniques of copying were involved in the process. In the course of research it's important to understand the connection between the sculptures and a concrete archaeological complex. In this case the excavation of untouched barrows could become representative. However such cases are not known. The Buyant Russian-Mongolian expedition started the research of khereksur in the site Ulaan hudag-I, but the work has not been completed yet. The «deer» stone found near the fence differs from the majority of similar sculptures due to the lack of the arms items. Several «deer» stones were found on the embankment of one of the large khereksur in the natural boundary Bayan bulag. The traces of red paint used for filling the beaten-out images are visible on two of them. The article presents the summary of other findings and the results obtained.

*Keywords:* The Mongolian Altai, expedition, archaeological complex, «deer» stone, the Buyant river, documenting, copying technique, photofixing, images, khereksur, ritual complex, mapping, arms objects.