

# РЕЗУЛЬТАТЫ ИЗУЧЕНИЯ МАТЕРИАЛОВ АРХЕОЛОГИЧЕСКИХ ИССЛЕДОВАНИЙ

---

DOI: 10.14258/tpai(2021)33(1).-02

УДК 903.4 (571)

## ПРЕДМЕТНЫЙ КОМПЛЕКС ПОСЕЛЕНИЯ КУПЧЕГЕНЬ-1 (ЦЕНТРАЛЬНЫЙ АЛТАЙ)

**Н. А. Константинов**

*Горно-Алтайский государственный университет, г. Горно-Алтайск,  
Российская Федерация*

*ORCID: <https://orcid.org/0000-0002-8897-8454>, e-mail: [nikita.knstntnv@yandex.ru](mailto:nikita.knstntnv@yandex.ru)*

**Резюме:** В работе представлены результаты хронологической атрибуции комплекса предметов, полученного в ходе разведочных работ на археологическом комплексе Купчегень-1, находящемся на окраине одноименного села в Онгудайском районе Республики Алтай. Памятник, предварительно обозначенный как поселение, расположен на небольшой площадке в закрытой кулуаровидной ложбине, в месте сезонного водотока. Из-за такого расположения культурный слой памятника разрушается большой промоиной, в которой местными жителями был собран подъемный материал в виде фрагментов керамических сосудов, железных изделий, костей животных и кусков шлака. В 2020 г. проведена зачистка промоины и получен дополнительный материал, позволяющий датировать основной слой поселения. На основании рассмотрения аналогий отдельных находок, в частности заготовки костяной колчанной петли, керамического комплекса и железных предметов, основные материалы поселения предварительно датированы IX–XIII вв. н. э. Возможно, в полученных материалах также присутствуют немногочисленные предметы, связанные с другими периодами. Изученный комплекс может стать опорным для изучения поселений тюркского и предмонгольского времени Алтая.

**Ключевые слова:** Средневековье, поселение, тюркское время, предмонгольское время, керамика, колчанная петля, панцирная пластина

**Благодарности:** Исследование выполнено при финансовой поддержке Российского научного фонда (проект № 20–78–00035).

---

**Для цитирования:** Константинов Н. А. Предметный комплекс поселения Купчегень-1 (Центральный Алтай) // Теория и практика археологических исследований. 2021. Т. 33, № 1. С. 19–33. DOI: 10.14258/tpai(2021)33(1).-02

---

## FINDS ON THE KUPCHEGEN-1 SETTLEMENT (CENTRAL ALTAI)

**Nikita A. Konstantinov**

*Gorno-Altai State University, Gorno-Altai, Russian Federation*

*ORCID: <https://orcid.org/0000-0002-8897-8454>, e-mail: [nikita.knstntnv@yandex.ru](mailto:nikita.knstntnv@yandex.ru)*

**Abstract:** The paper presents the results of the chronological attribution of a complex of objects obtained during exploration work at the Kupchegen-1 settlement, located on the outskirts of the village of the same name in the Ongudai district of the Altai Republic. The settlement is located on a small site in a closed hollow, in the place of a seasonal watercourse. Due to this location, the cultural layer of the site is destroyed by a large gully, in which the locals collected lifting material in the form of fragments of ceramic vessels, iron products, animal bones and pieces of slag. In 2020, the ravine was cleaned up and additional material was obtained, allowing the dating of the main layer of the settlement. Based on the consideration of analogies of individual finds, in particular, an iron armor plate, a ceramic complex and a blank quiver loop, the materials of the settlement were tentatively dated to the 9th-13th centuries AD. It is possible that the materials received also contain a few items related to other periods. The studied complex can become a reference for the study of the settlements of the Turkic and pre-Mongol times of Altai.

**Keywords:** settlement; Middle Ages; Turkic time; pre-Mongol time; ceramics; quiver; armor plate

**Acknowledgements:** The research was carried out with the financial support of the Russian Science Foundation (project No. 20-78-00035).

**For citation:** Konstantinov N. A. Findings on Kupchegen-1 Settlement (Central Altai). *The Theory and Practice of Archaeological Research*. 2021;33(1):19-33. (In Russ.) DOI: 10.14258/tpai(2021)33(1).-02

## Введение

Поселения относятся к наименее изученным категориям археологических памятников Алтая. И если по поселениям эпохи бронзы и раннего железного века уже накоплен определенный материал, то поселения или культурные слои, датированные конкретными периодами эпохи Средневековья, на данный момент в регионе исследованы крайне слабо. В связи с этим поиск и полевое изучение поселений, как и исследование материалов, хранящихся в музеях, весьма актуально. Поэтому большой интерес вызывает памятник Купчегень-1, находящийся на окраине одноименного села в Онгудайском районе Республики Алтай (рис. 1), по результатам разведочных работ предварительно обозначенный как поселение. Этот комплекс может стать опорным памятником для выделения и характеристики пласта поселенческих материалов Алтая конца I — начала II тыс. н. э. Раскопки памятника планируются на следующий полевой сезон, однако в результате проведенных разведок уже получена достаточно представительная коллекция. В этой работе будет охарактеризован предметный комплекс и рассмотрен вопрос его хронологической принадлежности.

### Описание памятника

Памятник находится на северо-западной окраине с. Купчегень Онгудайского района Республики Алтай, на правом берегу р. Большой Ильгумень, в 650 м к северо-западу от устья р. Купчегень (рис. 1). Он расположен в кулуаровидной ложбине в нижней части склона одного из отрогов Теректинского хребта, на небольшой наклонной площадке, прикрытой с северной стороны горным склоном, а с южной стороны — склоном невысокого вала-останца (рис. 2; 3). По склону вала проходит и спускается в ложбину оросительный канал, ведущий из верхней части долины р. Купчегень. Внизу ложбины канал не прослеживается, однако дальше по склону горы он различим. Судя по распространению подъемного материала и особенностям рельефа участка местности, предварительные размеры памятника составляют не более 350 кв. м. В северной (верхней) части площадки находится огромный валун округлой формы, лежащий на поверхности.

Размеры валуна составляют около 8×8 м. К востоку от валуна прослеживается кольцевидная однорядная каменная кладка вытянутой овальной формы, имеющая, вероятно, искусственное происхождение.



Рис. 1. Расположение поселения Купчегень-1 на карте Республики Алтай  
 Fig. 1. Location of the settlement Kupchegen-1 on the map of the Altai Republic

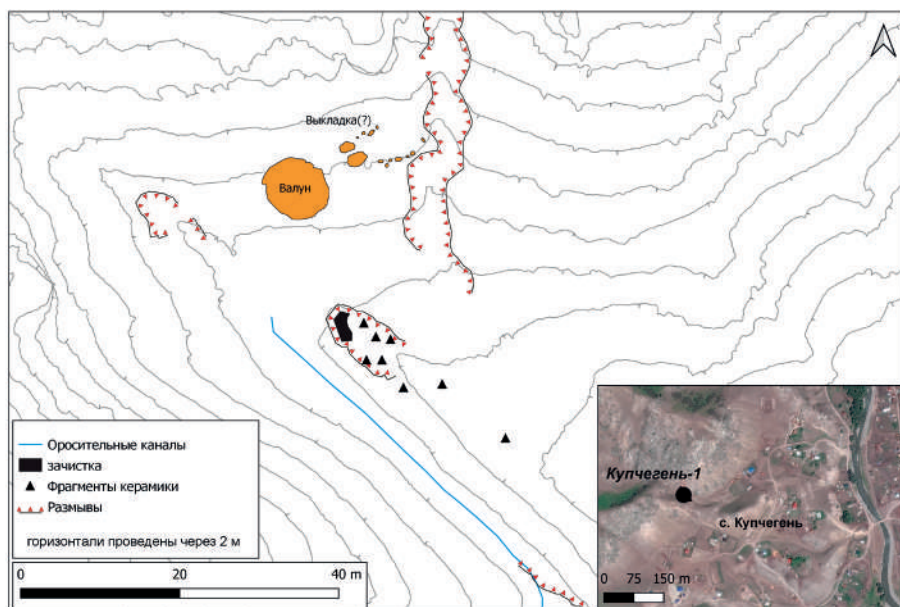


Рис. 2. План поселения Купчегень-1  
 Fig. 2. Plan of the settlement of Kupchegen-1



Рис. 3. Общий вид поселения Купчегень-1 с северо-запада  
 Fig. 3. General view of the settlement of Kupchegen-1 from the north-west



Ложбина, на дне которой находится поселение, является основным путем прохода сезонных потоков воды при таянии снега в весенний период и во время проливных дождей. По логу видны выносы песка и щебня, местные жители также сообщили о селях, периодически сходящих в этом месте. На поверхности дна лога встречаются промоины. Особенности расположения памятника негативно сказываются на его сохранности. Одна из промоин разрушает культурный слой, о чем свидетельствует многочисленный подъемный материал. Судя по всему, самые значительные разрушения были нанесены памятнику во время проливных дождей в конце мая 2014 г., спровоцировавших сильнейшее за несколько десятилетий наводнение в регионе. После этих дождей в промоине и ниже по склону местные жители собрали подъемный материал в виде фрагментов керамики и железных предметов. По словам жителей, осматривавших памятник, в размыве находились также куски железного шлака и многочисленные кости животных, часть которых имела следы горения. В 11 м к северу от этой промоины по склону горы виден еще один вытянутый размыв.

Осмотр памятника производился нами неоднократно с 2016 г., после сообщения от жителей с. Купчегень<sup>1</sup>. На полевой сезон 2020 г. планировались аварийные раскопочные работы, однако из-за эпидемиологической ситуации организовать их не удалось. Тем не менее для получения данных о мощности культурного слоя была осуществлена зачистка стенок верхней части размыва. Зачистка повторяла форму размыва и имела неправильную пятиугольную форму в плане. На глубине около 0,8 м от современной дневной поверхности на площади зачистки выявлено три пятна со следами горения. В южной части зачистки находилось небольшое овальное пятно размерами 0,5×0,65 м. Рядом с этим объектом, в южном углу зачистки, выявлена часть более крупного пятна, площадь которого выходит за пределы зачистки. В северную часть также попал край ямы, аналогичной по цвету заполнения южным пятнам. На уровне выявления объектов зачистка была законсервирована.

Выявленную стратиграфию памятника можно описать следующим образом. Верхний слой мощностью 15–20 см — гумусированная серая супесь с песком. Вероятно, этот слой связан с наносами во время действия сезонных водотоков и схода селей в недавнее время. Ниже него — гумусный слой черно-серого цвета мощностью около 20–25 см. Еще ниже находится слой коричневого суглинка. Во всех слоях присутствуют включения и небольшие участки прослоек песка — следы намывов. Поскольку зачистка производилась в русле основного водотока, стратиграфия памятника в стороне от изученного участка может иметь несколько другие характеристики. Основные находки были сделаны на глубине 0,3–0,8 м от современной поверхности в слое гумусированной почвы и суглинка.

#### **Описание находок**

Рассматриваемый предметный комплекс поселения Купчегень-1 состоит из подъемного материала, преимущественно собранного местными жителями, и находок, сделанных при зачистке размыва. Находки достаточно разнообразны и включают в себя

<sup>1</sup> Пользуясь случаем, выражаем признательность мастеру народных промыслов В. М. Кухаеву, благодаря которому сохранился собранный с разрушений материал и мы имеем возможность изучать находки.

железные изделия и их заготовки, изделия из керамики, кости и других материалов. Нужно также отметить, что в коллекции имеется остеологический материал в количестве более 1 тыс. фрагментов костей животных. Ниже приведем описание изделий, обнаруженных на памятнике.

*Железная обкладка*, по форме напоминающая подкову (рис. 4.-1). С одной стороны пластина плоская, с другой стороны по внешнему краю небольшой бортик толщиной 0,4 см. Прослеживаются четыре отверстия. Общие размеры обкладки 10,4×9 см, максимальная ширина пластины 2,9 см. Назначение предмета не ясно, возможно, обкладка дна колчана.

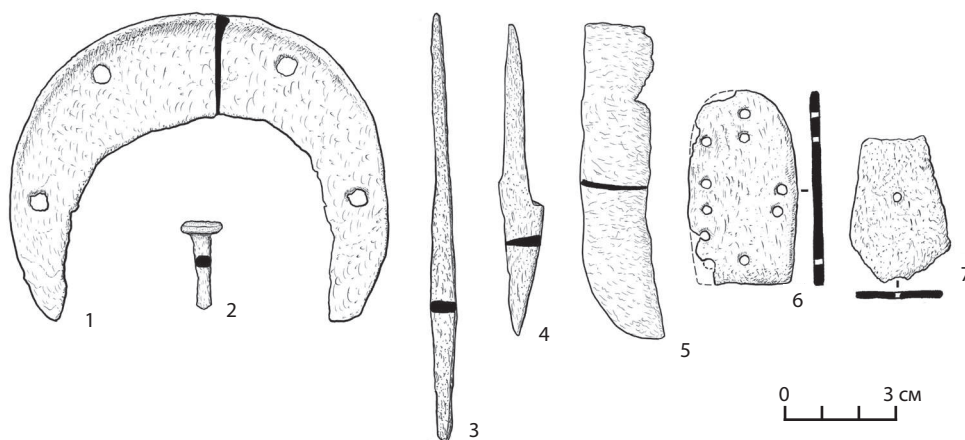


Рис. 4. Железные предметы. Подъемный материал  
Fig. 4. Iron items. Lifting material

*Закленка* (?) (рис. 4.-2). Длина 2,5 см, ширина шляпки 1,1 см. Толщина шпильки 0,3–0,4 см.

*Напильник* (?) (рис. 4.-3). Общая длина 12 см, толщина 0,3 см. Ширина рабочей части 0,7 см, длина 7,2 см.

*Железный нож* (рис. 4.-4). Спинка имеет четко выраженный упор для рукояти. Лезвие со следами сильной сработанности, длина лезвия превышает длину спинки. Общая длина ножа 8,5 см, лезвие 4,3 см, спинка 3,7 см. Максимальная толщина рабочей части 0,3 см.

Фрагмент *клинка ножа* с закругляющейся к концу спинкой, без острия (рис. 4.-5). Длина 9 см, ширина 2 см. Толщина 0,2 см. Вероятнее всего, это часть серповидного ножа.

*Панцирная пластина* овально-прямоугольной формы с округлым верхним краем и прямым основанием (рис. 4.-6). Размеры составляют 5,5×3,1 см, толщина 0,2 см. Один нижний угол утрачен, однако прослеживаются следы всех отверстий пластины. В верхней округлой части два вертикально размещенных отверстия; на одной длинной стороне прослеживается ряд из пяти отверстий; на противоположной стороне два отверстия примерно по центру края; в нижней части одно отверстие по центру.

*Железная пластинка с отверстием* в центре (рис. 4.-7). Пластина имеет пятиугольную форму. Размеры предмета 4×2,8 см, толщина 0,2 см. Вероятно, заготовка изделия.

Фрагмент *пластины* с двумя отверстиями неправильной формы (рис. 5.-6). Размеры 6,3×4,5 см, максимальная толщина 0,5 см. Возможно заплатка.

Два фрагмента *заготовки изделия* (рис. 5.-7, 8). Подъемный материал. Размеры фрагментов 5,8×3,5 см; 2,8×2,6 см. Толщина 0,7 см.

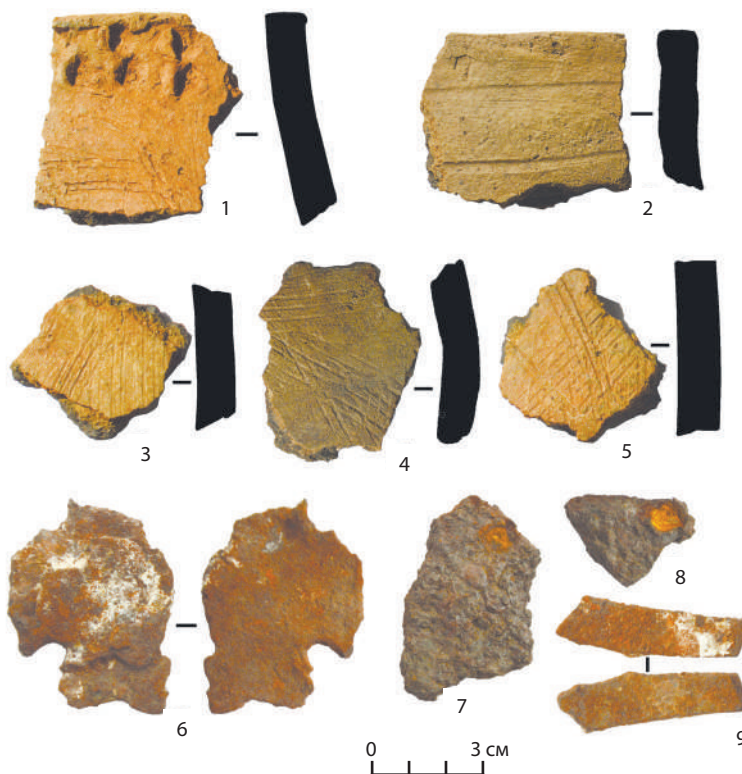


Рис. 5. Фрагменты керамических сосудов из зачистки и железные предметы, собранные на разрушениях

Fig. 5. Fragments of ceramic vessels from cleaning and iron objects collected from the destruction

*Железный брусок*, возможно, тоже заготовка изделия (рис. 5.-9). Подъемный материал. Длина 4,9 см, ширина 1,4 см, толщина 0,7 см.

Стоит отметить куски *железного шлака*, которые упоминались местными жителями. В полученной нами коллекции имеется только один небольшой кусок шлака, происходящий из подъемного материала. На поверхности найден также небольшой кусок железной руды. Таким образом, на памятнике имеются находки, связанные практически со всеми этапами железоплавильного производства — от руды до готовых изделий.

*Пряслица* (рис. 6). На памятнике обнаружены фрагменты пяти пряслиц. На двух фрагментах нет следов отверстия под несущий стержень (рис. 6.-2, 3), возможно, они могут соотноситься с заготовками пряслиц или с «фишками», находки которых встречаются на поселениях. Одно пряслице относится к подъемному материалу, остальные обнаружены при зачистке. Все изделия выполнены из стенок керамических сосудов.

Диаметр изделий составляет 4,8–6,5 см, толщина 0,6–1,2 см. Пряслице из подъемного материала изготовлено из орнаментированной части стенки сосуда (рис. 6.-4).

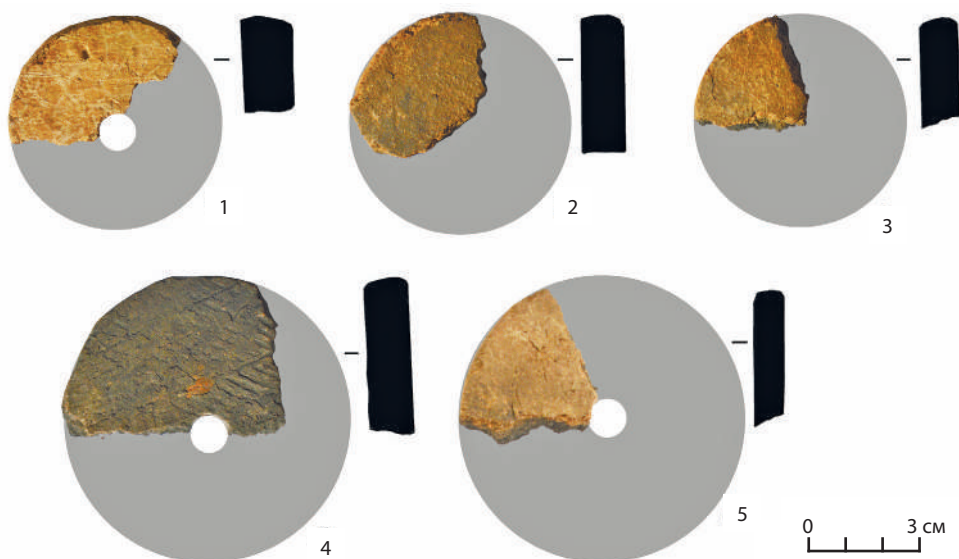


Рис. 6. Фрагменты керамических пряслиц: 1–3, 5 – зачистка; 4 – подъемный материал  
Fig. 6. Fragments of ceramic spindle whorls: 1–3, 5 – cleaning; 4 – lifting material

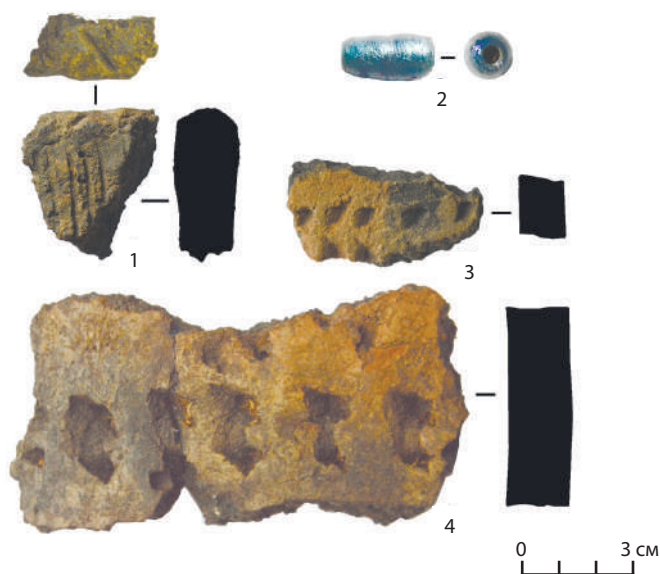


Рис. 7. Фрагменты керамических сосудов и бусина:  
1, 2, 4 – зачистка, 3 – подъемный материал  
Fig. 7. Fragments of ceramic vessels and beads: 1, 2, 4 – cleaning, 3 – lifting material



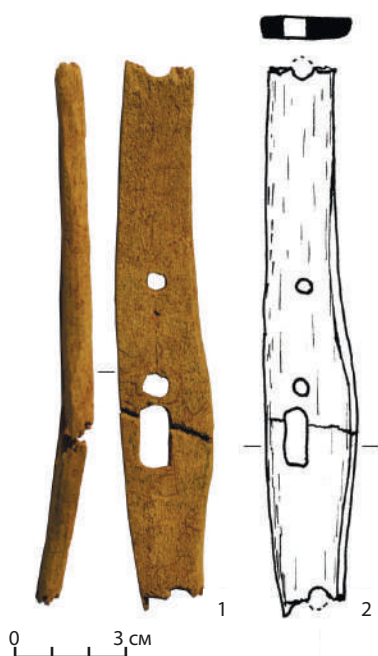


Рис. 8. Заготовка костяной колчанной петли. Зачистка

Fig. 8. Blank of a bone quiver loop. Stripping

Бусина из стекла синего оттенка (рис. 7.-2), найдена при зачистке размыва. Круглая в сечении бусина имеет вытянутую подовальную форму. Размеры бусины 1,4×0,7 см. Местами сохранилось покрытие бирюзового цвета.

Фрагмент заготовки *костяной колчанной петли* (рис. 8). Предмет найден при зачистке размыва. Изделие представляет собой узкую вытянутую пластину. Вдоль средней части пластины просверлены небольшие круглые отверстия и одно подпрямоугольное отверстие с закругленными углами. Длина сохранившейся части пластины 10,3 см, ширина 1,7 см, толщина 0,4 см.

*Керамический комплекс.* Общее количество фрагментов стенок, венчиков и придонных частей керамических сосудов составляет 247 шт. Из них 80 шт. относятся к подъемному материалу, остальные фрагменты обнаружены при зачистке стенок размыва. Найденные фрагменты в основном относятся к сосудам баночной формы закрытого типа. Венчики прямые или загнуты внутрь (рис. 5.-1, 2; 7.-1; 9). На одном фрагменте венчика имеется сквозное отверстие (рис. 9.-2). 22 фрагмента стенок и венчиков керамических сосудов (чуть меньше 10%) имеют

орнаментацию. Фиксируются следующие виды орнамента:

- две сплошные горизонтальные линии под венчиком, выполненные прокаткой или протаскиванием (рис. 5.-2);
- линии, прочерченные гребенчатым штампом (рис. 5.-3–5);
- ряд вертикальных оттисков плоского штампа под венчиком в сочетании с насечками на верхнем крае венчика в виде креста (рис. 7.-1);
- ряд ногтевых вдавлений (рис. 9.-4);
- два ряда защипов кончиками пальцев (рис. 5.-1);
- ряд наклонных вдавлений кончиком пальца (?) (рис. 9.-5);
- ряд наклонных вдавлений крупным двузубчатым штампом (рис. 7.-4);
- ряд вдавлений небольшим двузубчатым штампом (рис. 7.-3);
- ряды вдавлений уголком лопатки (рис. 9.-3);
- наклепной валик с насечками, составляющими зигзагообразную линию. Над валиком округлое вдавление (рис. 9.-1).

В трех случаях зафиксирована орнаментация верхнего края венчика в виде оттисков плоского штампа (рис. 9.-6), двузубчатого штампа (рис. 9.-5) и упоминаемого выше креста (рис. 7.-1). На нескольких фрагментах стенок сосуда прослеживаются следы затирки гребенчатым штампом.

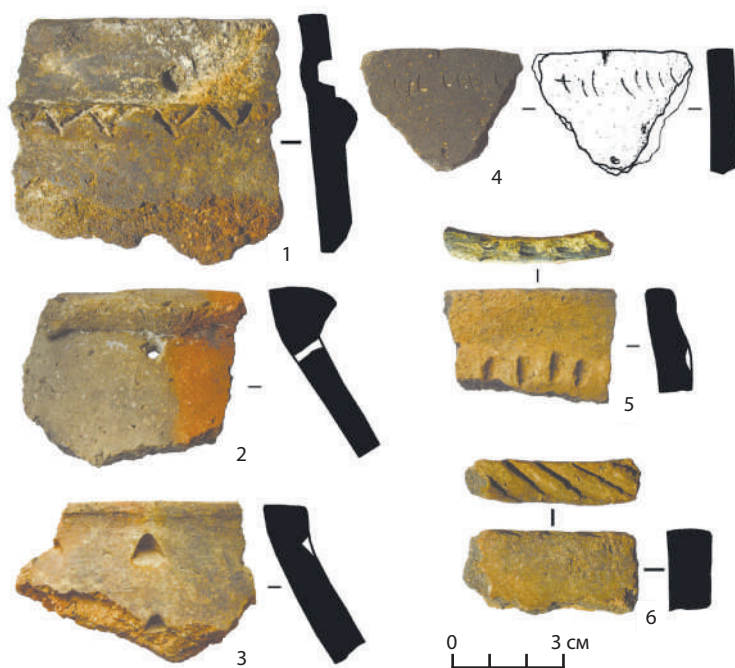


Рис. 9. Фрагменты керамических сосудов. Подъемный материал

Fig. 9. Fragments of ceramic vessels. Lifting material

Нужно отметить пряслице, выполненное из стенки орнаментированного сосуда (рис. 6.-4). Поверхность сильно затерта, однако сохранились следы орнамента, которую можно определить как прокатанный штамп в виде косых насечек, помещенных между двумя линиями.

#### **Датировка комплекса**

В связи со слабой изученностью на Алтае поселений главным вопросом является установление времени функционирования памятника. Многие исследователи отмечали наличие поздних материалов на поселениях эпохи бронзы и раннего железного века. Зачастую эти находки условно назывались «средневековыми» без каких-либо конкретных указаний на тот или иной период Средневековья. Такая ситуация объясняется объективными причинами слабой изученности поздних поселений Алтая и зачастую отсутствием узкодатирующих предметов вместе с керамикой «средневекового облика» [Шульга, 1998, с. 151]. Исключением является исследование верхнего культурного слоя поселения Тыткескень-3, отнесенного к тюркской культуре [Кунгуров, 1994, с. 46]. Стоит также отметить работы, посвященные культурно-хронологическому анализу отдельных находок из многослойных поселений [Степанова, Горбунов, 1994; Матренин, 2007], показавших возможности для установления узкой датировки поселенческих материалов, относящихся к Средневековью.

Самым многочисленным материалом, найденным на поселении Купчегень-1, являются фрагменты керамических сосудов. Внешний облик и орнамент указывает на ее «поздний» возраст. Определенные черты основного керамического комплекса имеют способы

орнаментации, близкие к образцам с поселений Алтая и его северных предгорий, относящимся к 1-й половине I тыс. н. э. [Абдулганеев, 1998; Соенов и др., 2011, с. 34–35], и раннесредневековой керамике, происходящей из тюркских погребальных и поминальных памятников Алтая. Предварительно условно раннесредневековыми могут быть названы такие варианты орнаментации, как ногтевые защипы и ногтевые вдавления, а также вероятное использование прокатывания. Аналогии сосудам с такими способам орнаментации известны из датированных тюркских комплексов Алтая [Кубарев, Журавлева, 1998; Борисенко, Худяков, 2001; Кубарев, 2005; Кубарев Г. В., Слюсаренко, Кубарев В. Д., 2009]. Сложность разделения керамики предтюркского времени и раннего Средневековья связана с изготовлением в эти периоды сосудов близких форм и использованием схожих способов орнаментации. Судя по всему, это было связано с преемственностью керамических традиций булан-кобинской и тюркской археологических культур.

В определенной мере из керамики выделяется один фрагмент венчика сосуда с наlepным валиком с насечками, образующими ломаную линию, и округлым вдавлением (рис. 9.-1). Украшение сосудов наlepными валиками характерно для пазырыкской культуры Алтая и предгорной быстрианской культуры, относящихся к скифскому времени [Кирюшин, Степанова, 2004, с. 40–41; Степанова, Фролов, 2017, с. 80]. Однако в соседних регионах керамика с валиками известна и в средневековых материалах [Илюшин, Ковалевский, 2012, с. 84], поэтому пока однозначно отнести венчик к раннему железному веку не удастся.

Аналогии другим изделиям, найденным на Купчегене-1, за редким исключением, имеют достаточно широкий хронологический разброс. Так, панцирные пластины, близкие по форме находке из Купчегеня, особенно активно использовались в III–V вв. н. э., однако известны аналогичные экземпляры и в более поздние периоды эпохи Средневековья [Горбунов, 2003, рис. 33; 2013, с. 82; Баркова, Горбунов, Тишкин, 2012, с. 101]. Другие железные изделия на данный момент не представляют большого значения для узкого датирования комплекса и также могут соотноситься с этим широким хронологическим периодом.

Определенное значение для датировки комплекса имеют находки пряслиц (рис. 6). Все пять изделий, найденных на памятнике, сделаны из стенок керамических сосудов. Такие пряслица более всего характерны для раннесредневековых тюркских погребений Алтая [Кубарев, 2005, с. 77]. В материалах предшествующих периодов иногда встречаются пряслица, изготовленные из стенок сосуда [Соенов, Эбель, 1992, с. 45; Соенов и др., 2011, с. 32; Шульга, 2015, с. 86], но, как правило, такие изделия вылепливались из глины специально.

Более ограниченные хронологические границы бытования имеют аналогии заготовке костяной пластины (рис. 8) — петли колчана или налучья. Подобные изделия широко представлены в материалах VIII–XIV вв. н. э. в западной части евразийских степей и на соседних территориях [Федоров-Давыдов, 1966, с. 31–32, рис. 2.-4; Медведев, 1966, с. 20, табл. 8, 9; Флерова, 2000; Гарустович, Иванов, 2014, рис. 15.-7; 35.-12; 59.-11; и т. д.]. Отверстия под ремень на подобных пластинах располагаются по-разному, в основном они просверлены под углом, но встречаются и расположенные вдоль оси пластины [Медведев, 1966, табл. 9]. Более распространен вариант оформления пластин с ре-

менным отверстием, вынесенным к внешней части относительно основания пластины и расположения отверстий для крепления. Однако вариант с расположением большого отверстия под ремень и отверстий для крепления в одну линию, как на купчегенской заготовке, использовался реже, но также встречается на изделиях.

В западно- и южносибирских материалах такие петли датируются специалистами преимущественно предмонгольским временем X–XII вв. [Адамов, 2000, с. 42, рис. 35.-9]. Ближайшие аналогии рассматриваемому поселению находятся на территории Кузнецкой котловины на могильниках Конево и Беково [Илюшин, 1993; 2012, рис. 54.-6], датируемых XI–XIII вв. Длинная фигурная петля происходит из погребального комплекса Ник-Хая в Хакасии, датируемого последними веками I тыс. н. э. [Худяков, Нестеров, 1984, рис. 9.-1]. Также, судя по всему, аналогичной петлей был снабжен колчан из грота I комплекса Узун-Хая, датируемого X — началом XI в. [Кызласов, 1986, с. 164–165]. Фрагменты подобных изделий известны и в комплексах Среднего Причулымья X–XIII вв. [Беликова, 1996, с. 79].

### **Заключение**

Материалы, полученные в ходе разведочных работ на поселении, позволяют предварительно датировать основной слой памятника IX–XIII вв. Найденные индивидуальные находки в целом хорошо вписываются в такое хронологическое определение. Керамический комплекс выглядит более-менее однородно и также соотносится с такой датировкой, но не исключено присутствие материалов других периодов. Раскопки памятника и привлечение естественно-научных методов изучения материалов позволят уточнить временные рамки и периоды функционирования памятника. Также в ходе будущих исследований предстоит уточнить характер функционирования памятника, поскольку топографическую ситуацию можно назвать неудобной с точки зрения расположения поселенческого комплекса в достаточно узкой ложбине.

### **БИБЛИОГРАФИЧЕСКИЙ СПИСОК**

Абдулганеев М. Т. Поселение Майма-I и культурно-хронологическая атрибуция земельных поселений Горного Алтая // Древние поселения Алтая. Барнаул : Изд-во Алт. ун-та, 1998. С. 165–171.

Адамов А. А. Новосибирское Приобье в X–XIV вв. Тобольск ; Омск : ОмГПУ, 2000. 256 с.

Баркова Л. Л., Горбунов В. В., Тишкин А. А. Средневековые панцирные пластины с территории Алтая из коллекции П. К. Фролова // История и культура средневековых народов степной Евразии. Барнаул : Изд-во Алт. ун-та, 2012. С. 99–102.

Беликова О. Б. Среднее Причулымье в X–XIII вв. Томск : ТГУ, 1996. 272 с.

Борисенко А. Ю., Худяков Ю. С. Керамика из древнетюркского поминальника Бичинег // Древности Алтая. Горно-Алтайск : ГАГУ, 2001. № 7. С. 145–154.

Гарустович Г. Н., Иванов В. А. Материалы по археологии средневековых кочевников Южно-Урала (IX–XV вв. н. э.). Уфа : Изд-во БГПУ, 2014. 328 с.

Горбунов В. В. Военное дело населения Алтая в III–XIV вв. Ч. I: Оборонительное вооружение (доспех). Барнаул : Изд-во Алт. ун-та, 2003. 174 с.

Горбунов В. В. Этнокультурные признаки в оформлении железных пластин ламеллярного доспеха // КСИА. 2013. Вып. 231. С. 78–87.

Илюшин А. М. Курганы средневековых кочевников долины раки Бачат. Кемерово : Кузбассвуиздат, 1993. 116 с.



Илюшин А. М. Курганы поздних кочевников близ устья Ура. Кемерово : Изд-во КузГТУ, 2012. 188 с.

Илюшин А. М., Ковалевский С. А. Комплекс древних поселений в долине реки Касьмы. Кемерово : Изд-во КузГТУ, 2012. 212 с.

Кирюшин Ю. Ф., Степанова Н. Ф. Скифская эпоха Горного Алтая. Ч. III: Погребальные комплексы скифского времени Средней Катуни. Барнаул : Изд-во Алт. ун-та, 2004. 292 с.

Кубарев Г. В. Культура древних тюрок Алтая (по материалам погребальных памятников). Новосибирск : Изд-во Ин-та археологии и этнографии СО РАН, 2005. 400 с.

Кубарев Г. В., Журавлева А. Д. Древнетюркская керамика Алтая // Гуманитарные науки в Сибири. Серия: Археология и этнография. 1998. № 3. С. 25–31.

Кубарев Г. В., Слюсаренко И. Ю., Кубарев В. Д. Исследование поминального комплекса V — начала VI вв. Аржан-Бугузун на Алтае // Проблемы археологии, этнографии, антропологии Сибири и сопредельных территорий. Новосибирск : Изд-во Ин-та археологии и этнографии СО РАН, 2009. Т. XV. С. 312–316.

Кунгуров А. Л. Верхние культурные слои поселения Тыткескень-3 // Археология Горного Алтая. Барнаул : Изд-во Алт. ун-та, 1994. С. 43–58.

Кызласов И. Л. Новый вид погребальных памятников Южной Сибири // Материалы по археологии Горного Алтая. Горно-Алтайск : ГАНИИИЯЛ, 1986. С. 100–129.

Матренин С. С. Находки предметов эпохи средневековья с памятника Тыткескень-VI // Сохранение и изучение культурного наследия Алтая. Барнаул : Изд-во Алт. ун-та, 2007. Вып. XVI. С. 143–148.

Медведев А. Ф. Ручное метательное оружие (Лук и стрелы, самострел). VIII–XIV вв. М. : Наука, 1966. 184 с.

Соенов В. И., Трифанова С. В., Константинов Н. А., Штанаква Е. А., Соенов Д. В. Чепошские городища. Горно-Алтайск : ГАГУ, 2011. 228 с.

Соенов В. И., Эбель А. В. Курганы гунно-сарматской эпохи на Верхней Катуни. Горно-Алтайск : ГАГПИ, 1992. 116 с.

Степанова Н. Ф., Горбунов В. В. Находки эпохи средневековья с поселений Малый Дуган и Узнезя-I // Проблемы изучения культурно-исторического наследия Алтая. Горно-Алтайск : ГАНИИИЯЛ, 1994. С. 82–85.

Степанова Н. Ф., Фролов Я. В. Керамика с поселений раннего железного века Лесостепного Алтая // Теория и практика археологических исследований. 2017. № 1 (17). С. 71–85.

Федоров-Давыдов Г. А. Кочевники Восточной Европы под властью золотоордынских ханов. Археологические памятники. М. : Изд-во Московского университета, 1966. 276 с.

Флерова В. Е. (Нахапетян). Костяные детали луков, колчанов и налучий Белой Вежи // Степи Европы в эпоху средневековья. Труды по археологии. Донецк : Изд-во ДонНУ, 2000. С. 101–116.

Худяков Ю. С., Нестеров С. П. Группа погребений Ник-Хая // Археология юга Сибири и Дальнего Востока. Новосибирск : Наука, 1984. С. 131–142.

Шульга П. И. Поселение Партизанская Катущка на Катуни // Древние поселения Алтая. Барнаул : Изд-во Алт. ун-та, 1998. С. 146–164.

Шульга П. И. Скотоводы Горного Алтая в скифское время (по материалам поселений). Новосибирск : НГУ, 2015. 336 с.

## REFERENCES

Abdulganeev M. T. Poselenie Majma-I i kul'turno-hronologicheskaya atribuciya zemledel'cheskih poselenij Gornogo Altaya [The Settlement of Maima-I and the Cultural-Chronological Attribution of Agricultural Settlements in Gorny Altai]. *Drevnie poseleniya Altaya [Ancient Settlements of Altai]*. Barnaul : Izd-vo Alt. un-ta, 1998. Pp. 165–171. (*In Russ.*)

Adamov A. A. Novosibirskoe Priob'ë v X–XIV vv. [Novosibirsk Ob Region in the 10<sup>th</sup> — 14<sup>th</sup> Centuries]. Tobol'sk ; Omsk : OmGPU, 2000. 256 s. (*In Russ.*)

Barkova L. L., Gorbunov V. V., Tishkin A. A. Srednevekovye pancirnye plastiny s territorii Altaya iz kolekcii P. K. Frolova [Medieval Armor Plates from the Territory of Altai from the Collection of P. K. Frolov]. Istorija i kul'tura srednevekovyh narodov stepnoj Evrazii [History and Culture of the Medieval Peoples of Steppe Eurasia]. Barnaul : Izd-vo Alt. un-ta, 2012. Pp. 99–102. (*In Russ.*)

Belikova O. B. Srednee Prichulym'e v X–XIII vv. [The Middle Chulym Region in the 10<sup>th</sup> — 13<sup>th</sup> Centuries]. Tomsk : TGU, 1996. 272 p. (*In Russ.*)

Borisenko A. Yu., Hudyakov Yu. S. Keramika iz drevnetyurkskogo pominal'nika Bichineg [Ceramics from the Ancient Türkic Commemoration of Bichineg]. Drevnosti Altaya [Antiquities of Altai]. Gorno-Altajsk : GAGU, 2001. № 7. Pp. 145–154. (*In Russ.*)

Garustovich G. N., Ivanov V. A. Materialy po arheologii srednevekovyh kochevnikov Yuzhnogo Urala (IX–XV vv. n. e.) [Materials on the Archaeology of the Medieval Nomads of the Southern Urals (the 9<sup>th</sup> — 15<sup>th</sup> Centuries AD)]. Ufa : Izd-vo BGPU, 2014. 328 p. (*In Russ.*)

Gorbunov B. B. Voennoe delo naseleniya Altaya v III–XIV vv. Chast' I: Oboronitel'noe vooruzhenie (dospeh) [Military Affairs of the Altai Population in the 13<sup>rd</sup> — 14<sup>th</sup> Centuries. Part I: Defensive Weapons (armor)]. Barnaul : Izd-vo Alt. un-ta, 2003. 174 p. (*In Russ.*)

Gorbunov V. V. Etnokul'turnye priznaki v oformlenii zheleznyh plastin lamellyarnogo dospeha [Ethnocultural Features in the Fashioning of Iron Plates for Lamellar Armour]. KSIA [Brief Communications of the Institute of Archaeology]. 2013. Iss. 231. Pp. 78–87. (*In Russ.*)

Ilyushin A. M. Kurgany srednevekovyh kochevnikov doliny reki Bachat [Mounds of Medieval Nomads of the Bachat River Valley]. Kemerovo : Kuzbassvuzizdat, 1993. 116 p.

Ilyushin A. M. Kurgany pozdnih kochevnikov bliz ust'ya Ura [Mounds of Late Nomads near the Mouth of the Ur]. Kemerovo : Izd-vo KuzGTU, 2012. 188 p. (*In Russ.*)

Ilyushin A. M., Kovalevskij S. A. Kompleks drevnih poselenij v doline reki Kas'my [A Complex of Ancient Settlements in the Valley of the Kasma River]. Kemerovo : Izd-vo KuzGTU, 2012. 212 p. (*In Russ.*)

Kiryushin Yu. F., Stepanova N. F. Skifskaya epoha Gornogo Altaya. Chas' III. Pogrebal'nye komplekсы skifskogo vremeni Srednej Katuni [Scythian Epoch of the Altai Mountains. Part III. Burial Complexes of the Scythian Time of the Middle Katun]. Barnaul : Izd-vo Alt. un-ta, 2004. 292 p. (*In Russ.*)

Kubarev G. V. Kul'tura drevnih tyurok Altaya (po materialam pogrebal'nyh pamyatnikov) [The Culture of the Altai Ancient Turks (based on materials from burial sites)]. Novosibirsk: Izd-vo In-ta arheologii i etnografii SO RAN, 2005. 400 p. (*In Russ.*)

Kubarev G. V., Zhuravleva A. D. Drevnetyurkskaya keramika Altaya [Ancient Türkic Pottery of Altai]. Gumanitarnye nauki v Sibiri. Seriya: Arheologiya i etnografiya [Humanities in Siberia. Series: Archaeology and Ethnography]. 1998. № 3. Pp. 25–31. (*In Russ.*)

Kubarev G. V., Slyusarenko I. Yu., Kubarev V. D. Issledovanie pominal'nogo kompleksa V — nachala VI vv. Arzhan-Buguzun na Altae [Study of the Memorial Complex of the 5<sup>th</sup> — Early 6<sup>th</sup> Centuries. Arzhan-Buguzun in Altai]. Problemy arheologii, etnografii, antropologii Sibiri i sopredel'nyh territorij [Problems of Archaeology, Ethnography, Anthropology of Siberia and Adjacent Territories]. Novosibirsk : Izd-vo In-ta arheologii i etnografii SO RAN, 2009. Vol. XV. Pp. 312–316. (*In Russ.*)

Kungurov A. L. Verhnie kul'turnye sloi poseleniya Tytkesken'-3 [Upper Cultural Layers of the Tytkesken-3 Settlement]. Arheologiya Gornogo Altaya [Archaeology of the Altai Mountains]. Barnaul : Izd-vo Alt. un-ta, 1994. Pp. 43–58. (*In Russ.*)

Kyzlasov I. L. Novyj vid pogrebal'nyh pamyatnikov Yuzhnoj Sibiri [A New Type of Burial Sites in Southern Siberia]. Materialy po arheologii Gornogo Altaya [Materials on the Archaeology of the Altai Mountains]. Gorno-Altajsk : GANIIIYaL, 1986. Pp. 100–129. (*In Russ.*)

Matrenin S. S. Nahodki predmetov epohi srednevekov'ya s pamyatnika Tytkesken' — VI [Finds of Objects from the Middle Ages from the Tytkesken-VI site]. Sohranenie i izuchenie kul'turnogo naslediya

Altaya [Preservation and Study of the Cultural Heritage of Altai]. Barnaul : Izd-vo Alt. un-ta, 2007. Issue XVI. Pp. 143–148. (*In Russ.*)

Medvedev A. F. Ruchnoe metatel'noe oruzhie (Luk i strely, samostrel). VIII–XIV vv. [Hand Throwing Weapons (Bow and arrow, crossbow). The 8<sup>th</sup> — 14<sup>th</sup> Centuries]. M. : Nauka, 1966. 184 p. (*In Russ.*)

Soyonov V. I., Trifanova S. V., Konstantinov N. A., Shtanakova E. A., Soyonov D. V. Cheposhskie gorodishcha [Cheposh Hillforts]. Gorno-Altajsk : GAGU, 2011. 228 p. (*In Russ.*)

Soenov V. I., Ebel' A. V. Kurgany gunno-sarmatskoj epohi na Verhnej Katuni [Mounds of the Xiongnu -Sarmatianepoch on the Upper Katun]. Gorno-Altajsk : GAGPI, 1992. 116 p. (*In Russ.*)

Stepanova N. F., Gorbunov V. V. Nahodki epohi srednevekov'ya s poselenij Malyj Dugan i Uznezya-I [Finds of the Middle Ages from the Settlements of Maly Dugan and Uznezya-I]. Problemy izucheniya kul'turno-istoricheskogo naslediya Altaya [Problems of Study the Cultural and Historical Heritage of Altai]. Gorno-Altajsk : GANIYYaL, 1994. Pp. 82–85. (*In Russ.*)

Stepanova N. F., Frolov Ya. V. Keramika s poselenij rannego zheleznogo veka Lesostepnogo Altaya [Pottery from the Early Iron Age Settlements in the Altai forest-steppe]. Teoriya i praktika arheologicheskikh issledovanij [Theory and Practice of Archaeological Research]. 2017. № 1 (17). Pp. 71–85. (*In Russ.*)

Fyodorov-Davydov G. A. Kochevniki Vostochnoj Evropy pod vlast'yu zolotoordynskih hanov. Arheologicheskie pamyatniki [Nomads of Eastern Europe Ruled by the Golden Horde khans. Archaeological Sites]. M. : Izd-vo Moskovskogo universiteta, 1966. 276 p. (*In Russ.*)

Flyorova V. E. (Nahapetyan). Kostyanye detail lukov, kolchanov i naluchij Beloj Vezhi [Bone Details of Bows, Quivers and Bows of the White Vezha]. Stepi Evropy v epohu srednevekov'ya. Trudy po arheologii [Steppes of Europe in the Middle Ages. Works on Archaeology]. Doneck : Izd-vo DonNU, 2000. Pp. 101–116. (*In Russ.*)

Hudyakov Yu. S., Nesterov S. P. Gruppy pogrebenij Nik-Haya [The Nik-Khaya Burial Group]. Arheologiya yuga Sibiri i Dal'nego Vostoka [Archaeology of the South of Siberia and the Far East]. Novosibirsk : Nauka, 1984. Pp. 131–142. (*In Russ.*)

Shul'ga P. I. Poselenie Partizanskaya Katushka na Katuni [Settlement Partizanskaya Katushka on the Katun]. Drevnie poseleniya Altaya [Ancient Settlements of Altai]. Barnaul : Izd-vo Alt. un-ta, 1998. Pp. 146–164. (*In Russ.*)

Shul'ga P. I. Skotovody Gornogo Altaya v skifskoe vremya (po materialam poselenij) [Cattle Breeders of Gorny Altai in Scythian Time (based on materials from settlements)]. Novosibirsk : NGU, 2015. 336 p. (*In Russ.*)

---

## ИНФОРМАЦИЯ ОБ АВТОРЕ / INFORMATION ABOUT THE AUTHOR

**Константинов Никита Александрович**, кандидат исторических наук, доцент кафедры истории и археологии, Горно-Алтайский государственный университет, г. Горно-Алтайск, Российская Федерация.

**Nikita Aleksandrovich Konstantinov**, Candidate of Historical Sciences, Associate Professor of the Department of History and Archaeology, Gorno-Altai State University, Gorno-Altai, Russian Federation.

---

*Материал представлен в редколлегию 30.12.2020.*

*Статья принята в номер 15.02.2021.*