

РЕЗУЛЬТАТЫ ИЗУЧЕНИЯ МАТЕРИАЛОВ АРХЕОЛОГИЧЕСКИХ ИССЛЕДОВАНИЙ

DOI: 10.14258/tpai(2021)33(2).-03

УДК 902 (571.150)

СЛУЧАЙНЫЕ НАХОДКИ АРТЕФАКТОВ ИЗ ЧАРЫШСКОГО РАЙОНА АЛТАЙСКОГО КРАЯ

С. П. Грушин¹, Е. В. Афанасьева²

¹Алтайский государственный университет, г. Барнаул, Российская Федерация;

²Алтайская академия гостеприимства, г. Барнаул, Российская Федерация

ORCID: <https://orcid.org/0000-0002-5404-6632>, e-mail: gsp142@mail.ru

ORCID: <https://orcid.org/0000-0002-4201-4334>, e-mail: len.afanasjewa@yandex.ru

Резюме: Статья посвящена обобщению и характеристике случайных находок с территории Чарышского района Алтайского края. В сводку вошли как опубликованные ранее предметы, так и новые артефакты, информация о которых поступила к авторам в ходе археологических исследований могильника Усть-Теплая в 2020 г. Коллекция изделий, публикуемых впервые, состоит из трех предметов. Это двудырчатый железный псалий со скульптурным оформлением оконечностей в виде головок птиц с вытянутым клювом, роговой двудырчатый псалий и бронзовый нож с кольцевым навершием. Данные предметы пополняют корпус случайных находок из рассматриваемого района, в который входят уже опубликованные в научной литературе предметы, такие как каменные сверленные топоры, относящиеся к афанасьевской культуре периода энеолита (XXXI–XXVII вв. до н.э.), каменное навершие булавы и бронзовый кинжал периода ранней и средней бронзы (XXII–XV вв. до н.э.), бронзовые удила раннескифского времени (VIII–VI вв. до н.э.). В работе также представлены результаты рентгенофлуоресцентного анализа металлического ножа и удила, который показал, что предметы отлиты из медно-оловянного сплава. Проанализированные артефакты — случайные находки с территории Чарышского района Алтайского края — отражают различные историко-культурные этапы развития населения Северного Алтая. Они пополняют фонд археологических источников по древней истории региона, начиная с энеолита до раннего Средневековья включительно.

Ключевые слова: случайные находки, артефакты, псалии, удила, нож и кинжал, навершие булавы, каменные топоры, энеолит, афанасьевская культура, эпоха бронзы, ранний железный век, раннескифское время, пазырыкская культура, ранее Средневековье

Для цитирования: Грушин С. П., Афанасьева Е. В. Случайные находки артефактов из Чарышского района Алтайского края // Теория и практика археологических исследований. 2021. Т. 33, № 2. С. 44–60. DOI: 10.14258/tpai(2021)33(2).-03

FINDS OF ARTIFACTS FROM THE CHARYSHSKY DISTRICT OF THE ALTAI TERRITORY

Sergey P. Grushin¹, Elena V. Afanasieva²

¹Altai State University, Barnaul, Russian Federation;

²Altai Academy of Hospitality, Barnaul, Russian Federation

ORCID: <https://orcid.org/0000-0002-5404-6632>, e-mail: gsp142@mail.ru

ORCID: <https://orcid.org/0000-0002-4201-4334>, e-mail: len.afanasjewa@yandex.ru

Abstract: The paper is devoted to the generalization and characterization of random finds from the territory of the Charyshsky district of the Altai Territory. The summary includes both previously published items and new artifacts, information about which was received by the authors during the archaeological research of the Ust-Teplaya burial ground in 2020. The collection of artifacts published for the first time consists of three items. This is a double-headed iron psalium with sculptural design of the tips in the form of the heads of mythical birds with an elongated beak, a horn double-headed psalium and a bronze knife with a ring pommel. These items supplement the body of random finds from the area under consideration, which includes items already published in the scientific literature, such as stone drilled axes belonging to the Afanasyevo culture of the Eneolithic era of the 31st — 27th centuries BC, stone mace pommel and bronze dagger of the early and Middle Bronze period of the 22nd — 15th centuries BC and bronze bits of the Early Scythian time of the 8th — 6th centuries BC. The paper also presents the results of X-ray fluorescence analysis of a metal knife and bit, which showed that the objects were cast from a copper-tin alloy.

The analyzed artifacts, random finds from the territory of the Charyshsky district of the Altai Territory, reflect various historical and cultural stages of the development of the population of Northern Altai. The artifacts add to the collection of archaeological sources on the ancient history of the region, from the Eneolithic to the early Middle Ages inclusively.

Keywords: random finds, artifacts, psalia, bits, knife and dagger, mace pommel, stone axes, Eneolithic, Afanasiev culture, Bronze Age, Early Iron Age, Early Scythian time, Pazyryk culture, Early Middle Ages

For citation: Grushin S. P., Afanasieva E. V. Finds of Artifacts from the Charyshsky District of the Altai Territory // *The Theory and Practice of Archaeological Research*. 2021;33(2):44–60. (In Russ.). DOI: 10.14258/tpai(2021)33(2).-03

Введение
Чарышский район Алтайского края в археологическом отношении достаточно хорошо изучен. На его территории известно большое количество археологических памятников, относящихся к разным историко-культурным периодам древней и средневековой истории региона. На момент выхода первого свода памятников археологии района в 1996 г. в нем насчитывалось 27 объектов, которые в основном были открыты в ходе целенаправленного археологического изучения района П. И. Шульгой [1996, с. 227–234] в 80–90-х гг. XX в. Позднее благодаря экспедициям П. И. Шульги, П. К. Дашковского, Д. С. Леонтьевой и С. П. Грушина были открыты еще 18 памятников археологии [Дашковский, 2001; Шульга, 2000; 2010а; Грушин, Кунгуров, Леонтьева, 2016; Грушин, Леонтьева, 2018; и др.]. Таким образом, общая численность археологических памятников, известных на настоящий момент в Чарышском районе Алтайского края, составляет 45 объектов. Особой категорией археологического наследия района являются случайные находки, совершенные в разное время местными жителями. Несмо-

тря на их относительную малочисленность, предметы являются важными археологическими источниками по различным историко-культурным периодам древней и средневековой истории региона. Некоторые из них являются уникальными, что определяет необходимость их обобщения и введения в научный оборот. Статья посвящена характеристике и анализу как новых, так и опубликованных ранее случайных находок из Чарышского района Алтайского края.

Характеристика находок

Наиболее ранняя серия случайных находок датируется эпохой энеолита и связана с афанасьевской культурой XXXI–XXVII вв. до н. э. К ней относятся три каменных сверленных топора. Данные предметы опубликованы ранее [Кирюшин и др., 2010], поэтому ограничимся лишь краткой их характеристикой.

Первое орудие (рис. 1.-2) имеет длину 12 см, ширина в центральной части изделия 6 см, диаметр втулки — 2 см. Предмет изготовлен из гальки. *Второе орудие* (рис. 1.-3) обнаружено в с. Сентелек. Изделие изготовлено из зеленого с желтыми включениями андезитового порфирита. *Третий предмет* найден в районе древних горнорудных выработок на г. Владимировка. Комплекс каменных сверленных топоров можно датировать энеолитическим временем, об этом свидетельствуют подобные находки в афанасьевских памятниках Алтая [Баженов, Бородаев, Малолетко, 2002; Деревянко, Молодин, Маркин, 1987, с. 45, рис. 21].

К периоду ранней — средней бронзы XXII–XV вв. до н. э. можно отнести две случайные находки из с. Чарышское.

Каменное навершие булавы (рис. 1.-1). Артефакт обнаружен в с. Чарышское, на правом берегу Чарыша, в карьере по добыче щебня [Грушин, Леонтьева, 2018]. Предмет изготовлен из пятнистой яшмы и имеет шаровидную форму. Каменные навершия булав находят многочисленные аналогии в памятниках периода ранней и средней бронзы Западной Сибири. Наиболее ранние из них появляются в одиновских комплексах III тыс. до н. э. [Молодин, 2012, с. 153], другие отмечены в окуневских [Вадецкая, Леонтьев, Максименков, 1980, табл. XXI.-10; и др.], сеймско-турбинских [Матющенко, Синицина, 1988, с. 85], кротовских [Молодин, Гришин, 2016, с. 272] и в андроновских памятниках [Черников, 1960].

Бронзовый кинжал (рис. 2.-3). Уникальной находкой, несомненно, связанной с эпохой бронзы, является бронзовый кинжал с навершием в виде скульптуры лошади [Кирюшин, Шульга, Грушин, 2006, рис. 1.-1]. Общая длина изделия 46,8 см, клинка — 32,6 см, что позволяет считать предмет среднеклиновым оружием. Кроме украшения навершия орнамент имелся также и на рукояти изделия в виде «лесенки». Кинжал находит параллели в серии клинкового оружия эпохи бронзы с обширной территории Центральной Азии, Южной и Западной Сибири [Молодин, 1993, рис. 1–3; Винник, Кузьмина, 1981, рис. 1–5; Алехин, 1996, рис. 16.-1; Ковтун, 2004, рис. 2; Самашев, Жумабекова, 1993, табл. 1.-13, 3.-17].

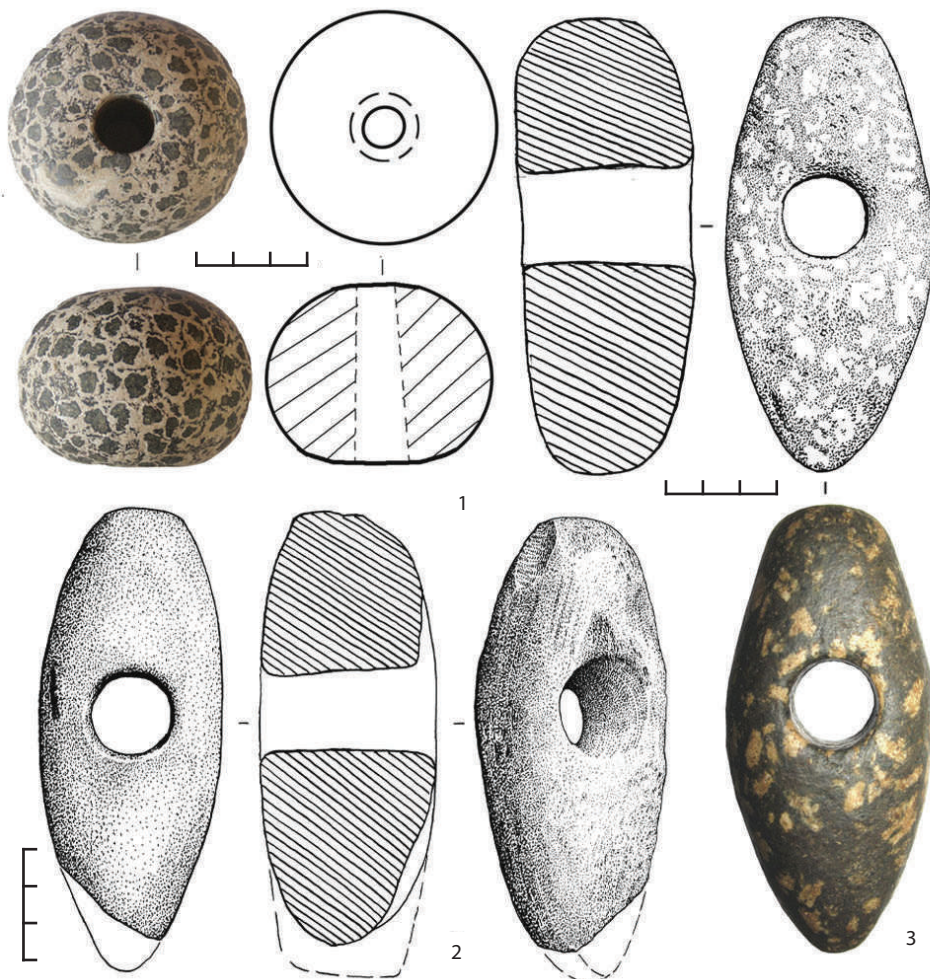


Рис. 1. Случайные находки энеолита и бронзового века из Чарышского района Алтайского края: 1 – каменное навершие булавы из с. Чарышское в публикации С. П. Грушина и Д. С. Леонтьевой [2018, рис. 1]; 2, 3 – каменные топоры из с. Сентелек в публикации Ю. Ф. Кирюшина, С. П. Грушина, В. П. Семибратова, Е. А. Тюриной [2010, рис. 24, 25, фото 25, 26]

Fig. 1. Random finds of the Eneolithic and Bronze Age from the Charyshsky district of the Altai Territory: 1 – stone mace pommel from Charyshskoye in publication of S. P. Grushin, D. S. Leontieva [2018, fig. 1]; 2, 3 – stone axes from Sentelek in publication of Yu. F. Kiryushin, S. P. Grushin, V. P. Semibratov, E. A. Tyurina [2010, fig. 24, 25, photos 25, 26]

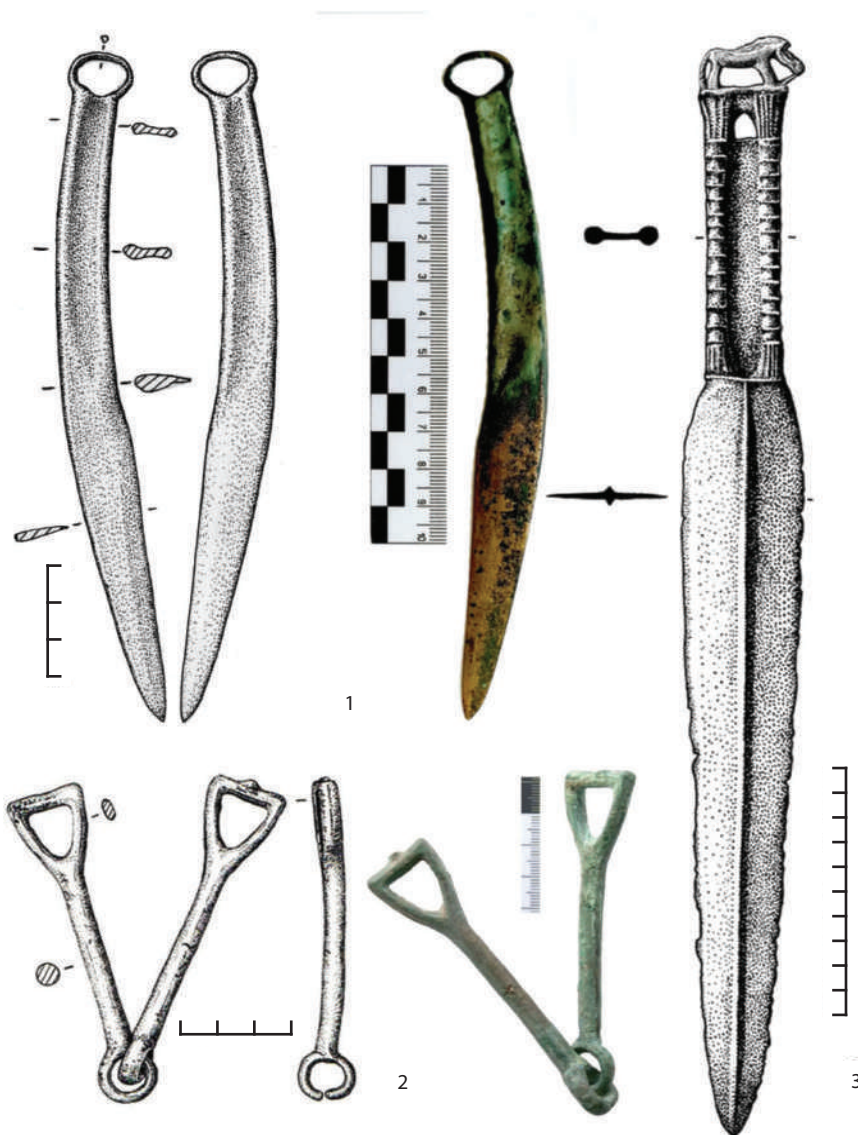


Рис. 2. Случайные находки эпохи бронзы и раннего железного века из Чарышского района Алтайского края: 1 – бронзовый нож из устья р. Теплая; 2 – бронзовые удила с верховьев р. Теплая в публикации С. П. Грушина, Д. С. Леонтьевой [2018, рис. 1.–2];

3 – бронзовый кинжал из с. Чарышское в публикации Ю. Ф. Кирюшина, С. П. Грушина, В. П. Семibrатова, Е. А. Тюриной [2006, рис. 1.–1]

Fig. 2. Random finds of the Bronze Age and Early Iron Age from the Charyshsky district of the Altai Territory: 1 – bronze knife from the mouth of the Teplaya River; 2 – bronze bits from the upper reaches of the Teplaya River in publication of S. P. Grushin, D. S. Leontieva [2018, Fig. 1.–2]; 3 – bronze dagger from Charyshskoye in publication of Y. F. Kiryushin, S. P. Grushin, V. P. Semibratov, E. A. Tyurina [2006, fig. 1. – 1]

Скульптурное изображение лошади, оформленное в сейминско-турбинском стиле, находит аналогии в материалах могильника Ростовка [Матющенко, Сеницына, 1988, рис. 7.-17], стилистические особенности оформления головы животного — в изображениях на ножах и каменных пестах Прииртышья и Верхнего Приобья [Кирюшин, Грушин, 2009]. Отметим, что по имеющейся информации кинжал и навершие булавы обнаружены в одном месте, что не исключает их изначального происхождения из одного памятника.

К периоду раннего железного века относятся три случайные находки — бронзовый нож, бронзовые удила и железный псалий.

Бронзовые удила (рис. 2.-2) найдены в верховьях р. Теплая, левого притока Чарыша [Грушин, Леонтьева, 2018, рис. 1.-2]. Удила — двусоставные, соединенно-кольчатые, со стремечковидными окончаниями. Изделия такого типа были широко распространены в Северной Евразии [Махортых, 2005; Тереножкин, 1976], в том числе и на Алтае, в раннескифское время (конец VIII–VI в. до н. э.) [Кирюшин, Тишкин, 1997, рис. 48.-8].

Для определения элементного состава бронзовых предметов был выполнен их рентгенофлюоресцентный анализ с помощью спектрометра INNOV-X SYSTEMS ALPHA SERIES™ (модель Альфа-2000, производство США). Тестирование осуществлялось с помощью программы «Аналитическая». Исследование проводилось на кафедре археологии, этнографии и музеологии АлтГУ проф. А. А. Тишкиным¹. Рентгенофлюоресцентный анализ удил показал следующие результаты: 1-е звено — Cu (медь) — 89,44%, Sn (олово) — 9,75%, Pb (свинец) — 0,1%, As (мышьяк) — 0,71%; 2-е звено — Cu (медь) — 92,28%, Sn (олово) — 6,56%, Pb (свинец) — 0,09%, As (мышьяк) — 1,07%. Такой состав позволяет определить тип сплава как медно-оловянный. Небольшое количество свинца и мышьяка, вероятно, попало в сплав из руды и может свидетельствовать о рудных источниках происхождения металлов.

Бронзовый нож (рис. 2.-1). Предмет был обнаружен весной 2020 г. пастухом с. Сентелек Г. С. Бердюгиным. Находка была сделана на левом берегу р. Чарыш в устье р. Теплая, в 1,6 км к северо-востоку от могильника Усть-Теплый. Летом 2020 г. одним из авторов статьи было обследовано место находки, в ходе которого никаких следов древних объектов выявлено не было. Изделие представляло собой слабовыгнутый бронзовый нож с кольцевым навершием, общая длина предмета — 17,7 см, слабовыраженная рукоять без перекрестья имела длину 7 см, навершие в виде овального кольца размером 1×1,3 см, диаметр дужки навершия — 0,2 см. Рукоять по всей длине с обеих сторон имеет углубление по центру. Нож с устья р. Теплой близок по своим морфологическим особенностям предметам, относимым к периоду поздней бронзы XV–IX вв. до н. э. и раннескифскому времени VIII–VI вв. до н. э. Это находки аналогичных ножей с территории северо-западных предгорий Алтая, из Горного Алтая [Степанова, 1996, рис. 6.-1, 2; Кирюшин, Тишкин, 1997, рис. 58.-2, 4; 59.-1]. Ножи с кольцевым навершием известны и в памятниках пазырыкской культуры Горного Алтая VI–III вв. до н. э. из комплексов Ала-Гаил, Кор-Кечу, Барбургазы-3 и др. [Кубарев, Шульга, 2007, рис. 61.-3, 4, 18].

¹ Авторы выражают благодарность А. А. Тишкину за предоставленные данные.

Рентгенофлуоресцентный анализ производился на предварительно освобожденном от окислов участке поверхности клинка. В результате были получены следующие данные: Cu (медь) — 88,49%, Sn (олово) — 10,57%, Pb (свинец) — 0,94%. Такой состав позволяет определить тип сплава как медно-оловянный. Небольшое количество свинца, вероятно, попала в сплав из руды и может свидетельствовать о рудных источниках происхождения металла.



Рис. 3. Случайная находка железного псаля с верховой р. Черновая в Чарышском районе Алтайского края

Fig. 3. The random find of an iron psalion from the upper reaches of the Chernovaya River in the Charyshsky district of the Altai Territory

Железный псалий (рис. 3). Артефакт обнаружен жителем с. Покровка Чарышского района Алтайского края О. И. Остановка. По информации находчика предмет был обнаружен им в верховьях р. Черновая, левый приток р. Сентелек. Предмет имеет очень хорошую сохранность, что может свидетельствовать о том, что находка происходит не из разрушенного погребения, а была потеряна в древности и продолжительное время находилась на открытом воздухе. Изделие стержневидной формы, длиной 27 см, диаметром 1 см. Центральная часть стержня раскована в виде четырехугольной плоской площадки размерами 6×1,6 см, толщиной 0,5 см. На площадке сделаны два отверстия под четырехугольной формы размерами 0,7×1 см, расстояние между отверстиями 3,8 см. Концы изделия также раскованы, но в перпендикулярной проекции относительно центральной площадки, они оформлены в виде скульптур слегка наклоненных вниз головок стилизованных птиц. Каплевидные глаза птицы показаны в виде «запятой», за ними в такой же манере изображено ухо. Вытянутый клюв показан в виде двух линий. Судя по следам на металле, изображение было выковано орудием с лезвием шириной 1 см.

Отметим, что полные аналогии рассматриваемому предмету нам не известны. Вместе с тем такие параметры изделия, как морфология предмета и стилистика изображений на нем, находят параллели в скифских памятниках обширной степной зоны Северной Евразии. Многочисленные разновидности реалистичных и стилизованных изображений грифонов и птиц получили распространение в Южной Сибири и Казахстане в раннем железном веке. Изображения на псалии из Чарышского района интерпретируются как головки «длинноклювых мифических орлов с ухом».

Псалии из коллекции М. П. Погодина оканчиваются стилизованным изображением птичьей головы с очень длинным вытянутым клювом и птичьей головкой на противоположном конце [Руденко С. И., Руденко Н. М., 1949, табл. IV.-4]. Роговой двудырчатый псалий со скульптурами на концах голов льва и грифона происходит из раннепазырыкской узды из памятника Талдура-1 [Могильников, Елин, 1982; Уманский, Шамшин, Шульга, 2005, рис. 58.-15, рис. 62.-11]. Обломок аналогичного псалия с головой грифона происходит из кургана № 19, могильника Ала-Гаил [Мартынов, Кулемзин, Мартынова, 1985; Уманский, Шамшин, Шульга, 2005, рис. 64.-2], могильника Аэродромный, погребение 11 [Чежина, 1991, рис. 2е; Полидович, 2004, рис. 5.-2], могильника Кок-су, курган № 26 [Полидович, 2004, рис. 5.-6]. Такие изделия могут трактоваться как имитации кабаньих клыков [Чежина, 1991]. Вероятно, стилизованность в форме вытянутости головок птиц обусловлена именно потребностью в такой имитации. Такие предметы датируются 2-й половиной VI в. до н. э. [Уманский, Шамшин, Шульга, 2005, с. 55] или концом VI — началом V в. до н. э. [Чежина, 1991, с. 34]. Ближайшим аналогом предмету из Чарыша можно считать тагарский бронзовый двудырчатый псалий из коллекции В. В. Радлова из Минусинского края [Артамонов, 1973, илл. 117; Полидович, 2004, рис. 9.-9]. Массивность псалия, наличие скульптурных оформлений оконечностей могут свидетельствовать о статусном характере подобных изделий в системе снаряжения верхового коня. Отметим, что в долине р. Сентелек, примерно в 6,5 км от места находки рассматриваемого предмета, находится «царский» курган пазырыкской культуры [Шульга, 20106].

Роговой псалий (рис. 4). Предмет происходит с территории могильника Усть-Теплая, расположенного между селами Березовка и Сентелек Чарышского района Алтайского края. Памятник находится на надпойменной левобережной террасе при впадении р. Теплая в р. Чарыш, ограниченной с юга р. Теплой, в 500 м к востоку — северо-востоку от пасеки и в 200 м южнее строений турбазы «Зазубра». Могильник открыт в 1996 г. при строительстве дороги на турбазу, позднее памятник исследовался П. И. Шульгой [Шульга, Шульга, 2001] и авторами статьи. Псалий был обнаружен одним из авторов в 2013 г. на территории могильника.

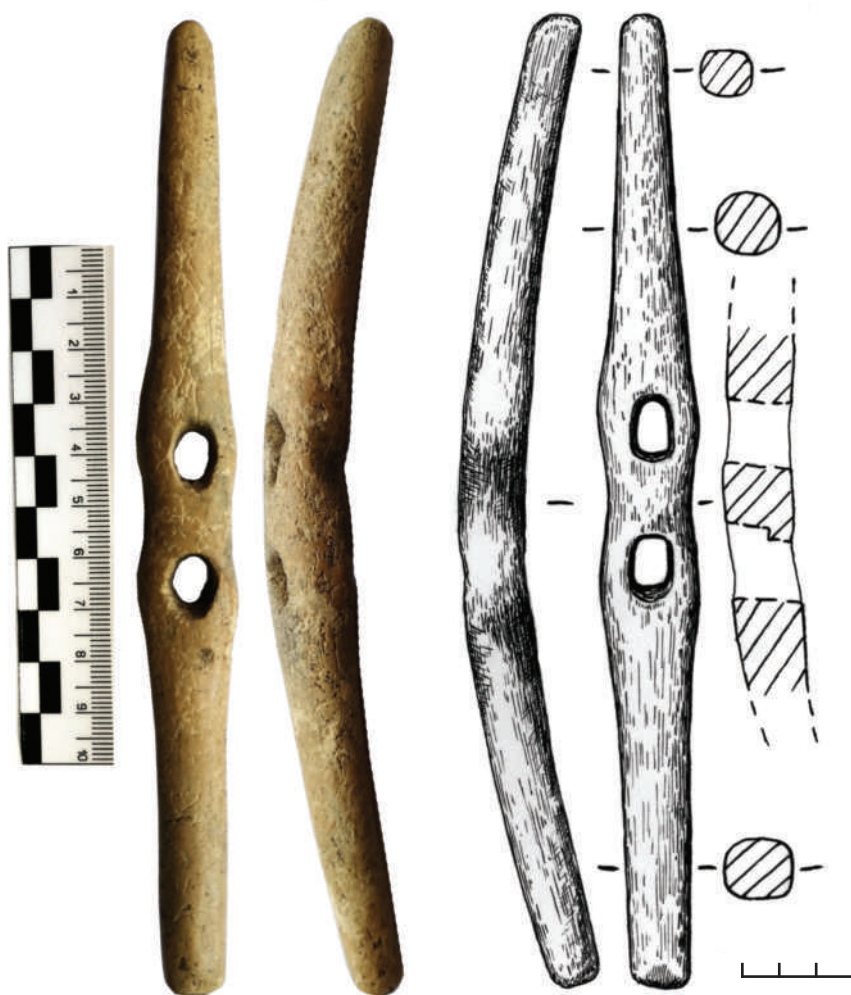


Рис. 4. Случайная находка рогового псалия с могильника Усть-Теплая в Чарышском районе Алтайского края

Fig. 4. The random find of a horn psalion from the Ust-Teplaya burial ground in the Charyshsky district of the Altai Territory

Длина изделия 16,5 см, диаметр около 1 см, предмет слегка изогнут, стержень немного сужается к концам. В центральной части псаля имеется два сквозных отверстия по долевой форме размерами 1×0,7 см и 1,3×0,7 см. Отверстия выполнены биконическим сверлением. Об этом свидетельствуют следы в одном из отверстий. Мастер ошибся в расчетах, и отверстие осталось не законченным. Рабочая часть сверла, судя по зафиксированному следу, имела вид полой круглой трубочки. Расстояние между отверстиями 1 см. Два участка стержня в районе отверстий имеют расширения до 2 см. Такое оформление образует ложбинку — участок между отверстиями, который служил местом крепления к металлическому кольцу удил.

Двудырчатые псаля имеют широкое распространение в среде ранних кочевников начиная с раннескифского времени и продолжают бытовать до конца I тыс. н.э. Так, одними из ранних предметов подобного типа в регионе является бронзовый двудырчатый псаля из раннескифского погребения на могильнике Измайловка в Восточном Казахстане [Ермолаева, 2012, рис. 59]. В пазырыкских памятниках известны двудырчатые стержневидные псаля асимметричной формы. Подобный предмет происходит из могильника Ала-Гаил, курган № 1 [Кубарев, Шульга, 2007, рис. 32.-6]. Роговые двудырчатые псаля Алтая обнаружены также в памятниках хуннуско-сянбийско-жужанского времени (II в. до н.э. — V в. н.э.). Наиболее близкой аналогией предмету с Усть-Теплой является изделие из кургана 48 могильника Степушка-II, которое относится к типу 9 (вертикальный двудырчатый стержневидный слабоизогнутый псаля с симметричными концами) [Матренин, 2018, рис. 1.-20]. Как отмечают исследователи, роговые двудырчатые псаля II в. до н.э. — V в. н.э. не являются культурно-хронологическими индикаторами, они бытовали длительное время без существенных изменений, различия в оформлении деталей определяются особенностями исходного сырья и технологическими приемами производства, схожими у многих народов Евразии [Матренин, 2018, с. 171].

Подобные предметы бытовали и в более позднее время, в тюркскую эпоху. Роговые двудырчатые псаля обнаружены в тюркском могильнике Кудыргэ [Гаврилова, 1965, табл. VII.-1]. Таким образом, подобные предметы бытовали в широких хронологических рамках (2-я половина I тыс. до н.э. — I тыс. н.э.), в памятниках Лесостепного и Горного Алтая, относящихся к разным культурам кочевников. По своим морфологическим особенностям, на наш взгляд, псаля из Усть-Теплой ближе к предметам снаряжения верхового коня кочевников раннего Средневековья. Так, пара наиболее близких аналогий происходит из одинцовского погребения 25 могильника Чумыш-Перекат в Верхнем Приобье [Fribus et al., 2019, fig. 2]. Такой вывод не совсем соотносится с тем обстоятельством, что на могильнике Усть-Теплая к настоящему времени раскопаны погребения раннескифского времени и пазырыкской культуры, а комплексы раннего Средневековья пока не известны. Тем не менее на могильном поле некрополя зафиксированы каменные насыпи курганов, близкие по параметрам к тюркским надмогильным конструкциям, поэтому полностью нельзя исключить средневековую датировку рогового псаля.

Заключение

Результаты анализа случайных находок с территории Чарышского района Алтайского края говорят о том, что они отражают различные историко-культурные этапы разви-

тия населения Северного Алтая. Проанализированная коллекция артефактов состоит из девяти предметов, в том числе уникальных, часть из них публиковалась ранее, другая характеризуется впервые. Новые находки представлены двудырчатым железным пса-лием со скульптурными оформлением оконечностей в виде головок мифических птиц с вытянутым клювом, роговым двудырчатым псалием и бронзовым ножом с кольце-вым навершием. Артефакты пополняют фонд археологических источников по древней истории региона начиная с энеолита до раннего Средневековья включительно.

БИБЛИОГРАФИЧЕСКИЙ СПИСОК

Алехин Ю. П. Памятники археологии Курьинского района // Памятники истории и культуры юго-западных районов Алтайского края. Барнаул : Изд-во Алт. ун-та, 1996. С. 58–88.

Артамонов М. И. Сокровища саков. Аму-Дарьинский клад. Алтайские курганы. Ми-нусинские бронзы. Сибирское золото. М. : Искусство, 1973. 280 с.

Баженов А. И., Бородаев В. Б., Малолетко А. М. Владимирова на Алтае — древней-ший медный рудник Сибири. Томск : Изд-во Том. ун-та, 2002. 108 с.

Вадецкая Э. Б., Леонтьев Н. В., Максименков Г. А. Памятники окуневской культуры. Л. : Наука, 1980. 148 с.

Винник Д. Ф., Кузьмина Е. Е. Второй Каракольский клад Киргизии // КСИА. Архео-логия Сибири, Средней Азии и Кавказа. М. : Наука, 1981. С. 48–53.

Гаврилова А. А. Могильник Кудыргэ как источник по истории алтайских племен. М. ; Л. : Наука, 1965. 145 с.

Грушин С. П., Леонтьева Д. С. Результаты археологической разведки в Чарышском районе Алтайского края // Сохранение и изучение культурного наследия Алтайского края. Барнаул : Изд-во Алт. ун-та, 2018. Вып. XXIV. С. 6–11.

Грушин С. П., Кунгуров А. Л., Леонтьева Д. С. Новые материалы с памятника Озер-ки на р. Чарыше // Сохранение и изучение культурного наследия Алтайского края. Вып. XXII. Барнаул : Изд-во Алт. ун-та, 2016. С. 75–78.

Дашковский П. К. К археологической карте Чарышского района (по материалам раз-ведки в 2000 году) // Сохранение и изучение культурного наследия Алтайского края. Барнаул : Изд-во Алт. ун-та, 2001. Вып. XII. С. 137–141.

Деревянко А. П., Молодин В. И., Маркин С. В. Археологические исследования на Ал-тае в 1986 г. (предварительные итоги советско-японской экспедиции). Новосибирск : Ин-т истории, филологии и философии СО АН СССР, 1987. 76 с.

Ермолаева А. С. Памятники предгорной зоны Казахского Алтая (эпоха бронзы — раннее железо). Алматы: Ин-т археологии им А. Х. Маргулана, 2012. 238 с.

Кирюшин Ю. Ф., Грушин С. П. Предметы мобильного искусства раннего и средне-го бронзового века лесостепного Обь-Иртышья // Археология, этнография и антропо-логия Евразии. Новосибирск: Изд-во Ин-та археологии и этнографии СО РАН, 2009. Вып. 4 (20). С. 67–75.

Кирюшин Ю. Ф., Грушин С. П., Семибратов В. П., Тюрина Е. А. Афанасьевские погре-бальные комплексы Средней Катуня (результаты исследований Катунской археологи-

ческой экспедиции в зоне строительства и затопления Алтайской ГЭС в 2006–2007 гг.). Барнаул : Изд-во Алт. ун-та, 2010. 160 с.

Кирюшин Ю. Ф., Тишкин А. А. Скифская эпоха Горного Алтая. Ч. I: Культура населения в раннескифское время. Барнаул : Изд-во Алт. ун-та, 1997. 232 с.

Кирюшин Ю. Ф., Шульга П. И., Грушин С. П. Случайные находки бронзовых предметов в северо-западных предгорьях Алтая // Алтай в системе металлургических провинций бронзового века. Барнаул : Изд-во Алт. ун-та, 2006. С. 45–53.

Ковтун И. В. Изображение младенца с кинжалом (постсейминский тип кинжалов в контактной зоне Евразийской и Центрально-азиатской металлургических провинций) // Проблемы археологии, этнографии, антропологии Сибири и сопредельных территорий. Новосибирск : Изд-во Ин-та археологии и этнографии СО РАН, 2004. Т. X, ч. I. С. 277–285.

Кубарев В. Д., Шульга П. И. Пазырыкская культура (курганы Чуи и Урсула). Барнаул : Изд-во Алт. ун-та, 2007. 282 с.

Мартынов А. И., Кулемзин А. М., Мартынова Г. С. Раскопки могильника у поселка Акташ в Горном Алтае // Алтай в эпоху камня и раннего металла. Барнаул : Изд-во Алт. ун-та, 1985. С. 147–172.

Матренин С. С. Псалии кочевников Алтая хуннуско-сяньбийско-жужанского времени: классификация и типология // Известия Алтайского государственного университета. 2018. № 2 (100). С. 167–173.

Матющенко В. И., Сеницына Г. В. Могильник у деревни Ростовка вблизи Омска. Томск : Изд-во Том. ун-та, 1988. 136 с.

Махортых С. В. Уздечные принадлежности юга восточной Европы в предскифский период // Снаряжение кочевников Евразии. Барнаул : Изд-во Алт. ун-та, 2005. С. 92–95.

Могильников В. А., Елин В. Н. Курганы Талдура-I // КСИА. 1982. № 170. С. 103–109.

Молодин В. И. Новый вид бронзовых кинжалов в погребениях кротовской культуры // Военное дело населения юга Сибири и Дальнего Востока. Новосибирск : Наука, 1993. С. 4–16.

Молодин В. И. Памятник Сопка-2 на реке Оми: культурно-хронологический анализ погребальных комплексов одиновской культуры. Новосибирск : Изд-во Алт. ун-та, 2012. Т. 3. 220 с.

Молодин В. И., Гришин А. Е. Памятник Сопка-2 на реке Оми: культурно-хронологический анализ погребальных комплексов кротовской культуры. Новосибирск : Изд-во Ин-та археологии и этнографии СО РАН, 2016. Т. 4. 452 с.

Полидович Ю. Б. Зооморфно оформленные псалии как феномен скифской эпохи // Псалии. Археологический альманах. Вып. 15. Донецк : Донской областной краеведческий музей, 2004. С. 143–165.

Руденко С. И., Руденко Н. М. Искусство скифов Алтая. М. : Изд-во Гос. музея изобразительных искусств им. А. С. Пушкина, 1949. 92 с.

Самашев З. С., Жумабекова Г. К вопросам о культурной атрибуции некоторых случайных находок из Казахстана // Изв. Национальной Академии наук Республики Казахстан. Серия: Общественные науки. Алматы : Гылым, 1993. № 5. С. 23–33.

Степанова Н. Ф. Погребения в каменных ящиках и их датировка // Погребальный обряд древних племен Алтая. Барнаул : Изд-во Алт. ун-та, 1996. С. 54–69.

Тереножкин А. И. Киммерийцы. Киев: Наукова думка, 1976. 223 с.

Уманский А. П., Шамшин А. Б., Шульга П. И. Могильник скифского времени Рогозиха-1 на левобережье Оби. Барнаул : Изд-во Алт. ун-та, 2005. 204 с.

Чежина Е. Ф. Орнаментальные кабаньи клыки и их имитации в скифскую эпоху // АСГЭ. Вып. 31. 1991. С. 30–42.

Черников С. С. Восточный Казахстан в эпоху бронзы // МИА. М.; Л., 1960. № 88. 276 с.

Шульга П. И. Памятники археологии. Чарышский район // Памятники истории и культуры юго-западных районов Алтайского края. Барнаул : Изд-во Алт. ун-та, 1996. С. 228–234.

Шульга П. И. Афанасьевские памятники в северо-западных предгорьях Алтая // Сохранение и изучение культурного наследия Алтая. Барнаул : Изд-во Алт. ун-та, 2000. Вып. XI. 108–114.

Шульга П. И. Захоронения эпохи энеолита-бронзы из могильников Щучий Лог-I и Усть-Теплая // Афанасьевский сборник. Барнаул : Изд-во Алт. ун-та, 2010а. С. 189–199.

Шульга П. И. «Царский» курган в Сентелеке // Алтай сакральный: культовые и архео-астрономические смыслы святилищ. Барнаул : Печатная компания АРТИКА, 2010б. С. 125–131.

Шульга П. И., Шульга Н. Ф. Аварийные раскопки в 2000 г. на могильниках Усть-Теплая и Гилево-10 // Сохранение и изучение культурного наследия Алтайского края. Барнаул : Изд-во Алт. ун-та, 2001. Вып. XII. С. 85–92.

Fribus A. V., Grushin S. P., Onishenko S. S., Vasutin S. A. Horses from atypical Turkic period burials in southwest Siberia. *Int J Osteoarchaeol*. 2019. P. 1–8.

REFERENCES

Alekhin Yu. P. Pamyatniki arheologii Kur'inskogo rajona [Archaeological Sites of the Kurinsky District]. Pamyatniki istorii i kul'tury yugo-zapadnyh rajonov Altajskogo kraja [The Sites of History and Culture of the Southwestern Regions of the Altai Territory]. Barnaul : Izd-vo Alt. un-ta, 1996. Pp. 58–88. (*In Russ.*)

Artamonov M. I. Sokrovishcha sakov. Amu-Dar'inskij klad. Altajskie kurgany. Minusinskie bronzy. Sibirskoe zoloto [Treasures of the Sakas. Amu-Darya Treasure. Altai Burial Mounds. Minusinsk Bronzes. Siberian Gold]. М. : Iskusstvo, 1973. 280 p. (*In Russ.*)

Bazhenov A. I., Borodaev V. B., Maloletko A. M. Vladimirovka na Altae — drevnejshij mednyj rudnik Sibiri [Vladimirovka in Altai — the Oldest Copper Mine in Siberia]. Tomsk : Izd-vo Tom. un-ta, 2002. 108 p. (*In Russ.*)

Vadeckaya E. B., Leont'ev N. V., Maksimenkov G. A. Pamyatniki okunevskoj kul'tury [The Sites of the Okunev Culture]. L. : Nauka, 1980. 148 p. (*In Russ.*)

Vinnik D. F., Kužmina E. E. Vtoroj Karakol'skij klad Kirgizii [The Second Karakol Treasure of Kyrgyzstan]. KSIA. Arheologiya Sibiri, Srednej Azii i Kavkaza [CSIA. Archaeology of Siberia, Central Asia and the Caucasus]. М. : Nauka, 1981. Pp. 48–53. (*In Russ.*)

Gavrilova A. A. Mogil'nik Kudyrge kak istochnik po istorii altajskih plemen [Kudyrge Burial Ground as a Source on the History of the Altai Tribes]. M. ; L. : Nauka, 1965. 145 p. (*In Russ.*)

Grushin S. P., Leont'eva D. S. Rezul'taty arheologicheskoy razvedki v Charyshskom rajone Altajskogo kraja [Results of Archaeological Exploration in the Charyshsky District of the Altai Territory]. Sohranenie i izuchenie kul'turnogo naslediya Altajskogo kraja [Preservation and Study of the Cultural Heritage of the Altai Territory]. Barnaul : Izd-vo Alt. un-ta, 2018. Issue XXIV. Pp. 6–11. (*In Russ.*)

Grushin S. P., Kungurov A. L., Leont'eva D. S. Novye materialy s pamyatnika Ozerki na r. Charyshe [New Materials from the Ozerki Sites on the Charish River]. Sohranenie i izuchenie kul'turnogo naslediya Altajskogo kraja [Preservation and Study of the Cultural Heritage of the Altai Territory]. Issue XXII. Barnaul : Izd-vo Alt. un-ta, 2016. Pp. 75–78. (*In Russ.*)

Dashkovskij P. K. K arheologicheskoy karte Charyshskogo rajona (po materialam razvedki v 2000 godu) [To the Archaeological Map of the Charysh Region (Based on Intelligence Materials in 2000)]. Sohranenie i izuchenie kul'turnogo naslediya Altajskogo kraja [Preservation and Study of the Cultural Heritage of the Altai Territory]. Barnaul : Izd-vo Alt. un-ta, 2001. Issue XII. Pp. 137–141. (*In Russ.*)

Derevyanko A. P., Molodin V. I., Markin S. V. Arheologicheskie issledovaniya na Altae v 1986 g. (predvaritel'nye itogi sovetско-yaponskoj ekspedicii) [Archaeological Research in Altai in 1986 (Preliminary Results of the Soviet-Japanese Expedition)]. Novosibirsk : In-t istorii, filologii i filosofii SO AN SSSR, 1987. 76 p. (*In Russ.*)

Ermolaeva A. S. Pamyatniki predgornoj zony Kazahskogo Aptaya (epoha bronzy — rannee zhelezo) [The Sites of the Foothill Zone of the Kazakh Aptay (Bronze Age — Early Iron)]. Almaty : In-t arheologii im A. H. Margulana, 2012. 238 p. (*In Russ.*)

Kiryushin Yu. F., Grushin S. P. Predmety mobil'nogo iskusstva rannego i srednego bronzovogo veka lesostepnogo Ob'-Irtysh'ya [Objects of Mobile Art of the Early and Middle Bronze Age of the Forest-steppe Ob-Irtysh Region]. Arheologiya, etnografiya i antropologiya Evrazii [Archaeology, Ethnography and Anthropology of Eurasia]. Novosibirsk : Izd-vo In-ta arheologii i etnografii SO RAN, 2009. Vyp. 4 (20). Pp. 67–75. (*In Russ.*)

Kiryushin Yu. F., Grushin S. P., Semibratov V. P., Tyurina E. A. Afanas'evskie pogrebal'nye komplekсы Srednej Katuni (rezul'taty issledovaniy Katunskoj arheologicheskoy ekspedicii v zone stroitel'stva i zatopleniya Altajskoj GES v 2006–2007 gg.) [Afanasyevskaya Burial Complexes of the Middle Katun (Results of Research of the Katunskaya Archaeological Expedition in the Zone of Construction and Flooding of the Altai Hydroelectric Power Station in 2006–2007)]. Barnaul : Izd-vo Alt. un-ta, 2010. 160 p. (*In Russ.*)

Kiryushin Yu. F., Tishkin A. A. Skifskaya epoha Gornogo Altaya. Chast' I. Kul'tura naseleniya v ranneskifskoe vremya [Scythian Era of Mountainous Altai. Part I. Culture of the Population in the Early Scythian Time]. Barnaul : Izd-vo Alt. un-ta, 1997. 232 p. (*In Russ.*)

Kiryushin Yu. F., Shul'ga P. I., Grushin S. P. Sluchajnye nahodki bronzovyh predmetov v severo-zapadnyh predgor'yah Altaya [Accidental Finds of Bronze Objects in the Northwestern Foothills of Altai]. Altaj v sisteme metallurgicheskikh provincij bronzovogo veka [Altai in

the System of Metallurgical Provinces of the Bronze Age]. Barnaul : Izd-vo Alt. un-ta, 2006. Pp. 45–53. (*In Russ.*)

Kovtun I. V. Izobrazhenie mladenca s kinzhalom (postsejminskij tip kinzhalov v kontaktnoj zone Evrazijskoj i Central'no-aziatskoj metallurgicheskikh provincij) [Image of a Baby with a Dagger (Post-Seima Type of Daggers in the Contact Zone of the Eurasian and Central Asian Metallurgical Provinces)]. Problemy arheologii, etnografii, antropologii Sibiri i sopredel'nyh territorij [Problems of Archaeology, Ethnography, Anthropology of Siberia and Adjacent Territories]. Novosibirsk : Izd-vo In-ta arheologii i etnografii SO RAN, 2004. Vol. X, Part I. Pp. 277–285. (*In Russ.*)

Kubarev V. D., Shul'ga P. I. Pazyrykskaya kul'tura (kurgany Chui i Ursula) [Pazyryk Culture (Mounds of the Chuya and Ursula)]. Barnaul : Izd-vo Alt. un-ta, 2007. 282 p. (*In Russ.*)

Martynov A. I., Kulemzin A. M., Martynova G. S. Raskopki mogil'nika u poselka Aktash v Gornom Altae [Excavation of a Burial Ground Near the Village of Aktash in Mountainous Altai]. Altaj v epohu kamnya i rannego metalla [Altai in the Era of Stone and Early Metal]. Barnaul : Izd-vo Alt. un-ta, 1985. Pp. 147–172. (*In Russ.*)

Matrenin S. S. Psalii kochevnikov Altaya hunnusko-syan'bijsko-zhuzhanskogo vremeni: klassifikaciya i tipologiya [Psalia of Altai Nomads of the Xiongnu-Xianbei-Zhuzhan Period: Classification and Typology]. Izvestiya Altajskogo gosudarstvennogo universiteta [Bulletin of Altai State University]. 2018. № 2 (100). Pp. 167–173. (*In Russ.*)

Matyushchenko V. I., Sinicyna G. V. Mogil'nik u derevni Rostovka vblizi Omska [Burial Ground near the Village of Rostovka near Omsk]. Tomsk : Izd-vo Tom. un-ta, 1988. 136 p. (*In Russ.*)

Mahortyh S. V. Uzdechnye prinadlezhnosti yuga vostochnoj Evropy v predskifskij period [Bridle Accessories of Southeastern Europe in the Pre-Scythian Period]. Snaryazhenie kochevnikov Evrazii [Equipment of the Nomads of Eurasia]. Barnaul : Izd-vo Alt. un-ta, 2005. Pp. 92–95. (*In Russ.*)

Mogil'nikov V. A., Elin V. N. Kurgany Taldura-I [Mounds of Taldur I]. KSIA [CSIA]. 1982. № 170. Pp. 103–109. (*In Russ.*)

Molodin V. I. Novyj vid bronzovyh kinzhalov v pogrebeniyah krotovskoj kul'tury [A New Type of Bronze Daggers in the Burials of the Krotovskaya Culture]. Voennoe delo naseleniya yuga Sibiri i Dal'nego Vostoka [Military Affairs of the Population of the South of Siberia and the Far East]. Novosibirsk : Nauka, 1993. Pp. 4–16. (*In Russ.*)

Molodin V. I. Pamyatnik Sopka-2 na reke Omi: kul'turno-hronologicheskij analiz pogrebal'nyh kompleksov odinovskoj kul'tury [The Sopka-2 Site on the Omi River: Cultural and Chronological Analysis of the Burial Complexes of the Odino Culture]. Novosibirsk : Izd-vo Alt. un-ta, 2012. T. 3. 220 p. (*In Russ.*)

Molodin V. I., Grishin A. E. Pamyatnik Sopka-2 na reke Omi: kul'turno-hronologicheskij analiz pogrebal'nyh kompleksov krotovskoj kul'tury [The Sopka-2 Site on the Omi River: a Cultural and Chronological Nalysis of the Burial Complexes of the Krotov Culture]. Novosibirsk : Izd-vo In-ta arheologii i etnografii SO RAN, 2016. T. 4. 452 p. (*In Russ.*)

Polidovich Yu. B. Zoomorfno oformlennye psalii kak fenomen skifskoj epohi [Zoomorphic Cheekpieces as a Phenomenon of the Scythian Era]. Psalii. Arheologicheskij al'manah [Cheeks.

Archaeological Almanac]. Vyp. 15. Doneck : Donskoj oblastnoj kraevedcheskij muzej, 2004. Pp. 143–165. (*In Russ.*)

Rudenko S. I., Rudenko N. M. Iskusstvo skifov Altaya [Altai Scythian Art]. M. : Izd-vo Gos. muzeya izobrazitel'nyh iskusstv im. A. S. Pushkina, 1949. 92 p. (*In Russ.*)

Samashev Z. S., Zhumabekova G. K voprosam o kul'turnoj atribucii nekotoryh sluchajnyh nahodok iz Kazahstana [To the Questions about the Cultural Attribution of Some Accidental Finds from Kazakhstan]. Izv. Nacional'noj Akademii nauk Respubliki Kazahstan. Seriya: Obshchestvennye nauki [Bulletin of the National Academy of Sciences of the Republic of Kazakhstan. Series: Social Sciences]. Almaty : Gylym, 1993. № 5. Pp. 23–33. (*In Russ.*)

Stepanova N. F. Pogrebeniya v kamennyh yashchikah i ih datirovka [Burials in Stone Boxes and Their Dating]. Pogrebal'nyj obryad drevnih plemen Altaya [Funeral Rite of the Ancient Tribes of Altai]. Barnaul : Izd-vo Alt. un-ta, 1996. Pp. 54–69. (*In Russ.*)

Terenzhkin A. I. Kimmerijcy [Cimmerians]. Kiev: Naukova dumka, 1976. 223 p. (*In Russ.*)

Umanskij A. P., Shamshin A. B., Shul'ga P. I. Mogil'nik skifskogo vremeni Rogozika-1 na levoberezh'e Obi [The Burial Ground of the Scythian Time Rogozikha-1 on the Left Bank of the Ob]. Barnaul : Izd-vo Alt. un-ta, 2005. 204 p. (*In Russ.*)

Chezhina E. F. Ornamental'nye kaban'i klyki i ih imitacii v skifskuyu epohu [Ornamental Boar Tusks and Their Imitations in the Scythian Era]. ASGE [ASGE]. Vyp. 31. 1991. Pp. 30–42. (*In Russ.*)

Chernikov S. S. Vostochnyj Kazahstan v epohu bronzy [East Kazakhstan in the Bronze Age]. MIA [MIA]. M. ; L., 1960. № 88. 276 p. (*In Russ.*)

Shul'ga P. I. Pamyatniki arheologii. Charyshskij rajon [The Sites of Archaeology. The Charyshsky District]. Pamyatniki istorii i kul'tury yugo-zapadnyh rajonov Altajskogo kraja [Monuments of History and Culture of the Southwestern Regions of the Altai Territory]. Barnaul : Izd-vo Alt. un-ta, 1996. Pp. 228–234. (*In Russ.*)

Shul'ga P. I. Afanasëvskie pamyatniki v severo-zapadnyh predgor'yah Altaya [Afanasyevo Sites in the Northwestern Foothills of Altai]. Sohranenie i izuchenie kul'turnogo naslediya Altaya [Preservation and Study of the Cultural Heritage of Altai]. Barnaul : Izd-vo Alt. un-ta, 2000. Issue XI. Pp. 108–114. (*In Russ.*)

Shul'ga P. I. Zahoroneniya epohi eneolita-bronzy iz mogil'nikov Shchuchij Log-I i Ust'-Teplaya [Burials of the Eneolithic-Bronze Age from the Shchuchiy Log-I and Ust'-Teplaya Burial Grounds]. Afanasëvskij sbornik [Afanasyevo Collection]. Barnaul : Izd-vo Alt. un-ta, 2010a. Pp. 189–199. (*In Russ.*)

Shul'ga P. I. "Carskij" kurgan v Senteleke ["Tsarsky" Mound in Sentelek]. Altaj sakral'nyj: kul'tovye i arheo-astronomicheskie smysly svyatilishch [Altai Sacred: Cult and Archaeo-astronomical Meanings of the Sanctuaries]. Barnaul : Pechatnaya kompaniya ARTIKA, 2010b. Pp. 125–131. (*In Russ.*)

Shul'ga P. I., Shul'ga N. F. Avarijnye raskopki v 2000 g. na mogil'nikah Ust'-Teplaya i Gilevo-10 [Emergency Excavations in 2000 at the Burial Grounds of Ust'-Teplaya and Gilevo-10]. Sohranenie i izuchenie kul'turnogo naslediya Altajskogo kraja [Preservation and Study of the Cultural Heritage of the Altai Territory]. Barnaul: Izd-vo Alt. un-ta, 2001. Vyp. XII. Pp. 85–92. (*In Russ.*)

Fribus A. V., Grushin S. P., Onishenko S. S., Vasutin S. A. Horses from Atypical Turkic Period Burials in Southwest Siberia. *Int J Osteoarchaeology*. 2019. Pp. 1–8. (*In Eng.*)

ИНФОРМАЦИЯ ОБ АВТОРАХ / INFORMATION ABOUT THE AUTHORS

Грушин Сергей Петрович, доктор исторических наук, доцент, профессор кафедры археологии, этнографии и музеологии Алтайского государственного университета, г. Барнаул, Российская Федерация.

Sergey Petrovich Grushin, Doctor of Historical Sciences, Associate Professor, Professor of the Department of Archaeology, Ethnography and Museology of Altai State University, Barnaul, Russian Federation.

Афанасьева Елена Валентиновна, преподаватель Алтайской академии гостеприимства, г. Барнаул, Российская Федерация.

Elena Valentinovna Afanasieva, Teacher of Altai Academy of Hospitality, Barnaul, Russian Federation.

Материал поступил в редколлегию 26.03.2021.

Статья принята в номер 11.05.2021.